

Gezamenlijk of niet: maakt het iets uit?

De gezamenlijkheid en relationele
tevredenheid van net-gehuwden en net-
samenwonenden

Lieke van Cann

0482132

Masterproef aangeboden tot
het behalen van de graad

MASTER IN DE SOCIOLOGIE

Promotor: Dr. S. Vanassche
Verslaggever: Prof. Dr. J. Van Bavel

Academiejaar 2016-2017

Abstract

Recente demografische ontwikkelingen laten een gestage toename zien van het ongehuwd samenwonen. Deze stijging lijkt erop te wijzen dat cohabitatie steeds meer als een alternatief voor het huwelijk wordt gezien. Maar is dit een juiste conclusie? Vervangt cohabitatie daadwerkelijk geleidelijk aan het huwelijk, of is het een sociale leefvorm die naast het huwelijk kan bestaan? We onderzoeken hoe net-gehuwden en net-samenwonenden hun relatie vormgeven op het gebied van ‘gezamenlijkheid’ en nog belangrijker, hoe zij hierin van elkaar verschillen. Daarnaast gaat dit onderzoek na of de leefsituatie en de mate van gezamenlijkheid samenhangt met de relatietevredenheid van koppels.

Met behulp van survey-data van ‘Scheiding in Vlaanderen’ (Siv) is een relatietynologie ontwikkeld van gezamenlijkheid bij 906 net-gehuwde en net-samenwonende koppels. Dit onderzoek wijst uit dat net-gehuwden, in vergelijking met net-samenwonenden, vaker hun inkomsten volledig bundelen, vaker een gezamenlijk vriendennetwerk hebben en vaker gezamenlijk op bezoek gaan bij vrienden. Net-gehuwde koppels hebben vaker een gezamenlijke levensstijl dan net-samenwonende koppels. Selectieprocessen en de causatiehypothese kunnen deels dit verschil verklaren maar bieden geen sluitende verklaring. Bovendien toont deze studie aan dat het verschil in gezamenlijkheid geen consequenties heeft voor de relationele tevredenheid. Net-gehuwden zijn dan wel meer tevreden over hun relatie dan net-samenwonenden, maar dit is niet omwille van hun gezamenlijke levensstijl.

Woord van dank

Voor u ligt de masterthesis ‘Gezamenlijk of niet: maakt het iets uit?’ welke bijdraagt aan de afronding van de masteropleiding Sociologie aan de Katholieke Universiteit Leuven. Na het afronden van de opleiding Toegepaste Psychologie kwam ik tot de conclusie dat veel psychologische problematieken niet enkel individuele aangelegenheden zijn, maar dat deze veelal sociaal vormgegeven zijn. Dit is voor mij de beweegreden geweest om verder te studeren in de sociale wetenschappen. Aan de KU Leuven heb ik kennis mogen maken met de academische wereld. Het is een flinke beklimming geweest met veel ups en downs. Mijn doorzettingsvermogen is daarmee flink op de proef gesteld. Confucius heeft mij als een ware leraar in dit proces ondersteund met zijn uitspraak: ‘It doesn’t matter how slow you go as long as you don’t stop.’

Het proces van onderzoek doen en het schrijven van deze masterthesis was zeer leerzaam, inspirerend maar soms ook zeer frustrerend. Het is een reis geweest waarin ik veel heb geleerd en mezelf heb kunnen ontwikkelen op wetenschappelijk niveau. Ik zie deze masterproef dan ook als een ultiem sluitstuk, een die niet tot stand had kunnen komen zonder de hulp van een aantal mensen. Allereerst gaat mijn dank uit naar mijn promotor Dr. Sofie Vanassche voor de tijd die zij heeft vrijgemaakt om mij te ondersteunen. Zonder haar kritische, maar opbouwende feedback was ik niet tot dit eindresultaat kunnen komen. Het uitspreken van haar vertrouwen in een goed eindresultaat heeft mij daarnaast extra gemotiveerd om de masterproef tot een goed einde te brengen.

Mijn dank gaat daarnaast uit naar mijn vriend Bart voor zijn geduld, begrip, aanmoedigingen en onvoorwaardelijk vertrouwen. Ik ben dankbaar dat hij mij de ruimte heeft gegeven om deze weg te bewandelen. Hetzelfde geldt voor mijn ouders Will en Wilma die dag en nacht voor mij klaar hebben gestaan om mij te ondersteunen zodat ik mijn eindbestemming heb kunnen bereiken.

Leuven, 15 december 2016

Lieke van Cann

Inhoud

Abstract	1
Woord van dank	2
Lijst met tabellen	6
Lijst met figuren	7
Inleiding.....	8
1. Theoretisch kader	12
1.1 Context: Gehuwd en ongehuwd samenwonen in Vlaanderen..	12
1.1.1 De evolutie en het voorkomen van (on)gehuwd samenwonen in België.....	13
1.1.2 De maatschappelijke inbedding en betekenis van (on)gehuwd samenwonen in België	15
1.2 De betekenis van cohabitatie: een heterogene groep	16
1.3 Componenten van gezamenlijkheid binnen intieme relaties....	18
1.3.1 Gezamenlijkheid.....	19
1.3.2 Sociaal leven.....	20
1.3.3 Financieel beheer.....	22
1.3.4 Taakverdeling binnen het huishouden.....	24
1.4 Verklaringsmodellen voor verschillen in gezamenlijkheid.....	26
1.4.1 Selectieprocessen: karakteristieken op individueel niveau.	26
1.4.2 Causaliteitshypothese: karakteristieken op relationeel niveau	29
1.5 Relatietevredenheid.....	34
1.5.1 Verklaringsmodellen voor verschillen in relatietevredenheid	35
1.5.2 Gezamenlijkheid en relatietevredenheid	37
1.6 Conceptueel model en hypothesen.....	38
2. Methoden	41
2.1 Data en steekproef.....	41
2.2 Constructie van de variabelen	42

2.2.1 Onafhankelijke variabele.....	42
2.2.2 Variabelen relatietynologie	43
2.2.3 Selectievariabelen.....	47
2.2.4 Commitment variabelen	50
2.2.5 Relatietevredenheid	51
3. Resultaten	59
3.1 Bivariate analyse	59
3.1.1 De verschillen tussen net-gehuwden en net-samenwonenden	59
3.1.2 De bivariate samenhang tussen de gezamenlijkheidsvariabelen	64
3.2 De relatie tussen leefsituatie en de drie componenten van gezamenlijkheid	65
3.2.1 financieel beheer.....	66
3.2.2 Netwerkoverlap	66
3.2.3 Bezoeken van vrienden	68
3.3 Relatietypen op het gebied van gezamenlijkheid.....	69
3.3.1 Verschillen tussen de relatietypen	72
3.4 De relatie tussen leefsituatie en de relatietypen op het vlak van gezamenlijkheid	75
3.4.1 De invloed van selectieprocessen.....	75
3.4.2 De invloed van commitment	76
3.4.3 Heterogeniteit in leefsituatie en gezamenlijkheid	78
3.5 De relatietevredenheid van net-gehuwden en net-samenwonenden.....	82
3.5.1 De bivariate samenhang tussen gezamenlijkheid, leefsituatie en relatietevredenheid.....	82
3.5.2 De relatietevredenheid.....	84
4. Conclusie en discussie.....	87
4.1 De gezamenlijkheid van net-gehuwden en net-samenwonenden	87
4.2 De relatietynologie op het vlak van gezamenlijkheid	89
4.3 De relatietypen van net-gehuwden en net-samenwonenden	90
4.4 De relatietevredenheid van net-gehuwden en net-samenwonenden.....	91

4.5 Beperkingen van het onderzoek en aanbevelingen voor volgend onderzoek.....	92
4.6 Algehele conclusie.....	94
Referenties.....	95

Lijst met tabellen

Tabel 1: Overzicht van de beschrijvende analyses ‘Heterogeniteit leefsituaties’ (N = 886)	43
Tabel 2: Overzicht van de beschrijvende analyses ‘gezamenlijkheid’ (categorische variabelen)	44
Tabel 3: Componentladingen van vier indicatoren voor taakverdeling (N =906).....	47
Tabel 4: Beschrijvende statistieken van selectievariabelen.....	48
Tabel 5: Componentladingen van vier indicatoren voor liberale opvattingen t.a.v. het huwelijk (N =905)	49
Tabel 6: Beschrijvende statistieken van commitment variabelen.....	51
Tabel 7: Factorladingen van vijf indicatoren voor relatietevredenheid (N =906).....	52
Tabel 8: Verschillen tussen huwelijk en samenwonenrelatie (Chi-Square)	60
Tabel 9: Verschillen tussen huwelijk en samenwonenrelatie (ANOVA).....	62
Tabel 10: Bivariate samenhang tussen gezamenlijkheidsvariabelen (Chi-Square).....	64
Tabel 11: Ordinale logistische regressie van de kans op meer gezamenlijkheid voor leefsituatie, gecontroleerd voor selectie en commitment (logits met significantieniveau) ..	67
Tabel 12: Chi-square vergelijking van vier-cluster oplossing op het gebied van gezamenlijkheid	71
Tabel 13: Verschillen tussen de vier relatietypen (ANOVA).....	73
Tabel 14: Verschillen tussen de vier relatietypen (Chi-square).....	74
Tabel 15: Multinomiale logistische regressie van de kans op relatietypen voor leefsituaties, gecontroleerd voor selectie en commitment (odds ratio's en significantieniveau).....	77
Tabel 16: Vergelijking van de vier leefsituaties met betrekking tot de relatietypen (Chi-square).....	79
Tabel 17: Multinomiale logistische regressie van de kans op relatietypen voor heterogene leefsituaties, gecontroleerd voor selectie en commitment (odds ratio's en significantieniveau).....	81

Tabel 18: De gemiddelde relatietevredenheid naar gezamenlijkheid en leefsituatie (ANOVA)	83
Tabel 19: Meervoudige logistische regressie met de kans op hoge relatietevredenheid, gecontroleerd voor selectie en commitment (odds ratio's en significantieniveau)	85

Lijst met figuren

Figuur 1: Conceptueel model	40
-----------------------------------	----

Inleiding

Het aangaan van een serieuze relatie gaat samen met één van de grootste paradoxen in het leven. Enerzijds is iedereen op zoek naar dé grote liefde in het leven, met het idee dat een intieme relatie voor een gevoel van tevredenheid en voldoening zorgt. Anderzijds kan het aangaan van een relatie als een risicovolle investering worden gezien dat teleurstelling en verlies met zich mee kan brengen. Hoe meer men investeert in een relatie, hoe groter de gevolgen zullen zijn wanneer een relatie wordt beëindigd. Het uitspreken van de trouwbelofte “Ik beloof je trouw te blijven in goede en in slechte dagen, in gezondheid en ziekte, tot de dood ons scheidt”, gaat voor sommige koppels een stap te ver. Het impliceert immers een onvoorwaardelijke verantwoordelijkheid voor de ander.

De afgelopen 40 á 50 jaar hebben zich zowel demografische als sociaal-culturele veranderingen voorgedaan op het gebied van relatievorming. Tot de jaren zeventig was het huwelijk de meest voorkomende samenlevingsvorm in België. Vormen van ongehuwd samenwonen werden zowel maatschappelijk als juridisch gezien niet of minder aanvaard. Langzaamaan werd het ongehuwd samenwonen steeds meer geaccepteerd, eerst als een aanloopfase naar het huwelijk, later ook als een meer veralgemeende leefvorm. (Corijn, 2004a; Deboosere et al., 2009; Kiernan 2004; Pasteels & Mortelmans, 2011). In de huidige samenleving is het niet meer vanzelfsprekend dat koppels automatisch kiezen voor het huwelijk.

Naast deze verandering in de structuren van partnerrelaties, hebben ook verschuivingen plaatsgevonden in het cultureel waardesysteem die mede een verklaring kan bieden voor deze evolutie. Persoonlijke keuze, zelfontplooiing en autonomie hebben een belangrijke rol ingenomen binnen relatievorming. Giddens (1991, 1992) spreekt van een verschuiving van ‘romantic love’ (de ene ware voor altijd) naar ‘pure relationship’. Deze pure relaties zijn gebaseerd op liefde en keuzevrijheid. Ze worden aangegaan omwille van de relatie zelf en worden niet enkel meer gevormd vanuit economische, juridische, religieuze of morele motieven. Deze pure relaties, welke ideaaltypisch zijn, blijven alleen bestaan zolang beide partners voldoende tevreden zijn om de relatie voort te zetten. De

functionele en traditionele betekenis van partnerrelaties is met andere woorden meer op de achtergrond komen te staan. De emotionele band is daarvoor in de plaats gekomen waarbij het hebben van een eigen identiteit en persoonlijke keuze een belangrijke rol zijn gaan innemen (Cherlin, 2004; Hooghiemstra, 1997).

Deze verschuiving in het liefdesconcept maakt dat het aangaan van een huwelijk tegenwoordig wellicht een meer risicovolle investering is geworden. De huwelijksbelofte ‘tot de dood ons scheidt’ lijkt tegenwoordig althans niet meer vanzelfsprekend. Volgens de gegevens van de statistische dienst van de Federale Overheidsdienst (FOD) werden de afgelopen drie jaar in België jaarlijks ongeveer 24.500 huwelijken ontbonden. In 2015 werden in het Vlaamse Gewest 11.758 echtscheidingen aangevraagd (FOD Economie, 2016). Duurzaamheid is met andere woorden niet meer een wezenlijk kenmerk van een liefdesrelatie. Een relatie nu duurt zolang men gelukkig is in de relatie (Sanders, 2009). De invulling van de relatie en keuze voor een bepaalde leefvorm is een bewust proces geworden.

Zowel gehuwd als ongehuwd samenwonende individuen worden binnen hun relatie geconfronteerd met de vraag in welke mate ze hun leven met elkaar willen verweven. Conflicten tussen persoonlijke en gezamenlijke noden kunnen op verschillende gebieden voorkomen, zoals op het gebied van financieel beheer, contacten met vrienden en familie, vrijetijdsbesteding en de taakverdeling binnen het huishouden. Kunnen de twee leefvormen als equivalent worden beschouwd in de manier waarop de relatie wordt vormgegeven, of zijn er toch verschillen tussen ongehuwd samenwonende en gehuwde koppels? Dit is een onderzoeksthema van groeiende maatschappelijke relevantie. Het kan bijvoorbeeld belangrijke consequenties hebben voor de vormgeving van de sociale zekerheid. Iemands rechten en plichten binnen de sociale zekerheid hangen immers deels af van zijn of haar leefsituatie en burgerlijke staat. In een maatschappij waarin individualiteit en economische onafhankelijkheid belangrijk worden geacht, kan men zich afvragen of partners, gehuwd of ongehuwd, de financiële verantwoordelijkheid moeten dragen als koppel (i.e. ze zijn verantwoordelijk voor elkaar) of dat ze als individu aansprakelijk moeten worden gesteld (Wiersma, 2012).

Ondanks de toenemende keuze voor cohabitatie en een afname van het aantal huwelijken, zijn nog steeds discrepanties te zien tussen de verschillende regelingen binnen de sociale zekerheid. Zo speelt het bestaan van een huwelijk een belangrijke rol binnen de wettelijke pensioenregeling van het rustpensioen en wordt het overlevingspensioen enkel uitgekeerd aan gehuwden (Forder & Verbeke, 2005). Voor beleidsmakers is het relevant inzicht te hebben in de wijze waarop gehuwden en ongehuwd samenwonenden hun relatie vormgeven en nog belangrijker, hoe de samenlevingsvormen hierin van elkaar verschillen. De sociale zekerheid, welke in grote lijnen gebaseerd is op de afhankelijkheidsrelatie tussen echtgenoten, ‘wringt’ met de toegenomen waardering van autonomie, individualiteit en zelfontplooiing van individuen binnen relaties.

Deze tegenstrijdigheden bestaan niet enkel binnen het sociaalzekerheidsrecht, maar lijken ook de ongehuwd samenwonenden bezig te houden. Wanneer het voordeliger is om als koppel de economische verantwoordelijkheden te dragen, bijvoorbeeld bij het aanvragen van een hypotheek of belastingtechnische zaken, dan is het waarschijnlijker dat het ongehuwd samenwonende koppel hun ‘koppelstatus’ zullen benadrukken. Wanneer het daarentegen gaat om bijvoorbeeld het verkrijgen van een uitkering of het kunnen terugvallen op de sociale zekerheid, zal het voordeliger zijn om de onafhankelijkheid binnen de relatie te benadrukken (Wiersma, 2012). Deze vrijblijvendheid en een mogelijke afname in solidariteit, zorgt binnen de overheid voor ongerustheid over de toename van informele relaties.

Uitgaande van een diversiteit in leefvormen binnen de samenleving, gaande van relaties die functioneren als een compleet gezamenlijke eenheid tot relaties waarbinnen een volledige onafhankelijkheid bestaat tussen partners, is het van belang dat de overheid en beleidsmakers inzicht verkrijgen in hoe ze beleid kunnen afstemmen op deze pluraliteit in samenlevingsvormen.

Met behulp van bestaande kwantitatieve data van deelopdracht 2 van ‘Scheiding in Vlaanderen’ (SiV), wordt in het eerste deel van deze studie onderzocht, hoe net-gehuwden en net-samenwonende koppels in Vlaanderen hun relatie vormgeven op het gebied van gezamenlijkheid en hoe zij hierin van elkaar verschillen. Eerst stellen we een typologie op van gezamenlijkheid binnen relaties op het vlak

van het sociale leven van beide partners en het delen van financiële resources. Daarbij onderzoeken we hoe net-gehuwden en net-samenwonenden van elkaar verschillen op het gebied van gezamenlijkheid en of dit verklaard kan worden als gevolg van selectie en causatie. Doordat verschillende componenten van gezamenlijkheid worden gecombineerd om type koppels te identificeren, onderscheidt dit onderzoek zich van bestaande internationale onderzoeken. De meerderheid van de onderzoeken hebben zich namelijk gericht op specifieke aspecten van gezamenlijkheid, bijvoorbeeld de wijze waarop koppels hun inkomsten beheren (zie bijvoorbeeld Heimdal & Houseknecht, 2003; Hiekel, Liefbroer, & Poortman, 2014a) of de vrijetijdsbesteding en netwerkoverlap van koppels (Kalmijn & Bernasco, 2001; Kalmijn, 2003).

Het tweede deel van het onderzoek richt zich op de relatie tussen de verschillende relatietypen en de relatietevredenheid van koppels. Vooral nog is weinig onderzoek gedaan naar dit verband. De meeste onderzoeken kijken enkel naar het verschil in relatiekwaliteit, stabiliteit en relatietevredenheid tussen gehuwden en ongehuwd samenwonenden (Brown, 2004; Brown & Booth, 1996; Nock, 1995; Skinner, Bahrs, Crane, & Call, 2002). Bevindingen uit bestaande onderzoeken laten bijvoorbeeld een lagere relatiekwaliteit zien bij ongehuwde koppels die samenwonen in vergelijking met gehuwde koppels (Brown, 2003, 2004; Hansen, Moum, & Shapiro, 2007; Stanley, Whitton, & Markman, 2004). In deze studie wordt onderzocht of dergelijke verschillen in verband kunnen worden gebracht met de mate van gezamenlijkheid.

1. Theoretisch kader

Het theoretisch kader heeft als doel inzicht te bieden in de relatie tussen leefsituatie, gezamenlijkheid en relatietevredenheid op basis van bestaande literatuur. Allereerst is de context van het (on)gehuwd samenwonen in Vlaanderen geschetst. De demografische en sociaal-culturele ontwikkelingen komen hierbij aan bod alsook een beschrijving van de huidige situatie. Daarnaast is gekeken naar de betekenis die in de huidige samenleving wordt gegeven aan het huwelijk en aan cohabitatie. Aansluitend wordt benadrukt dat de groep ongehuwd samenwonenden geen homogene groep is. De invulling die wordt gegeven aan cohabitatie kan namelijk sterk variëren. Vervolgens zijn de verschillende componenten van het begrip ‘gezamenlijk’ uiteengezet. Hierbij is gekeken naar de verschillen tussen de leefsituaties en hoe dit kan worden verklaard als gevolg van selectie en de mate van commitment. Tenslotte is onderzocht wat binnen de literatuur bekend is over de relatie tussen gezamenlijkheid, leefsituatie van koppels en relatietevredenheid.

1.1 Context: Gehuwd en ongehuwd samenwonen in Vlaanderen

De betekenis en invulling van het huwelijk en samenwoonrelaties verschilt sterk tussen landen. Eerdere onderzoeken naar verschillen tussen het huwelijk en cohabitatie, gezamenlijkheid en relatietevredenheid hebben grotendeels plaatsgevonden in de Verenigde Staten of Scandinavië. Deze landen verschillen van België, waardoor de onderzoeksresultaten uit voorgaande onderzoeken niet per se vertaalbaar zijn naar de Belgische context. Dit onderzoek tracht een bijdrage te leveren aan de wetenschappelijke literatuur, door de ontwikkeling en de huidige situatie in Vlaanderen omtrent dit onderwerp in kaart te brengen. Om dit te bewerkstelligen is het belangrijk om allereerst een beeld te krijgen van hoe het huwelijk en cohabitatie zich door de jaren heen heeft ontwikkeld in Vlaanderen, hoe de huidige situatie eruit ziet en welke sociale betekenis aan de twee leefvormen wordt ontleend.

1.1.1 De evolutie en het voorkomen van (on)gehuwd samenwonen in België

Tegenwoordig is het ongehuwd samenwonen in België een sociale realiteit. In de loop van de jaren zestig hebben in België veel veranderingen plaatsgevonden op het gebied van de normering en functies van de private leefwereld (Corijn & Matthijs, 2005). Deze veranderingen maken deel uit van de ‘Tweede Demografische Transitie’ (TDT), een term geïntroduceerd door Lesthaeghe en Van de Kaa. De TDT wordt onder meer gekenmerkt door een vruchtbaarheidscijfer beneden het vervangingsniveau, een stijging van de leeftijd van vrouwen bij de geboorte van het eerste kind, het ontstaan van verschillende leefvormen naast het huwelijk en een toename van het aantal echtscheidingen (Lesthaeghe & Surkyn, 2006). Deze transitie werd vooral vanaf de jaren zeventig zichtbaar omdat zowel het kwantitatieve als het kwalitatieve belang van het huwelijk flink daalde. Begin jaren zeventig werden in België jaarlijks rond de 70.000 huwelijken voltrokken. In 2010 waren dit er 42.000 (Corijn & Van Peer, 2013). In Vlaanderen is sinds 1970 het aantal huwelijken met 40% afgenomen (Corijn, 2014a).

De gemiddelde leeftijd waarop men gaat huwen is daarnaast toegenomen. Tot de jaren tachtig verlieten de meeste jongeren hun ouderlijk huis om meteen te trouwen en was het huwelijk een hooggewaardeerde institutie. Het speelde een belangrijke rol in het vormgeven van de identiteit en positie binnen de samenleving en er was een duidelijke man-vrouw taakverdeling binnen het huishouden. Van ongehuwd samenwonen was bijgevolg weinig sprake (Corijn & Matthijs, 2005). Tegenwoordig gaan jonge mensen ongehuwd samenwonen alvorens ze al dan niet trouwen en valt de partnerkeuze niet meer samen met huwelijkspartnerkeuze. Deze verschuivingen kunnen volgens Lesthaeghe en van de Kaa onder andere verklaard worden door maatschappelijke veranderingen. Er heeft bijvoorbeeld een verschuiving plaatsgevonden op het gebied van waardeoriëntaties. Meer existentiële en expressieve behoeften zoals zelfontplooiing en autonomie, zijn de boventoon gaan voeren. De stijging van het BBP per hoofd van de bevolking na de Tweede Wereldoorlog en de ontwikkeling van de verzorgingsstaat, hebben ervoor gezorgd dat de basismateriële behoeften al worden bevredigd. Daardoor is de nadruk komen te liggen op de ‘hogere orde behoeften’.

Tegenwoordig wordt deze maatschappelijke verandering ook wel aangeduid met Inglehart's 'postmaterialisme', i.e. een waardeverschuiving van materialisme (veiligheid en economische zekerheid) naar postmaterialisme (individuele vrijheid) (Lesthaeghe & Surkyn, 2006; Van de Kaa, 2002).

Hoewel de demografische veranderingen, zoals de afname van het aantal huwelijken vergelijkbaar zijn met trends in andere Europese landen, kwam het ongehuwd samenwonen in België, en meer bepaald in het Vlaams Gewest, traag op gang (Corijn, 2014a). In Scandinavië is het fenomeen ongehuwd samenwonen als eerste verspreid geraakt. In het begin van de twintigste eeuw sprak men van 'Stockholm marriages'. Hiermee wordt verwezen naar een groep arme mensen die niet de middelen had om te trouwen en daarom gingen samenwonen. Deze samenlevingsvorm is vervolgens ook in West-Europa in opkomst gekomen en later ook onder andere bevolkingsgroepen meer verspreid geraakt. Het huwelijk heeft dus niet alleen kwantitatief aan populariteit moeten inboeten, maar is de laatste drie decennia ook sterk veranderd van karakter. Vroeger was het ongehuwd samenwonen in hoofdzaak een kwestie van onmacht en armoede. Vanaf de jaren tachtig is cohabitatie een bewuste keuze geworden als een premaritale leefvorm of als een alternatief voor het huwelijk (Kiernan, 2002).

Uit het rijksregister en volkstellingsgegevens blijkt dat in de periode 1970-2003 het aandeel gehuwden is afgenomen terwijl het ongehuwd samenwonen is toegenomen. Het laatste decennium van de twintigste eeuw steeg het aandeel nooit-gehuwden van 21% naar 26% en daalde het aandeel gehuwden van 64% naar 57%. Deze ontwikkeling was ook zichtbaar in Vlaanderen. Corijn en Matthijs (2005) stelden vast dat tussen 1992 en 2003 het aandeel ongehuwd samenwonenden met 146% toenam in het Vlaams Gewest. Er was dus meer dan een verdubbeling te zien, hetzij op een laag niveau. Het aandeel gehuwden bleef in de jaren negentig echter stabiel rond de 93%. De grootste verandering in het ongehuwd samenwonen was pas vanaf de jaren negentig te zien toen het ongehuwd samenwonen in België grootschaliger werd. Bij nooit-gehuwden nam het ongehuwd samenwonen fors toe van 8% naar 19%. In 1998 werd daarom de mogelijkheid van wettelijk samenwonen ingevoerd, die echter pas in 2000 inging.

Uit het ‘Generations and Gender Programme’ (GGP) onderzoek blijkt, dat op 1 januari 2009 55.5 % van de bevolking van 20 tot 69 jaar gehuwd was en 14.5% ongehuwd samenwoonde. In het Vlaamse Gewest was ongeveer 60% gehuwd en 14.4 % ongehuwd samenwonend (Generations and Gender Programme, 2011). Dit komt enigszins overeen met de recentere cijfers van de Census 2011. Hieruit blijkt dat 48% van de Belgen van 18 jaar en ouder gehuwd samenwoont, 3.1% wettelijk samenwoont en 8.3% feitelijk samenwoont. In het Vlaamse Gewest is 52% gehuwd, 3% woont wettelijk samen en 8.3% woont feitelijk samen. In verhouding tot de andere gewesten telt Vlaanderen de meeste huwelijken (Statistics Belgium, 2015). Dit betekent dat het huwelijk nog steeds de meest voorkomende samenlevingsvorm is in Vlaanderen, ondanks de toename van het ongehuwd samenwonen.

1.1.2 De maatschappelijke inbedding en betekenis van (on)gehuwd samenwonen in België

Hoewel het aandeel ongehuwd samenwonenden is gestegen en het huwelijkscijfer is gedaald, blijkt uit onderzoek dat het huwelijk nog steeds sterk gewaardeerd wordt. Uit het onderzoek van Theunis, Jappens, Vandebroeck en Van Bavel (2015) blijkt dat jongeren van 18 tot en met 25 jaar het huwelijk nog steeds hoog waarderen, hoewel deze waardering van jongeren met gescheiden ouders wel lager ligt in vergelijking met jongeren waarbij de ouders niet gescheiden zijn. Dit is in lijn met eerdere bevindingen van Corijn (2004b) waaruit bleek dat ongeveer 75% van de Vlamingen het huwelijk geen verouderde instelling vindt. Een opvallende bevinding uit dit onderzoek is dat 70% van de Vlamingen het prima vindt als partners willen samenwonen zonder dat ze van plan zijn te trouwen. Tenslotte blijkt uit onderzoek van Corijn, Sodermans en Vanassche (2011) dat het direct trouwen zonder premaritaal samenwonen tegenwoordig een uitzondering is geworden. Hoewel jongeren de voorkeur geven aan ongehuwd samenwonen, wordt een huwelijk echter zelden uitgesloten en willen de meesten uiteindelijk in het huwelijksbootje stappen.

Deze paradoxale bevindingen impliceren dat, hoewel het huwelijkscijfer is gedaald, de waardering van het huwelijk niet per se is afgenomen. Het huwelijk lijkt daarmee een andere invulling te

hebben gekregen binnen relatievorming. Een recente ontwikkeling is bijvoorbeeld dat bijna 1 op de 2 eerstgeborene vandaag de dag buiten het huwelijk wordt geboren. Het huwelijk is geen noodzakelijke voorwaarde meer voor de geboorte van een kind. Uit een onderzoek van 2003 blijkt dat 85% van de 17-18-jarige studenten aan de K.U. Leuven van mening is dat het krijgen van kinderen buiten het huwelijk aanvaardbaar is. De overgrote meerderheid is daarnaast van mening dat het huwen niet noodzakelijk is om wederzijdse liefde te kunnen tonen, maar dat ongehuwd samenwonen net zoals het huwelijk warmte en geluk kan bieden. Niet het huwelijk, maar de liefde is de basis voor een romantische relatie. Eens deze liefde wegvalt, is er geen reden om in een relatie te blijven. Dat maakt het huwelijk vandaag de dag een risicovolle investering (Corijn & Matthijs, 2005).

De waarde en betekenis die wordt gegeven aan het huwelijk lijkt daarmee synchroon te lopen met de betekenis die tegenwoordig wordt gegeven aan het ongehuwd samenwonen. In wezen lijken de twee leefvormen steeds minder van elkaar te verschillen. Bij beiden gaat het immers om het vormen van een romantische relatie waarbinnen al dan niet gekozen wordt voor het krijgen van kinderen. Toch blijft de vraag bestaan of de twee leefvormen als equivalent kunnen worden beschouwd. Er zijn immers nog steeds mensen die kiezen voor het huwelijk in plaats van cohabitatie.

1.2 De betekenis van cohabitatie: een heterogene groep

Het voorgaande impliceert dat het huwelijk nog steeds positief wordt gewaardeerd door mensen. Waarom kiezen sommige koppels dan toch voor het ongehuwd samenwonen?

Het ongehuwd samenwonen wordt enerzijds gezien als een opstap naar het huwelijk, anderzijds als een alternatief voor het huwelijk. Deze twee prominente denkbeelden over cohabitatie worden binnen de literatuur veel besproken. De betekenis die samenwoners geven aan cohabitatie kan immers consequenties hebben voor de uitkomst van het onderzoek.

Bij de eerste benadering waarbij cohabitatie een fase in het huwelijksproces is, blijft het huwelijk een gewaardeerde institutie. In

de literatuur worden verschillende vormen van cohabitatie onderscheiden. Allereerst kan het ongehuwd samenwonen een vorm van betrokkenheid zijn die gezien kan worden als een laatste stap in de verkeringsfase, en een *aanloopfase naar het huwelijk*. Deze koppels hebben duidelijke intenties om in de toekomst in het huwelijksbootje te stappen (Bianchi & Casper, 2000; Brown & Booth, 1996; Hiekel & Castro-Martin, 2014; Hiekel, Liefbroer, & Poortman, 2014b). Ten tweede kan het ongehuwd samenwonen gezien worden als een testfase of een *testhuwelijk*. Hiervoor wordt gekozen wanneer koppels onzeker zijn over hun relatie of niet overtuigd zijn dat de huidige partner een geschikte echtgenoot zal zijn (Hiekel & Castro-Martin, 2014; Seltzer, 2004). Deze tweede vorm onderscheidt zich volgens Hiekel et al. (2014b) van de eerste vorm, doordat samenwonenden nog geen duidelijke intenties hebben om te huwen, maar nog in de evaluatiefase zitten. Cohabitatie kan ook een noodgedwongen keuze zijn in plaats van een bewuste keuze (Kalmijn, 2011). Deze vorm van cohabitatie kan gezien worden als een ‘Stockholm marriage’. Sommige koppels kunnen zich een huwelijk gewoonweg niet veroorloven vanwege de beperkte economische middelen waarover ze beschikken (Kenney & Goldstein, 2012). Daarnaast kunnen financiële onzekerheden koppels ervan weerhouden om te huwen, waardoor ze noodgedwongen kiezen voor cohabitatie (Gibson-Davis, Edin, & McLanahan, 2005). Mannen die werkloos zijn of een tijdelijke baan hebben kiezen bijvoorbeeld eerder voor cohabitatie dan voor het huwelijk (Kalmijn, 2011). Deze koppels zien zichzelf als *te arm om te trouwen*. Hiekel et al. (2014b) onderscheiden nog een vierde vorm van cohabitatie. Sommige koppels kunnen, ondanks hun negatieve of onverschillige houding ten aanzien van het huwelijk, de intentie hebben om te huwen. Beweegredenen hiervoor zijn enerzijds pragmatisch, bijvoorbeeld vanwege belastingvoordelen of het beroep kunnen doen op sociale uitkeringen. Anderzijds vanwege het ervaren van sociale druk vanuit de maatschappij, familie en of vrienden. Deze koppels *conformer*en zich als het ware aan de condities vanuit de omgeving.

Bij de tweede benadering kiezen koppels voor cohabitatie als een alternatief voor het huwelijk. Binnen de literatuur worden twee redenen gegeven waarom koppels cohabitatie verkiezen boven het huwelijk. Allereerst kunnen koppels *het huwelijk afwijzen* vanuit

ideologisch oogpunt. Zij zien het huwelijk als een burgerlijke en verouderde institutie en hechten juist veel waarde aan persoonlijke autonomie en zitten niet te wachten op inmenging van de kerk of de staat in hun privéleven (Hiekel & Castro-Martin, 2014). De tweede beweegreden van ongehuwd samenwonende koppels om niet te huwen is, omdat het voor hen geen toegevoegde waarde heeft. Ze wijzen het huwelijk als instituut niet af, maar achten het niet relevant om hun relatie te formaliseren. Deze koppels zien de wederzijdse liefde als de basis voor hun relatie, niet het huwelijk (Hiekel et al., 2014b).

De betekenis die ongehuwd samenwonenden aan cohabitatie geven kan implicaties hebben voor de manier waarop zij hun relatie op het gebied van gezamenlijkheid vormgeven. De volgende paragrafen gaan in op de verschillen en overeenkomsten tussen leefvormen op het gebied van gezamenlijkheid en relatietevredenheid op basis van internationale onderzoeken. De verschillen en overeenkomsten tussen het huwelijk en cohabitatie staan centraal. Daarbij worden ook twee vormen van cohabitatie meegenomen: (a) cohabitatie als fase in het huwelijksproces en (b) cohabitatie als een alternatief voor het huwelijk.

1.3 Componenten van gezamenlijkheid binnen intieme relaties

In hedendaagse westerse samenlevingen waarin in toenemende mate waarde wordt gehecht aan individuele autonomie en zelfontplooiing, spreken sociologen van een individualisatie van intieme relaties (Hiekel et al., 2014a). Meerdere auteurs benadrukken dat het hedendaagse gezinsleven alsmaar meer gekarakteriseerd wordt door individuele autonomie, privacy en zelfontplooiing (Bumpass, 1990; Cherlin, 2004; Hiekel et al., 2014a; Lesthaeghe & Meekers, 1986). Vele onderzoekers concluderen hieruit dat het hedendaagse huwelijk is geïndividualiseerd. Dit gaat samen met het idee van deïstitutionalisering. Dat wil zeggen dat huwelijkspartners hun relatie op een eigen manier mogen invullen en deze niet meer verbonden hoeft te worden aan een institutie (Beck & Beck-Gernsheim, 2002; Cherlin, 2004; Giddens 1992). Het instituut

huwelijk heeft volgens deze onderzoekers aan waarde moeten inboeten waardoor andere relatievormen zoals het ongehuwd samenwonen, naast het huwelijk zijn komen te staan. Daarnaast wordt met het idee van individualisering ook benadrukt dat een verschuiving heeft plaatsgevonden van traditionele opvattingen naar meer individualistische opvattingen (Van Praag, 2004). Individuele doelen en interesses hoeven niet meer worden opgegeven, maar moeten juist worden nagestreefd. Zo blijkt uit een aantal onderzoeken dat echtgenoten steeds meer ruimte voor zelfontplooiing opeisen binnen de relatie, meer eigen vrienden erop nahouden en vaker apart op vakantie gaan (Kooy, 1985; Langeveld, 1985). Er zijn echter ook onderzoeken die stellen dat de individualisering van het huwelijk wordt overschat. Yodanis en Lauer (2014) suggereren dat gehuwde koppels nog steeds interdependent zijn op een aantal vlakken, bijvoorbeeld op financieel gebied (e.g. gedeelde bankrekening). Zij benadrukken dat niet zomaar mag worden geconcludeerd dat het huwelijk geïndividualiseerd is. In deze sectie wordt gekeken wat er in de literatuur bekend is over de verschillen tussen gehuwden en samenwonenden op het gebied van gezamenlijkheid.

1.3.1 Gezamenlijkheid

Het begrip ‘gezamenlijkheid’ kan op verschillende manieren geïnterpreteerd worden en kan daarom gezien worden als een breed concept. Begrippen zoals collectiviteit, togetherness, marital companionship, gemeenschappelijkheid, jointness en mutualiteit worden binnen de bestaande literatuur veelvuldig maar tevens op verschillende manieren gehanteerd. Vaak wordt de nadruk gelegd op de affectieve component binnen de relatie zoals het tonen van genegenheid. Andere onderzoekers focussen meer op het hebben van dezelfde interesses, waarden en normen (Locksley, 1980; Fletcher & Kininmonth, 1992). Bott (1957) definieert gezamenlijkheid als de mate waarin (gehuwde) koppels gezamenlijke activiteiten ondernemen. Met activiteiten wordt hier geduïd op het doen van huishoudelijke taken, opvoeding van eventuele kinderen, participeren in het sociale leven en vrijetijdsbesteding. Ruim 60 jaar geleden maakte Bott (1955, 1957) in haar onderzoek een onderscheid tussen twee huwelijkstypen met betrekking tot de mate waarin echtparen

gezamenlijk echtelijke rollen vervullen. De *joint conjugal role-relationship* wordt volgens haar gekenmerkt door een hoge gezamenlijkheid. Echtgenoten ondernemen voornamelijk samen activiteiten, hebben dezelfde interesses en hebben een minimale taakdifferentiatie binnen het huishouden. Zij besteden hun vrije tijd voornamelijk samen. De *segregated conjugal role-relationship* wordt gekenmerkt door echtgenoten die voor een groot deel apart van elkaar activiteiten ondernemen en voornamelijk eigen vrienden en interesses hebben. Daarnaast worden huishoudelijke taken op een genderspecifieke manier ingevuld.

Hooghiemstra (1997) maakt een soortgelijk onderscheid tussen traditionele (gezamenlijke) en moderne (individualistische) partnerrelaties. Binnen een *moderne partnerrelatie* staat zelfontplooiing centraal en wordt een egalitaire rolverdeling nagestreefd. Daarnaast wordt deze moderne relatievorm gekenmerkt door het hebben van afzonderlijke vrienden. Relaties waarin waarde wordt gehecht aan gezamenlijkheid, taakspecialisatie en het hebben van gemeenschappelijke vrienden worden door Hooghiemstra (1997) gezien als een *traditioneel relatietype*. Echter, zij stelt wel dat de scheidingslijn tussen deze twee varianten vanaf de jaren tachtig en steeds meer is gaan vervagen.

Wij vragen ons in dit onderzoek af welke relatietypen er in de hedendaagse samenleving kunnen worden onderscheiden en hoe gehuwden en samenwonenden hierin van elkaar verschillen.

1.3.2 Sociaal leven

Naast arbeid neemt vrijetijdsbesteding een groot deel van iemands leven in beslag. De mate waarin koppels gezamenlijk participeren in sociale activiteiten is daarom een belangrijke indicator voor de mate van gezamenlijkheid binnen de relatie. Vrijetijdsbesteding kan bestaan uit het ondernemen van activiteiten zoals het theater bezoeken, op vakantie gaan en het samen bezoeken van vrienden en familie (Kalmijn & Bernasco, 2001).

De stijgende waardering van culturele waarden als individualiteit, autonomie en persoonlijke keuze heeft ook een verschuiving laten zien op het gebied van sociaal netwerkoverlap en vrijetijdsbesteding van koppels. In de jaren vijftig, waarin het kerngezin (nuclear family) centraal stond, was vooral sprake van kleine en sterk

overlappende sociale netwerken. Tegenwoordig heeft dit plaats gemaakt voor grote en gescheiden netwerken. Als gevolg van het nastreven van individuele autonomie houden koppels meer gescheiden vriendschappen erop na. Toch blijkt dat wanneer mensen gaan samenwonen en trouwen, ze meer gedeelde vrienden krijgen. Het hebben van een gedeeld sociaal netwerk wordt gezien als een vorm van ‘marital capital’. Het hebben van gezamenlijke vrienden zorgt er immers voor dat echtgenoten meer afhankelijk van elkaar worden doordat ze een vriendennetwerk delen. Scheiden betekent niet alleen het verlies van een echtgenoot, maar ook verlies van vrienden (Kalmijn, 2003; Kalmijn & Bernasco, 2001). Het huwelijk wordt daarom vaak neergezet als een institutie dat ervoor zorgt dat mensen meer tijd besteden aan hun partner en bereid zijn om een groot deel van het leven samen door te brengen, inclusief een gedeeld sociaal netwerk (Rözer, Mollenhorst, & Volker, 2015). Sociaal kapitaal vraagt om een investering. Onzekerheid over een gezamenlijke toekomst kan ervoor zorgen dat er minder wordt geïnvesteerd in een gedeeld sociaal netwerk. Uit onderzoek blijkt dat onzekerheid over de toekomst vaker voorkomt bij ongehuwd samenwonenden dan bij gehuwden, omdat cohabitatie vatbaarder is voor ontbinding (Hogerbrugge & Dykstra, 2009; Manting, 1994). Dit leidt tot de volgende hypothese:

H1: *Net-gehuwde koppels hebben een groter sociaal netwerkoverlap dan net-samenwonende koppels*

Een afzonderlijke tijdsbesteding wordt gezien als uiting van individuele autonomie en keuzevrijheid (Amato, Booth, Johnson, & Rogers, 2007; Kalmijn, 2003). Een belangrijke bevinding uit het onderzoek van Kalmijn en Barnasco (2001) is dat ongehuwd samenwonende koppels vaker activiteiten apart van elkaar ondernemen dan koppels die gehuwd zijn. Zij onderzochten de mate waarin Nederlandse (on)gehuwd samenwonende koppels een gescheiden vrijetijdsbesteding nastreven. Samenwonende koppels zijn volgens dit onderzoek minder zeker over hun relaties waardoor ze meer onafhankelijkheid nastreven en er een meer gescheiden levensstijl op nahouden. Dit leidt tot de volgende hypothese:

H2: *Net-gehuwde koppels ondernemen meer gezamenlijke sociale activiteiten dan net-samenwonende koppels*

Het onderzoek van Genadek, Flood en Roman (2015) uitgevoerd in Amerika, laat een ander beeld zien. De resultaten van deze studie wijzen uit dat tussen 1965 en 2012 gehuwde koppels meer tijd met elkaar zijn gaan doorbrengen vooral op het gebied van recreatie en televisie kijken. Deze bevinding wordt ook bevestigd door het onderzoek van Voorpostel, van der Lippe en Gershuny (2009). Ook zij stellen vast dat partners meer tijd met elkaar zijn gaan doorbrengen. Als verklaring verwijzen zij naar Giddens' 'transformation of intimacy'. Een transformatie naar 'pure relationships' waarbij de kwaliteit van de relatie voorop staat en gelijkwaardigheid en keuzevrijheid belangrijke waarden zijn.

1.3.3 *Financieel beheer*

Naast gemeenschappelijke vrijetijdsbesteding en een gedeeld vriendennetwerk is de wijze waarop koppels hun financiële resources organiseren en delen een indicator voor gezamenlijkheid binnen een relatie. Het maken van keuzes met betrekking tot het beheren van inkomsten is een belangrijk aspect binnen relaties. De wijze waarop koppels hun financiën beheren blijkt invloed te hebben op onder andere de relatietevredenheid en commitment (Blumstein & Schwartz, 1983).

Ook op het gebied van financiële organisatie staat de vraag ter discussie in welke mate de toenemende waardering van individualisatie en autonomie geassocieerd kan worden met het al dan niet bundelen van het inkomen. In het traditionele kostwinnersmodel werd van de man verwacht te participeren op de arbeidsmarkt met als doel het gezin te kunnen onderhouden. Binnen dit model waren vrouwen economisch afhankelijk van de man. Zij waren verantwoordelijk voor het huishouden en opvoeding van de kinderen (Vogler, Brockmann, & Wiggins, 2006). De toename van vrouwen op de arbeidsmarkt heeft ervoor gezorgd dat vrouwen tegenwoordig minder afhankelijk zijn van het inkomen van de man. De kwestie van gender (on)gelijkheid binnen relaties speelt mede een belangrijke rol in de wijze waarop koppels hun inkomsten beheren. De systemen die koppels gebruiken om inkomsten te beheren zijn

niet enkel afhankelijk van de relatieve economische bijdragen van beide partners of echtgenoten, maar berusten voor een groot deel op culturele opvattingen over gelijkheid en het nastreven van autonomie (Pahl, 2008; Vogler, 2005). De sociale zekerheid vanuit origine afgestemd op het kostwinnersmodel. Het is daarmee grotendeels gebaseerd op de assumptie dat de meeste huishoudens hun financiën bundelen of gedeeltelijk bundelen. De wijze waarop koppels hun inkomsten beheren heeft belangrijke implicaties voor de vormgeving van het sociaal beleid, bijvoorbeeld op het gebied van uitkeringen, het pensioensysteem en het analyseren van armoede.

Volgens Pahl (1989) zijn er verschillende manieren waarop (gehuwde) koppels hun geld kunnen beheren. Zij stelde in haar onderzoek naar de Britse arbeidersklasse een typologie op die later door meerdere onderzoekers is overgenomen, waaronder Vogler (2005). In de typologie wordt onderscheid gemaakt tussen een systeem waarbij koppels als *één economische eenheid* functioneren en een systeem waarbinnen koppels als *twee autonome economische eenheden* functioneren. In het eerste systeem heeft ofwel de man (male whole wage system) ofwel de vrouw (female whole wage system) het volledige beheer over de financiën. Degene die de inkomsten beheert, geeft de partner zijn of haar deel. Daarnaast kan binnen dit eerste systeem gekozen worden voor ‘joint pooling’ waarbij koppels hun inkomen bundelen in bijvoorbeeld een gezamenlijke bankrekening. Binnen het geprivatiseerd systeem waarin gefunctioneerd wordt als twee autonome economische eenheden, wordt slechts een gedeelte van het inkomen van beide partners gebundeld met het oog op collectieve uitgaven. Het overige geld wordt apart gehouden en naar eigen keuze gespenseerd. Onder dit tweede financieel allocatiesysteem valt tenslotte ook het volledig gescheiden houden van de inkomsten door koppels.

Onderzoek naar verschillen tussen gehuwde en ongehuwd samenwonende koppels op het gebied van geldbeheer toont aan dat ongehuwd samenwonende koppels meer voor het geprivatiseerd systeem kiezen en gehuwde koppels voor een gezamenlijk systeem waarbij gefunctioneerd wordt als één economische eenheid (Heimdal & Houseknecht, 2003; Vogler, 2005). Ook het onderzoek van Burgoyne, Reibstein, Edmunds en Dolman (2007) heeft aangetoond dat het volledig bundelen van inkomsten gerelateerd kan worden aan

het huwelijk. De verklaring hiervoor is niet enkel pragmatisch van aard (bundeling om samen een huis te kopen of een gezin te stichten). Partners die waarde hechten aan autonomie, onafhankelijkheid en vrijheid zijn meer geneigd geld gedeeltelijk of volledig gescheiden te houden. Deze koppels, zo blijkt uit het onderzoek, passen hun organisatie op het gebied van financiën vrijwel niet aan over tijd. Deze bevindingen leiden tot de volgende hypothese:

H3: *Net-gehuwde koppels bundelen hun inkomsten meer dan net-samenwonende koppels*

1.3.4 Taakverdeling binnen het huishouden

Tenslotte kan de taakverdeling van koppels in het huishouden inzicht verschaffen in de mate van gezamenlijkheid binnen de relatie. Koppels met egalitaire taakverdeling in het huishouden (gelijk aandeel in huishoudelijk werk) kunnen gezien worden als een meer gezamenlijk relatietype dan koppels waarbij taakspecialisatie centraal staat. De term gelijkheid neemt binnen deze component een belangrijke plaats in. Brines en Joyner (1999) verklaren in hun onderzoek dat gelijkheid binnen een relatie leidt tot het hebben van een hogere cohesie.

De wijze waarop koppels taken verdelen binnen het huishouden is vanuit origine zeer gender gevoelig. Onderzoekers hebben meermaals aangetoond dat vrouwen meer werk verrichten binnen het huishouden dan mannen. Door de stijging van het aantal vrouwen op de arbeidsmarkt vanaf de late twintigste eeuw, werd verwacht dat deze genderspecialisatie langzaam zou verdwijnen. Hoewel uit meerdere onderzoeken blijkt dat mannen steeds meer betrokken zijn geraakt bij het huishouden, is een egalitaire verdeling tegenwoordig nog steeds niet helemaal doorgevoerd (Davis & Greenstein, 2004). De genderkloof in huishoudelijk werk is wel afgenomen (Bianchi, Milkie, Sayer, & Robinson, 2000).

Meerdere onderzoeken tonen aan dat binnen samenwonenrelaties een meer egalitaire taakverdeling wordt nagestreefd in vergelijking tot het huwelijk (Batalova & Cohen, 2002; Coltrane, 2000; Domínguez-Folgueras, 2013; Stafford, Backman, & Dibona, 1977;). Baxter (2005) toont in haar onderzoek daarnaast aan dat vrouwen in

een samenwoonrelatie minder huishoudelijk werk doen dan gehuwde vrouwen en dat ongehuwde mannen actiever zijn binnen het huishouden dan gehuwde mannen. Zij concludeert dat het huwelijk gekenmerkt wordt door een meer traditioneel rolpatroon op het gebied van taakverdeling. Koppels die eerst hebben samengewoond alvorens te huwen hebben een meer egalitaire taakverdeling dan koppels die niet premartaal hebben samengewoond. Dit komt volgens Baxter doordat cohabitatie in tegenstelling tot het huwelijk gezien kan worden als een onvoltooide institutie. Het niet volledig geïnstitutionaliseerd zijn geeft ongehuwd samenwonende koppels meer vrijheid om te kiezen voor een rolverdeling die afwijkt van de traditionele rollen binnen het huwelijk (Baxter 2005; Cherlin, 2004). Dit is in lijn met de bevindingen uit het onderzoek van Clarkberg, Stolzberg en Waite (1995). Zij concluderen dat ongehuwd samenwonenden het huwelijk en de daarbij horende traditionele rollen als beperkend ervaren. Ook Brines en Joyner (1999) bevestigen in hun onderzoek dat ongehuwd samenwonende koppels, meer dan gehuwde koppels, het gelijkheidsprincipe nastreven waardoor ze meer experimenteren op het gebied van rolverdeling. Zij geven als verklaring dat ongehuwde koppels meer onzekerheid ervaren over de toekomst van de relatie waardoor meer ruimte is voor vrijheid. Deze vrijheid heeft volgens Brines en Joyner tot gevolg dat zij minder investeren in de gezamenlijkheid binnen de relatie.

Andere onderzoekers kunnen echter geen duidelijk verschil vaststellen tussen gehuwde en ongehuwd samenwonende koppels op het gebied van taakverdeling binnen het huishouden. Dit kan mogelijk verklaard worden door het feit dat ongehuwd samenwonenden geen homogene groep is (Brown & Booth, 1996). Cohabitatie kan opgedeeld worden in koppels met en zonder huwelijksintenties waarbij ongehuwd samenwonenden met huwelijksintenties mogelijk niet sterk verschillen van gehuwde koppels (Meggiolaro, 2014; Smock, 2000).

Kortom, voorgaande onderzoeken tonen aan dat er duidelijke aanwijzingen zijn dat gehuwden en ongehuwd samenwonenden van elkaar verschillen wanneer het gaat over de vormgeving van de relatie. Zo blijkt dat ongehuwd samenwonenden meer waarde

hechten aan individualiteit, zelfontplooiing en gelijkheid en daardoor wellicht eerder kiezen voor een (deels) gescheiden bankrekening en een egalitaire taakverdeling binnen het huishouden. De sterke gendercomponent in huishoudelijke taakverdeling maakt het echter lastig om de gezamenlijkheid vast te kunnen stellen. Daarnaast kan uit de besproken literatuur geconcludeerd worden dat samenwonenden doorgaans een meer gescheiden sociale levensstijl hebben, doordat ze (nog) niet volledig vertrouwen hebben in of duidelijkheid hebben over de toekomst van hun relatie. Hieruit volgt de volgende hypothese:

H4: *Net-gehuwden koppels hebben een grotere kans op een gezamenlijk relatietype dan net-samenwonende koppels.*

1.4 Verklaringsmodellen voor verschillen in gezamenlijkheid

In de literatuur worden twee soorten verklaringen gegeven om de verschillen in gezamenlijkheid tussen gehuwden en ongehuwd samenwonenden te verklaren, namelijk selectie en causatie. De *sociale causatietheorie* gaat uit van inherente verschillen tussen gehuwden en samenwonenden die verklaring kunnen bieden. Daarnaast kunnen *selectieprocessen* mogelijk een rol spelen in het verklaren van verschillen. Selectie speelt zich af op individueel niveau en verwijst naar de individuele karakteristieken van mensen die huwen of ongehuwd gaan samenwonen.

1.4.1 Selectieprocessen: karakteristieken op individueel niveau

De selectiehypothese houdt in dat dezelfde factoren zowel de voorkeur voor het huwelijk als de voorkeur voor gezamenlijkheid kunnen bepalen. Het gaat hierbij om de socio-demografische kenmerken van mensen die een rol spelen.

Meerdere studies hebben aangetoond dat ongehuwd samenwonenden andere culturele waarden erop nahouden dan gehuwden. Zo blijkt dat individuen die waarde hechten aan zelfontplooiing, autonomie en het hebben van een eigen keuze eerder kiezen voor cohabitatie dan voor een huwelijk (Kiernan, 2000).

Mensen die deze waarden nastreven blijken tevens de voorkeur te geven aan financiële onafhankelijkheid (Elizabeth, 2001). Daarnaast blijkt dat koppels die autonomie en onafhankelijkheid belangrijk vinden, de voorkeur geven aan een meer gescheiden levensstijl (Lesthaeghe & Meekers, 1986). Zij kiezen ervoor activiteiten apart van elkaar te ondernemen en er eigen vrienden op na te houden (Kalmijn & Bernasco, 2001). Daarnaast blijkt dat individuen met meer moderne attitudes de voorkeur geven aan een egalitaire taakverdeling binnen het huishouden (Baxter, 2001). Kortom, individuen met moderne opvattingen kiezen eerder voor cohabitatie en voor een minder gezamenlijk relatietype.

Verschillen op het gebied van culturele waarden hangen nauw samen met het opleidingsniveau. Cohabitatie was het eerst te zien onder de hoogopgeleide individuen die het huwelijk en de daarbij horende traditionele levensstijl afwezen. Hoogopgeleiden individuen streven met andere woorden meer progressieve waarden na (Manting, 1996). Tevens blijkt dat hoger opgeleide koppels meer kans hebben om activiteiten apart van elkaar te ondernemen en meer geneigd zijn om hun inkomsten gescheiden te houden (Hiekel et al., 2014a; Kalmijn & Bernasco, 2001). Onderzoek in Vlaanderen laat een andere relatie zien tussen opleidingsniveau en de keuze voor een bepaalde leefsituatie. Uit het in 1991 uitgevoerde onderzoek van het CBGS, blijkt dat laagopgeleiden meer ongehuwd samenwoonden dan hoogopgeleiden (Corijn, 1994). In 2003 wordt dit beeld genuanceerd. De relatie tussen het opleidingsniveau en cohabitatie zou met name bepaald worden door de timing van ongehuwd samenwonen. Zo blijkt dat de hoogst opgeleide koppels vooral premaritaal samenwonen en de laagst opgeleide koppels met name gaan samenwonen na een eerder huwelijk (Corijn & Matthijs, 2005). De Census 2011 laat zien dat in de leeftijdsgroep 15-49 jaar het wettelijk samenwonen vaker voorkomt bij hoog opgeleiden (41%) dan bij lager opgeleiden (13%). Het ongehuwd samenwonen zonder een wettelijke regeling komt het meest voor bij de middelbaar opgeleiden (45%). Uit deze gegevens blijkt dat middelbaar en hoger opgeleiden het meest kiezen voor cohabitatie (Corijn, 2015). Er lijken dus twee tegenovergestelde processen gaande te zijn. Enerzijds hebben lager opgeleiden een grotere kans op cohabitatie vanwege de onvoldoende financiële middelen om te huwen. Uit onderzoek van Kalmijn (2007)

blijkt namelijk dat landen met veel mensen in het hoger onderwijs ook een hoger huwelijkscijfer hebben. Anderzijds kiezen hoger opgeleiden meer voor cohabitatie vanwege hun moderne culturele waarden. Dit maakt dat het op voorhand niet te voorspellen is in welke richting het opleidingsniveau impact zal hebben als selectieproces.

Naast opleidingsniveau en culturele waarden, is leeftijd een selectiekenmerk. Ongehuwd samenwonenden zijn gemiddeld genomen jonger dan gehuwden. Jongere cohorten laten een meer gescheiden levensstijl zien dan oudere cohorten (Kalmijn & Bernasco, 2001). Tevens maken jong volwassenen een grotere kans hun inkomen gescheiden te houden doordat zij vaak nog afhankelijk zijn van ouders (Hiekel et al., 2014a).

Meerdere onderzoekers benadrukken de rol van religie als een mogelijk selectiekenmerk. Zo zijn gehuwden vaak geloviger dan ongehuwd samenwonenden (Axinn & Thornton, 1992; Stanley et al., 2004; Thornton, Axinn, & Hill, 1992; Wiik, 2009). Religieuze individuen houden daarnaast meer collectieve en traditionele waarden erop na (Kiernan, 2000).

Kortom, individuen die voor ongehuwd samenwonen kiezen, verschillen van individuen die voor het huwelijk kiezen doordat ze jonger zijn, weinig belang hechten aan religie, sterk de waarden van autonomie en individualisme benadrukken, afstand doen van traditionele gezinswaarden en over het algemeen hoger opgeleid zijn. Individen met deze zelfde kenmerken kiezen over het algemeen eerder voor een minder gezamenlijk relatietype. We verwachten dat verschillen tussen gehuwden en ongehuwd samenwonenden op het vlak van de mate van gezamenlijkheid zullen worden gereduceerd of geheel zullen verdwijnen als gevolg van de besproken selectiekenmerken. Wanneer selectieprocessen een rol spelen, zullen de verschillen verklaard kunnen worden door de verschillen in achtergrondkenmerken op individueel niveau. Deze verwachting leidt tot de volgende hypothese:

H5: *De verschillen in gezamenlijkheid tussen net-gehuwden en net-samenwonenden kunnen (deels) worden verklaard als gevolg van selectieprocessen die zowel de keuze voor één van de leefsituaties als de mate van gezamenlijkheid vormgeven*

1.4.2 Causaliteitshypothese: karakteristieken op relationeel niveau

Naast selectieprocessen kunnen verschillen in gezamenlijkheid tussen net-gehuwden en net-samenwonenden tevens worden verklaard als gevolg van inherente verschillen tussen deze twee leefvormen. Dit mechanisme gaat er vanuit dat de leefsituatie individuen verandert en hun visie op relaties beïnvloedt. Het ongehuwd samenwonen zou er bijvoorbeeld voor kunnen zorgen dat het intiem samenleven met een partner buiten het huwelijk het geloof in het huwelijk als duurzame relatie ondermijnt (Axinn & Barber, 1997). We focussen in dit onderzoek op de rol van *commitment* binnen de causaliteitshypothese. Uit onderzoek blijkt namelijk dat ongehuwd samenwonenden minder investeren in de relatie en een lagere *commitment* hebben in vergelijking met gehuwden (Rhoades, Stanley, & Markman, 2010; Stanley et al., 2004). De term *commitment* verwijst naar de intentie om een vaste relatie uit te bouwen. In tegenstelling tot vroeger is dit niet meer verbonden aan een huwelijksbelofte en speelt het zich minder extern-publiek af. Het is veeleer een interpersoonlijke aangelegenheid geworden (Pryor & Roberts, 2005).

Conceptualisering van ‘commitment’

Het begrip ‘commitment’ kan op verschillende manieren geconceptualiseerd worden. Een veel gebruikt model van *commitment*, ontwikkeld door Johnson (1991), maakt onderscheid tussen drie dimensies van *commitment*: persoonlijke *commitment*, morele *commitment* en structurele *commitment*. De persoonlijke dimensie is gebaseerd op het *willen* voortzetten van de relatie als gevolg van een positieve attitude ten aanzien van de partner, de relatie en de daarbij horende relationele identiteit. De morele *commitment* heeft betrekking op het gevoel van koppels dat ze de relatie *zouden moeten* voortzetten. De structurele dimensie is gebaseerd op het *moeten* voortzetten van de relatie als gevolg van

bijvoorbeeld investeringen, sociale druk, en emotioneel verlies. (Duncan, Barlow, & James, 2005; Frank & Brandstätter, 2002). Meyer en Allen (1991) maken een zelfde indeling op het gebied van commitment binnen organisaties, maar gebruiken daarbij andere benamingen: affectieve commitment, normatieve commitment en continuerende betrokkenheid.

Stanley en Markman (1992) maken een tweedeling tussen 'beperking' en 'toewijding' bij de conceptualisering van commitment. *Beperkingen* hebben betrekking op de krachten en kosten die koppels samenhoudt, ook al zouden ze uit elkaar willen gaan. *Toewijding* heeft betrekking op het persoonlijk verlangen dat de relatie zal voortduren. Hierbij speelt het hebben van een identiteit als koppel en prioriteit geven aan de relatie een belangrijke rol. 'Toewijding' kan gezien worden als 'persoonlijke commitment' van Johnson (1991), en 'beperkingen' kan gerelateerd worden aan de morele en structurele dimensies (Stanley et al., 2004).

Verschillen tussen gehuwden en samenwonenden

Hoe verschillen gehuwden en samenwonenden in de mate van commitment? En welke impact heeft dit op de mate van gezamenlijkheid binnen de relatie? Van zowel echtgenoten als van ongehuwd samenwonende partners wordt verondersteld dat ze een intieme emotionele en seksuele band delen en een zekere commitment hebben naar elkaar. De verschillen tussen gehuwden en ongehuwd samenwonenden in de mate van commitment hangt af van specifieke karakteristieken van de twee relatievormen. Allereerst verschillen de twee leefvormen op het gebied van juridische verbondenheid. Gehuwde koppels zijn meer verbonden aan elkaar als gevolg van contractuele afspraken. Dit beschermt beide echtgenoten in grote mate tegen risico's bij het aangaan van gezamenlijke investeringen (Brines & Joyner, 1999). Daarnaast verschillen de twee leefvormen op het gebied van inter-persoonlijke commitment. Het huwelijk heeft een meer 'lange termijn' karakter welke enkel wordt aangegaan wanneer beide partners een gezamenlijke toekomst zien (Brines & Joyner 1999; Kline Rhoades, Stanley, & Markman, 2006; Stanley et al., 2004). Ongehuwd samenwonenden zonder wettelijke regeling hebben geen sterke institutionele verbintenis. Zij zijn bijgevolg niet gebonden aan normatieve regels geldend in een

huwelijk. Hierdoor zijn ongehuwd samenwonenden meer voorzichtig in het aangaan van gezamenlijke investeringen omdat zij minder beschermd zijn tegen risico's als gevolg van beëindiging van de relatie (Brines & Joyner 1999; Cherlin 2004; Winkler 1997). Maar ook op sociaal gebied dragen gehuwden grotere risico's met zich mee. Het falen van een huwelijk en het moeten toegeven aan scheiden wordt binnen de samenleving negatiever bekeken dan het beëindigen van een samenwoonrelatie. Het is met andere woorden voor ongehuwd samenwonenden gemakkelijker een relatie te beëindigen. Gehuwden worden geconfronteerd met sterkere morele verplichtingen ten aanzien van de relatie. Zowel de persoonlijke als morele verplichting is daarmee groter bij gehuwden als bij ongehuwd samenwonende koppels (Berrington, Perelli-Harris, & Trevena, 2015).

Ten tweede kan relatieduur, welke gezien kan worden als investering in de relatie (structurele commitment), een rol spelen in het verklaren van verschillen tussen gehuwden en ongehuwd samenwonenden op het gebied van gezamenlijkheid. Het leven van partners en echtgenoten zal meer verstrengeld raken naarmate men langer bij elkaar is. Zo is bijvoorbeeld aangetoond, dat de kans om inkomsten te bundelen toeneemt naarmate koppels langer bij elkaar zijn. Doordat gehuwde koppels gemiddeld langer bij elkaar zijn dan ongehuwd samenwonende koppels is de kans dat gehuwden hun inkomsten bundelen hoger dan bij samenwonenden (Hiekel et al., 2014a; Lyngstad, Noack, & Tufte, 2011; Meggiolaro, 2014). Verschillende onderzoeken tonen daarnaast aan dat het sociale leven van koppels meer verweven raakt naarmate koppels langer bij elkaar zijn, hoewel niet duidelijk is of het gaat om een positief effect (Kingston & Nock, 1987) of een U-vormige samenhang (Kalmijn & Bernasco, 2001; Miller, 1976). Op het gebied van taakverdeling in het huishouden is aangetoond dat vrouwen minder kiezen voor specialisatie binnen het huishouden en meer de voorkeur geven aan een egalitaire verdeling wanneer koppels langer bij elkaar zijn (Clarkberg, 1999)

Het krijgen van kinderen is een derde commitment factor. Het krijgen van kinderen kan worden gezien als een sprekend voorbeeld van een gezamenlijke investering. Koppels met kinderen hebben meer te verliezen wanneer de relatie zou stranden (Poortman &

Mills, 2012). Het krijgen van kinderen wordt vaak verbonden aan het huwelijk. Het aantal kinderen dat buiten een huwelijk wordt geboren is echter sterk toegenomen als gevolg van een toename van het aantal ongehuwd samenwonenden dat kinderen krijgt. Tegenwoordig wordt ongeveer de helft van de eerst geborenen binnen een ongehuwde samenwoning geboren (Perelli-Harris, et al., 2012). Perelli-Harris et al (2012) hebben onderzoek gedaan naar de veranderingen in leefsituatie tijdens de overgang naar het ouderschap in elf Europese landen. Uit deze studie blijkt dat in al deze landen meer dan 60 procent van de vrouwen op een bepaald moment rond de geboorte van het eerste kind trouwen. Zij concluderen dat het krijgen van kinderen binnen een samenwoning niet betekent dat de associatie tussen het krijgen van kinderen en het huwelijk verdwijnt, maar dat het huwelijk in de meeste gevallen enkel wordt uitgesteld. Hiekel en Castro-Martin (2014) stellen vast, dat de betekenis die ongehuwd samenwonende koppels geven aan cohabitatie een belangrijke rol speelt. De intentie van samenwoners om kinderen te krijgen is namelijk sterk geassocieerd met de intentie om te huwen. De aanwezigheid van een gezamenlijk kind zorgt voor onderlinge afhankelijkheid, solidariteit en commitment tussen partners en kan daarmee de verschillen reduceren tussen gehuwden en ongehuwd samenwonenden (Musick, 2007; Seltzer, 2004).

Het krijgen van kinderen kan gezien worden als een tijdrovende investering die het voor koppels moeilijk maakt om tegelijkertijd van huis te zijn. Dit gaat ten koste van het ondernemen van gezamenlijke activiteiten zoals het bezoeken van gemeenschappelijke vrienden (Kalmijn & Bernaco, 2001). Anderzijds kan de aanwezigheid van kinderen tot meer gezamenlijke activiteiten leiden doordat koppels meer samen ondernemen met de kinderen (Hallberg & Klevmarken, 2003; Sayer, Bianchi, & Robinson, 2004). Uit onderzoek van Kalmijn (2003) blijkt dat het krijgen van het eerste kind niet leidt tot een groter netwerkoverlap van partners. Bij vrouwen lijkt deze juist af te nemen terwijl het aantal afzonderlijke sociale contacten toeneemt. De aanwezigheid van kinderen in het huishouden leidt daarnaast tot een meer traditionele rolverdeling in het huishouden waarbij specialisatie centraal staat (Gupta, 1999; Jacobs, 2000; Jacobs, Maeyer, Beck, & de Bruyn, 2000). Dit zelfde patroon is te zien op het gebied van financieel beheer van inkomsten. De

economische organisatie van koppels verandert sterk wanneer ze een kind krijgen. Het hebben van jonge kinderen zorgt er vaak voor dat koppels terugkeren naar het traditionele kostwinnersmodel, niet enkel vanwege traditie maar voornamelijk vanuit praktische overwegingen (Burgoyne, Clarke, Reibstein, & Edmunds, 2006). Daarnaast blijkt dat koppels eerder kiezen voor bundeling van inkomsten wanneer kinderen aanwezig zijn in het huishouden (Lyngstad et al., 2011)

Op het gebied van de persoonlijke commitment en toewijding kan gekeken worden naar de vraag of partners al dan niet een positieve attitude hebben ten aanzien van de partner en de relatie. Het hebben van gedachten om een relatie te verbreken kan gezien worden als een afname van commitment ten aanzien van de partner of echtgenoot en ten aanzien van de relatie. Twijfels over de stabiliteit van de relatie op lange termijn heeft mogelijk tot gevolg dat koppels minder investeren in gezamenlijkheid binnen de relatie. De consequenties van het uit elkaar gaan, zijn voor gehuwde koppels groter dan voor ongehuwd samenwonenden. Meerdere onderzoekers benadrukken het onzekere karakter van cohabitatie en de lagere commitment van partners (Ermisch & Francesconi, 2000; Smart & Stevens, 2000).

Er moet rekening worden gehouden met het feit dat ongehuwd samenwonenden geen homogene groep is. Zo blijkt dat ongehuwd samenwonenden met huwelijksintenties niet sterk afwijken van gehuwde koppels op het gebied van commitment (Brown & Booth, 1996; Wiik, Bernhardt, & Noack, 2009). Ongehuwd samenwonenden met de intentie om te huwen laten een hogere inter-persoonlijke commitment zien dan ongehuwd samenwonenden zonder huwelijksintenties. Bij deze laatste groep ontbreekt, in tegenstelling tot de eerste groep, een lange termijn bindende visie (Nock, 1995). Verschillen zijn tevens gevonden tussen gehuwden met en zonder premaritaal samenwonen. Gehuwden die eerst een periode hebben samengewoond voor het huwelijk laten een minder sterke commitment zien dan koppels die direct zijn gehuwd (Kline Rhoades et al., 2006; Stanley et al., 2004).

Naar aanleiding van de bestaande literatuur verwachten we dat ongehuwd samenwonenden minder investeren in gezamenlijkheid binnen de relatie als gevolg van een lagere commitment ten opzichte van gehuwde koppels. Dit leidt tot de volgende hypothese:

H6: *De verschillen in gezamenlijkheid tussen net-gehuwden en net-samenwonenden kunnen (deels) worden verklaard als gevolg van de verschillen in de mate van commitment binnen de relatie*

1.5 Relatietevredenheid

Relatietevredenheid, relatiekwaliteit en relatiestabiliteit zijn veel bestudeerde uitkomsten in gezin en bevolking onderzoek. Hoewel veel onderzoek is gedaan naar de relatiekwaliteit en relatiestabiliteit van gehuwden en ongehuwd samenwonenden, is voor zover bekend geen onderzoek verricht naar de relatie tussen de mate van gezamenlijkheid van gehuwd en ongehuwd samenwonende koppels en de gepercipieerde relatietevredenheid.

Onderzoeken naar relatietevredenheid richten zich dikwijls op de verschillen tussen gehuwden en samenwonenden. Meerdere studies, voornamelijk Amerikaanse studies, tonen aan dat samenwonenden een lagere relatiekwaliteit en relatietevredenheid hebben dan gehuwde koppels. Dit wordt ook wel de ‘cohabitation gap’ genoemd (Soons, Kalmijn, & Teachman, 2009; Wiik, Keizer, & Lappegård, 2012). Zo blijkt dat ongehuwd samenwonenden minder gelukkig zijn met hun relatie, meer conflicten en onenigheden hebben en minder zeker zijn over de stabiliteit van hun relatie dan gehuwde koppels (Brown, 2004; Brown & Booth, 1996; Nock, 1995; Skinner et al., 2002). De relatiekwaliteit en relatietevredenheid blijken te variëren al naargelang de huwelijksintenties van het koppel. Onderzoekers die huwelijksintenties van samenwonende koppels mee in rekening namen, stelden vast dat de relatiekwaliteit van samenwonenden met huwelijksplannen vrijwel niet verschilt van gehuwde koppels (Brown & Booth, 1996). Samenwonenden zonder huwelijksintenties blijken de laagste relatiekwaliteit te rapporteren, minder gezamenlijke activiteiten te ondernemen en het minst gelukkig te zijn met hun relatie. Gehuwden die direct zijn getrouwd zonder eerste te hebben samengewoond, rapporteren daarentegen een hoge relatiekwaliteit (Brown & Booth, 1996; Brown, Manning, & Payne, 2015). Uit onderzoek van Brown, Manning en Payne (2015) blijkt daarnaast dat gehuwden die eerst hebben samengewoond en ongehuwd samenwonenden die plannen hebben om te gaan trouwen, geen

duidelijk onderscheid laten zien in relatiekwaliteit en een positie in het midden innemen.

Er zijn aanwijzingen dat de verschillen in de mate van relatietevredenheid tussen gehuwden en samenwonenden per land kunnen verschillen. De waarde en betekenis die wordt gegeven aan de relatie kan per land variëren. Dit hangt deels samen met de mate waarin het ongehuwd samenwonen als geaccepteerde leefvorm voorkomt (Wiik et al., 2012; Soons & Kalmijn, 2009). Wiik et al. (2012) onderzochten in hun studie acht Europese landen en stelden vast dat in landen waar cohabitatie het minst voorkomt (Rusland, Roemenië en Duitsland) een ‘cohabitation gap’ in relatiekwaliteit aanwezig is. Ze stelden ook vast dat ongehuwd samenwonenden die van plan zijn te huwen gelukkiger zijn dan zij die geen huwelijksintenties hebben.

Recent heeft Martine Corijn (2014b) onderzoek gedaan naar het verschil in welbevinden van ongehuwd samenwonenden en gehuwden in België. Zij stelt vast dat in België, met zijn matig niveau van ongehuwd samenwonen, niet gesproken kan worden van een systematische ‘cohabitation gap’. De keuze voor een bepaalde leefvorm heeft met andere woorden geen impact op de subjectieve waardering van de relatie. Wel overwegen ongehuwd samenwonenden vaker dan gehuwden om hun relatie te beëindigen. Ook andere studies die zijn uitgevoerd in de Verenigde Staten benadrukken dat er geen aantoonbaar verschil is in relationeel welzijn tussen samenwonenden en gehuwden (Musick & Bumpass, 2006; Ross, 1995). Samenwonenden en gehuwden zijn tegenwoordig wellicht niet meer zo verschillend als wordt gedacht. De volgende hypothese wordt binnen dit onderzoek getoetst:

H7: *Net-gehuwde koppels zijn meer tevreden met hun relatie dan net-samenwonende koppels*

1.5.1 Verklaringsmodellen voor verschillen in relatietevredenheid

Voorgaande studies zijn niet eenduidig over het al dan niet bestaan van een ‘cohabitation gap’. Toch wordt in de literatuur geopperd dat ongehuwd samenwonenden minder gelukkig zijn dan gehuwde koppels. Er zijn twee achterliggende mechanismen die een mogelijke

‘cohabitation gap’ kunnen verklaren, namelijk: selectieprocessen en de causaliteitshypothese.

Een mogelijkheid is dat mensen die voor cohabitatie kiezen, bepaalde individuele karakteristieken hebben waardoor ze verschillen van individuen die kiezen voor het huwelijk. Binnen deze redenering van selectie wordt gedacht dat ongehuwd samenwonenden een selecte groep is die sowieso minder gelukkig is. Verschillende selectiefactoren, zoals het opleidingsniveau, kunnen een rol spelen. Hoger opgeleiden zijn gemiddeld rijker en daarom gelukkiger dan laagopgeleiden. Als hoogopgeleiden vaker huwen, kan dit mogelijk een verklaring bieden voor de ‘cohabitation gap’ (Soons et al., 2009). Echter, we hebben eerder opgemerkt dat de invloed van opleidingsniveau niet eenduidig is. Een tweede selectiefactor is religie. Onderzoek wijst namelijk uit dat religieuze individuen gelukkiger zijn dan minder religieuze mensen. Tevens kiezen zij vaker voor het huwelijk dan voor cohabitatie. Ook leeftijd kan een rol spelen in het verklaren van de verschillen in relatietevredenheid tussen gehuwden en samenwonenden. De mate van geluk wijzigt namelijk met de leeftijd, hoewel deze niet per se lineair hoeft te zijn (Corijn, 2014b). Kortom, deze selectiefactoren komen overeen met de eerder besproken factoren van gezamenlijkheid (paragraaf 1.4).

Het is mogelijk dat het huwelijk als leefvorm karakteristieken bezit die verschillen van cohabitatie waardoor het verschil in relatietevredenheid kan worden verklaard. Dan kan gesproken worden van causatie. Zo blijkt bijvoorbeeld dat het publiekelijke karakter van het huwelijk ervoor zorgt dat de huwelijksbelofte de *commitment* versterkt. Het impliceert een gezamenlijke en levenslange investering die de band tussen partners versterkt en kan leiden tot een hogere relatietevredenheid (Musick & Bumpass, 2006). De duur van de relatie heeft daarnaast invloed op de mate waarin koppels tevreden zijn over hun relatie. Koppels die al langere tijd zijn getrouwd, zijn als gevolg van een aanpassingsproces bijvoorbeeld minder gelukkig dan pasgetrouwde stellen (Lucas, Clark, Georgelis, & Diener, 2003). Aangezien samenwonenden doorgaans minder lang samen zijn dan gehuwden, kan de relatieduur mogelijk invloed hebben op de ‘cohabitation gap’. Over de impact van kinderen op de relatietevredenheid zijn de onderzoeksresultaten

tot op heden weinig consistent. Corijn (2014b) stelt vast dat inwonende kinderen zowel de positieve als de negatieve subjectieve beleving van de relatie kunnen versterken.

1.5.2 Gezamenlijkheid en relatietevredenheid

Waarom zijn sommige koppels gelukkiger en meer tevreden met hun relatie dan anderen? Kan dit enkel worden verklaard door de leefsituatie of heeft de mate van gezamenlijkheid hierin een significante rol? Verschillende studies hebben aangetoond dat een gedeelde levensstijl een positieve invloed heeft op de kwaliteit van relaties. Gedeelde investeringen, zoals het opbouwen van een gedeeld vriendennetwerk, het ondernemen van gezamenlijke activiteiten en het bundelen van inkomsten, zou koppels meer aan elkaar binden en een positief effect hebben op de relatietevredenheid (Becker & Lois, 2010; 2014; Brines & joyner, 1999; Steuber & Paik, 2014). Crawford, Houts, Huston en George (2002) toonden in hun onderzoek bijvoorbeeld aan dat gehuwde mannen meer tevreden zijn met de relatie wanneer vaker gezamenlijke activiteiten werden ondernomen. Daarnaast zou het gezamenlijk ondernemen van activiteiten het aantal conflicten binnen de relatie reduceren (Surra & Longstreth, 1990). Anders gezegd vergroot het delen van ervaringen en het investeren in een gezamenlijk leven de relatiekwaliteit. Dit is tevens het geval op het gebied van financieel beheer. Onderzoekers hebben aangetoond dat het bundelen van inkomsten voor een betere relatiekwaliteit zorgt. Het bundelen van financiën kan immers gezien worden als een gezamenlijke investering die de relatiekwaliteit, -stabiliteit en commitment vergroot (Brines & joyner, 1999; Stauber & Paik, 2014). Deze bevindingen leiden tot de volgende hypothese:

H8: *Koppels met een hoge gezamenlijkheid in hun relaties zijn meer tevreden met hun relatie dan koppels met een lage gezamenlijkheid*

Er is dus onderzoek gedaan naar de relatie tussen leefsituatie en relatietevredenheid en tussen een homogene leefstijl en relatietevredenheid, maar zover bekend is nog geen onderzoek gedaan naar de vraag of de relatie tussen gezamenlijkheid en relatietevredenheid verschilt naargelang de leefsituatie van koppels.

We vragen ons af of gezamenlijkheid kan worden gezien als verwacht gedrag dat hoort bij een huwelijk dat op zichzelf al ervoor zorgt dat gehuwden meer tevreden zijn, of dat meer gezamenlijkheid daadwerkelijk zorgt voor meer relatietevredenheid bij gehuwden? Of anders gezegd, is gezamenlijkheid voor samenwoners meer van belang voor hun relatietevredenheid dan voor gehuwden? Samenwonende koppels zijn immers niet aan elkaar verbonden door middel van een huwelijkscontract en hoeven zich bijgevolg niet te houden aan een zogenaamd huwelijksscript dat betekenis geeft aan een relatie. Meer gezamenlijkheid zou wellicht als een soort relationeel script kunnen functioneren dat ervoor zorgt dat koppels zich meer verbonden voelen en meer vertrouwen hebben in de relatie (Steuber, Priem, Scharp, & Thomas, 2014). De laatste hypothese is als volgt geformuleerd:

H9: *Gezamenlijkheid is voor net-samenwonenden belangrijker voor de relatietevredenheid dan voor net-gehuwden*

1.6 Conceptueel model en hypothesen

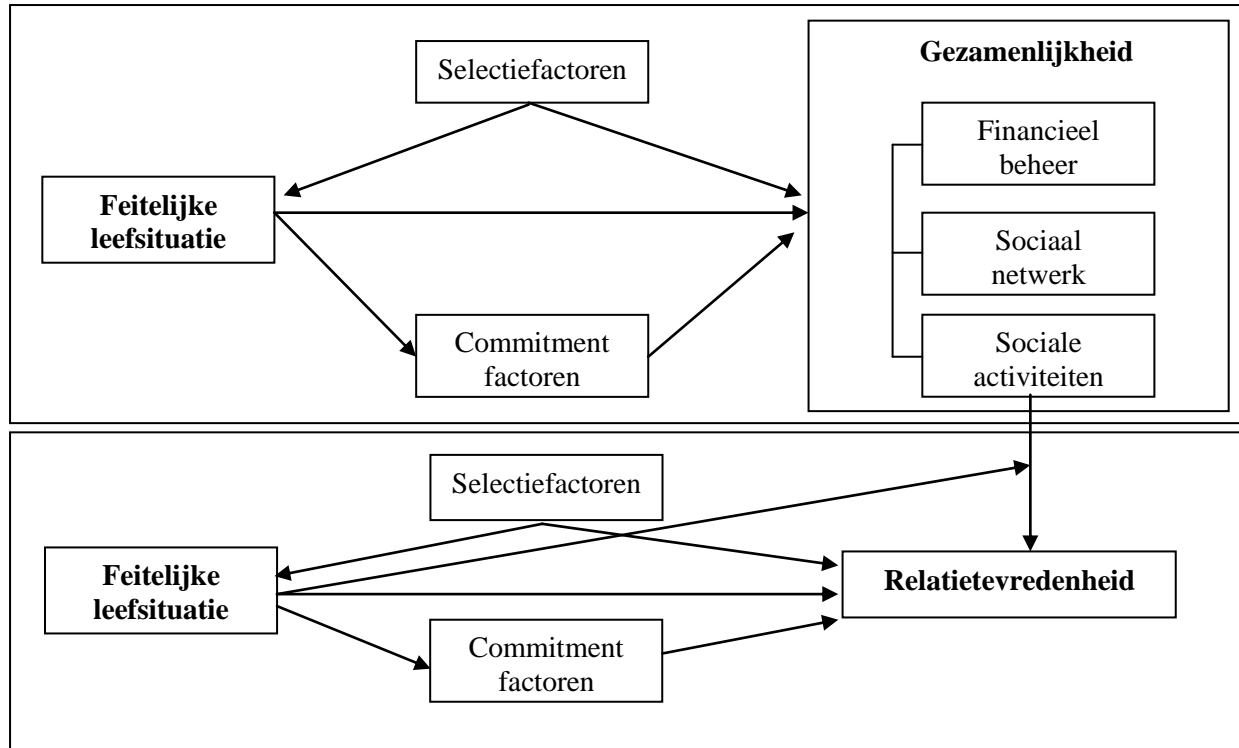
Op basis van de literatuurstudie zijn de volgende onderzoeksvragen geformuleerd:

1. In welke mate verschillen gehuwde en ongehuwd samenwonende koppels van elkaar in de wijze waarop zij hun relatie vormgeven op het gebied van gezamenlijkheid?
2. Welke soorten relatietypen bestaan er op het gebied van gezamenlijkheid?
3. In welke mate verschillen net-gehuwde koppels en net-samenwonende koppels in de voorkeur voor bepaalde relatietypen op het gebied van gezamenlijkheid?
4. In welke mate spelen selectieprocessen een rol in het verklaren van verschillen tussen net-gehuwden en net-samenwonenden met betrekking tot de mate van gezamenlijkheid binnen de relatie?
5. In welke mate speelt commitment een rol in het verklaren van verschillen tussen net-gehuwden en net-samenwonenden met betrekking tot de mate van gezamenlijkheid binnen de relatie?

6. In welke mate verschilt het belang van gezamenlijkheid voor de relatietevredenheid tussen net-gehuwden en net-samenwonenden?

In het samenvattend conceptueel model (Figuur 1) zijn de verwachte relaties tussen de verschillende concepten weergegeven. In het algemeen verwachten we dat net-gehuwde koppels verschillen van net-samenwonende koppels doordat zij meer gezamenlijkheid inbouwen in hun relatie, maar dat selectie en commitment dit verschil zal verkleinen. Daarnaast verwachten we dat gezamenlijkheid voor ongehuwd samenwonenden belangrijker is voor hun relatietevredenheid dan voor gehuwde koppels. De literatuurstudie heeft geleid tot de volgende onderzoekshypothesen:

- H1:** Net-gehuwde koppels hebben een groter sociaal netwerkoverlap dan net-samenwonende koppels
- H2:** Net-gehuwde koppels ondernemen meer gezamenlijke sociale activiteiten dan net-samenwonende koppels
- H3:** Net-gehuwde koppels bundelen hun inkomsten meer dan net samenwonende koppels
- H4:** Net-gehuwde koppels hebben een grotere kans op een gezamenlijk relatietype dan net-samenwonende koppels
- H5:** De verschillen in gezamenlijkheid tussen net-gehuwden en net-samenwonenden kunnen (deels) worden verklaard als gevolg van selectieprocessen die zowel de keuze voor één van de leefsituaties als de mate van gezamenlijkheid vormgeven
- H6:** De verschillen in gezamenlijkheid tussen net-gehuwden en net-samenwonenden kunnen (deels) worden verklaard als gevolg van de verschillen in de mate van commitment binnen de relatie
- H7:** Net-gehuwde koppels zijn meer tevreden met hun relatie dan net-samenwonende koppels
- H8:** Koppels met een hoge gezamenlijkheid in hun relaties zijn meer tevreden met hun relatie dan koppels met een lage gezamenlijkheid
- H9:** Gezamenlijkheid is voor net-samenwonenden belangrijker voor de relatietevredenheid dan voor net-gehuwden



Figuur 1: Conceptueel model

2. Methoden

In de methoden-sectie wordt het onderzoekstechnisch ontwerp toegelicht. Allereerst zijn de gebruikte data van het onderzoek en de steekproef beschreven. Vervolgens komt de operationalisering van de verschillende concepten aan bod, welke toegepast zijn om een antwoord te bieden op de onderzoeksvragen. Tenslotte zijn de keuzes voor de analysemethoden stapsgewijs toegelicht.

2.1 Data en steekproef

Deze studie maakt gebruik van data uit het onderzoek ‘Scheiding in Vlaanderen’ (SiV). De survey is in kader van het onderzoek ‘Relaties in Vlaanderen’ ontwikkeld met als doel wetenschappelijk onderzoek te doen naar de stabiliteit en kwaliteit van relaties (Pasteels et al., 2011).

De data is verzameld aan de hand van een computergestuurd face-to-face interview (CAPI) welke heeft plaats gevonden van september tot december 2011. In het SiV onderzoek werden net-gehuwden en net-samenwonenden uit het rijksregister geselecteerd welke op 1 januari voorafgaand aan de steekproefdatum (01-06-2010) nog nooit gehuwd waren geweest. Daarnaast bakent het SiV-steekproefontwerp de reikwijdte binnen deze masterproef af door enkel partners te selecteren die op 1 januari voorafgaand aan de steekproefdatum niet op hetzelfde adres woonden. Beide partners waren op het moment van de steekproef tussen de 18 en 40 jaar oud en hadden een Belgische nationaliteit bij de geboorte. Daarnaast waren de partners op moment van de steekproeftrekking in het Vlaamse Gewest gedomicilieerd. In het steekproefdesign van SiV zijn bovendien enkel huwelijken en samenwoonrelaties geselecteerd tussen partners van verschillend geslacht. Om toegelaten te worden tot het onderzoek, moest de relatie (huwelijk of ongehuwd samenwonen) op het moment van het interview nog intact zijn (Pasteels et al., 2011).

In totaal werden 1.745 interviews afgenomen bij net-gehuwde en net-samenwonende individuen. 823 koppels zijn bevraagd en bij 99 samenwoonrelaties en huwelijken werd slechts één partner geïnterviewd. Indien twee partners uit eenzelfde huwelijk of

samenwoningrelatie aan het onderzoek deelnamen, is voor de analyses binnen dit onderzoek enkel één van beide partners op basis van toeval geselecteerd met als doel onafhankelijke observaties te verkrijgen.

Dit levert een steekproef op van 906 respondenten waarvan 269 ongehuwd is, 152 respondenten wettelijk samenwoont en 485 respondenten gehuwd is. De leeftijd van de respondenten varieert tussen de 19 en 40 jaar met een gemiddelde leeftijd van 27.4 jaar. Van de geselecteerde respondenten is 422 (46.6%) man en 484 (54.4%) vrouw.

2.2 Constructie van de variabelen

2.2.1 Onafhankelijke variabele

De feitelijke leefsituatie van de respondenten wordt gemeten door middel van een combinatie van een aantal items. Van een *huwelijk* binnen één huishouden wordt gesproken wanneer de respondent ‘gehuwd’ als burgerlijke staat heeft, samenwoont met de echtgenoot en nooit wettelijk gescheiden is. Daarnaast dient het echtpaar niet in een lopende echtscheidingsprocedure te zitten. Van een *samenwoningrelatie* binnen één huishouden wordt gesproken wanneer de burgerlijke staat van de respondent ‘wettelijk samenwonend’ of ‘ongehuwd’ is en samenwoont met een ongehuwde partner. Daarnaast geldt net zoals bij het huwelijk dat de respondent nooit wettelijk is gescheiden. Onder ongehuwd samenwonen vallen zowel feitelijk als wettelijk samenwonende koppels. De verschillende items zijn samengenomen tot een variabele waarbij respondenten in een huwelijk waarde 1 aannemen en ongehuwd samenwonende respondenten de waarde 2 aannemen. Van de 906 respondenten zijn 485 (53.5%) respondenten gehuwd en 421 (46.5%) respondenten wonen ongehuwd samen (wettelijk of feitelijk).

Heterogeniteit binnen cohabitatie en huwelijk

De leefsituatie van de respondenten is verder opgedeeld in vier categorieën (Tabel 1: Overzicht van de beschrijvende analyses ‘Heterogeniteit leefsituaties’ (N = 886) Tabel 1). Ongehuwd samenwonenden met huwelijksintenties (21.9%) werden

onderscheiden van samenwonenden zonder huwelijksintenties (22.4%) door te bevragen of de respondent van plan is binnen de komende drie jaar te trouwen met zijn/haar partner. Respondenten die antwoorden met 3 = ‘Ja waarschijnlijk wel’ of 4 = ‘Ja zeker wel’ werden beschouwd als het hebben van huwelijksintenties. Respondenten die antwoorden met 1 = ‘Neen zeker niet’ of 2 = ‘Neen waarschijnlijk niet’ werden gezien als het hebben van geen huwelijksintenties. Bij gehuwden is onderscheid gemaakt tussen gehuwden die voor het huwelijk hebben samengewoond (41.3% van de totale groep respondenten) en gehuwden die direct zijn getrouwd zonder premaritaal samenwonen (12.3% van de totale groep respondenten).

Tabel 1: Overzicht van de beschrijvende analyses ‘Heterogeniteit leefsituaties’ (N = 886)

Heterogeniteit leefsituaties	Frequenties
Cohabitatie met huwelijksintenties	198 (21.9%)
Cohabitatie zonder huwelijksintenties	203 (22.4%)
Huwelijk met premaritaal samenwonen	374 (41.3%)
Huwelijk zonder premaritaal samenwonen	111 (12.3%)
N (Valid)	886
N (Missing)	20

2.2.2 Variabelen relatietynologie

We onderscheiden 4 variabelen die een dimensie van gezamenlijkheid binnen de relatie meten, namelijk: ‘financieel beheer’, ‘sociaal netwerk’, ‘sociale activiteiten’ en ‘taakverdeling binnen het huishouden’. In Tabel 2 zijn de beschrijvende statistieken weergegeven.

Financieel beheer

De eerste dimensie van gezamenlijkheid heeft betrekking op het financieel beheer van koppels. Dit is gemeten door te bevragen hoe partners de inkomsten binnen het huishouden beheren. Dit item is gemeten met behulp van zes antwoordmogelijkheden welke gebaseerd zijn op de typologie van Pahl (1989): 1 = ‘Ik beheer al het

geld en geef mijn echtgeno(o)t(e)/partner zijn/haar deel’, 2 = ‘Mijn echtgeno(o)t(e)/partner beheert al het geld en geeft mij mijn deel’, 3 = ‘We leggen al het geld samen en nemen elk wat we nodig hebben’, 4 = ‘We leggen een deel van het geld samen en houden de rest apart’, 5 = ‘We houden elk ons geld apart’, 6 = ‘Andere regeling’. Binnen dit onderzoek is gekozen af te wijken van eerdere studies waarbij enkel onderscheid is gemaakt tussen het al dan niet bundelen van inkomsten (Heimdal & Houseknecht, 2003; Hiekel et al., 2014a; Vogler et al., 2006). Gedeeltelijke bundeling van inkomsten is binnen dit onderzoek meegenomen om te kunnen onderzoeken of gradaties bestaan in de wijze waarop koppels hun inkomsten beheren. Een variabele met drie categorieën is aangemaakt: 1 = ‘Inkomsten worden apart gehouden’, 2 = ‘Gedeeltelijke bundeling van inkomsten’ en 3 = ‘Volledige bundeling van inkomsten’. Hierbij is geen onderscheid gemaakt wie van de partners het geld beheert. Het gaat binnen deze studie enkel over het al dan niet bundelen van inkomsten. Het niet meenemen van antwoordmogelijkheid zes in de hercodering levert 38 missende waarden op.

Tabel 2: Overzicht van de beschrijvende analyses ‘gezamenlijkheid’ (categorische variabelen)

	N	Range	Frequenties (%)
Financieel beheer	868	1 = Inkomsten worden apart gehouden	73 (8.1%)
		2 = Gedeeltelijke bundeling	399 (44.0%)
		3 = Volledige bundeling	396 (43.7%)
Sociaal netwerk	900	1 = Vooral eigen vrienden	128 (14.1%)
		2 = Zowel eigen vrienden als gemeenschappelijke vrienden	390 (43.0%)
		3 = Vooral gemeenschappelijke vrienden	382 (42.2%)
Sociale activiteiten (bezoeken vrienden)	900	1= Meestal alleen zonder partner	115 (12.7%)
		2 = Samen als alleen	123 (13.6%)
		3 = Meestal samen met partner	662 (73.1%)

Uit de beschrijvende analyse (Tabel 2) blijkt dat 8% van de bevroegde koppels ervoor kiest om de inkomsten apart te houden. Er is even vaak gekozen voor gedeeltelijke danwel volledige bundeling van inkomsten (44% en 43.7% respectievelijk).

Sociaal netwerk

Het netwerkoverlap van koppels is gemeten door te bevroegen of de vrienden van de respondent gemeenschappelijke vrienden, eigen vrienden of vrienden van de partner zijn. Dit item is gemeten door middel van vijf antwoordmogelijkheden: 1 = 'Vooral eigen vrienden', 2 = 'Zowel eigen als gemeenschappelijke vrienden', 3 = 'Vooral gemeenschappelijke vrienden', 4 = 'Zowel vrienden van mijn partner als gemeenschappelijke vrienden', 5 = 'Vooral vrienden van mijn partner'. Een nieuwe variabele is aangemaakt waarbij antwoordmogelijkheden 4 en 5 zijn samengevoegd met 3. De nieuwe variabele bestaat daarmee uit drie categorieën: 1 = 'Vooral eigen vrienden', 2 = 'Zowel eigen vrienden als gemeenschappelijke vrienden' en 3 = 'Vooral gemeenschappelijke vrienden'. Zodoende is gemeten in welke mate de koppels een gezamenlijk sociaal netwerk hebben. Er is geen onderscheid gemaakt van wie de vrienden zijn, omdat dit buiten het onderzoeksdomein valt.

De meerderheid van de net-gehuwden en net-samenwonenden geeft de voorkeur aan het hebben van zowel eigen als gemeenschappelijke vrienden (Tabel 2).

Sociale activiteiten

De mate waarin koppels gezamenlijk sociale activiteiten ondernemen is gemeten door te bevroegen of de respondent alleen of samen met de partner op bezoek gaat bij vrienden. De antwoordmogelijkheden op deze vraag zijn: 1 = 'Meestal samen met partner', 2 = 'Zowel samen als alleen, maar vaker samen dan alleen', 3 = 'Evenveel samen als alleen', 4 = 'Zowel samen als alleen, maar vaker alleen dan samen', 5 = 'Meestal alleen, zonder partner' en 8 = 'Ik ga nooit op bezoek'. De laatste antwoordmogelijkheid is buiten beschouwing gelaten omdat dit niets zegt over de gezamenlijkheid. Een nieuwe variabele met drie categorieën is aangemaakt waarbij antwoordmogelijkheden 1 & 2 en 4 & 5 zijn samengevoegd. De variabele is vervolgens zo gecodeerd dat een hoge score samengaat met een hoge

gezamenlijkheid: 1 = 'Meestal alleen zonder partner', 2 = 'Evenveel samen als alleen', 3 = 'Meestal samen met partner'. Uit de beschrijvende statistiek blijkt dat 73.1% van de respondenten meestal samen met zijn/haar partner op bezoek gaat bij vrienden. Gelet op de scheve verdeling zijn andere hercoderingen bekeken die tevens inhoudelijk te verantwoorden zijn als een maat voor het gezamenlijk bezoeken van vrienden. Ook dit resulteerde in een scheve verdeling.

Taakverdeling in het huishouden

De laatste dimensie van gezamenlijkheid binnen huwelijken en samenwonenrelaties heeft betrekking op de manier waarop koppels de taken verdelen binnen het huishouden. Dit is gemeten met behulp van vier items. De respondent is gevraagd aan te geven wie de volgende taken doet: maaltijden bereiden, afwas doen, boodschappen doen en schoonmaken. De items zijn gemeten met behulp van acht antwoordmogelijkheden: 1 = 'Altijd ikzelf', 2 = 'Meestal ikzelf', 3 = 'Ik evenveel als mijn partner', 4 = 'Meestal mijn partner', 5 = 'Altijd mijn partner', 6 = 'Altijd of meestal iemand anders uit het huishouden', 7 = 'Altijd of meestal iemand die geen deel uitmaakt van het huishouden en er niet voor betaald wordt', 8 = 'Altijd of meestal iemand die geen deel uitmaakt van het huishouden en er voor betaald wordt'. Allereerst zijn de acht antwoordmogelijkheden gereduceerd naar drie: 1 = 'Eén van de partners', 2 = 'Meestal één van de partners' en 3 = 'Beide partners doen evenveel (niets)'. Het gendercomponent wordt binnen dit onderzoek niet meegenomen. Het gaat enkel over het al dan niet gezamenlijk uitvoeren van huishoudelijke taken.

Vervolgens is een Principale Componenten Analyse (PCA) uitgevoerd met varimax rotatie. Deze identificeert één achterliggend construct met een acceptabele KMO waarde van 0.68 (Tabel 3). Cronbach's Alpha bedraagt 0.57 wat wijst op een relatief lage betrouwbaarheid van de schaal. Met de items is een gemiddelde somschaal geconstrueerd ($N=905$, $M = 2.18$, $SD = 0.48$) welke gezien kan worden als een indicator voor de gezamenlijkheid van huishoudelijke taken.

Tabel 3: Componentladingen van vier indicatoren voor taakverdeling (N =906)

Indicatoren taakverdeling	Component 1
Bereiden van maaltijden	0.68
Afwas doen of de wasmachine uitladen	0.65
Boodschappen doen	0.69
Schoonmaken	0.62
Eigenwaarde	1.74
R ²	43.48
Cronbach's α	0.57

2.2.3 Selectievariabelen

Een variabele *Leeftijd* is aangemaakt waarbij de gemiddelde leeftijd van de partners is berekend in jaren. De gemiddelde leeftijd van de koppels die deelgenomen hebben aan het onderzoek is 27.36 jaar (Tabel 4). Om een volledig beeld te krijgen van het effect van leeftijd zijn daarnaast andere operationaliseringen meegenomen in de analyses. Allereerst is de leeftijd van de respondent zelf meegenomen, gemeten in jaren. Vervolgens is een variabele aangemaakt waarbij de leeftijd van de respondent onderverdeeld is in drie categorieën: 1 = '19-24 jaar', 2 = '25-30 jaar' en 3 = '31-40 jaar'. Uit de beschrijvende statistiek (Tabel 4) blijkt dat 54% van de respondenten tussen de vijfentwintig en dertig jaar is. Tenslotte is een variabele aangemaakt waarbij de gemiddelde leeftijd van de partners onderverdeeld is in drie categorieën: 1 = '19-24 jaar', 2 = '25-30 jaar' en 3 = '31-40 jaar'. Ook hier blijkt dat het merendeel van de koppels in de middelste leeftijdscategorie valt (58.1%).

Bij de analyses zijn alle operationaliseringen meegenomen, maar enkel de gemiddelde leeftijd van de koppels is uiteindelijk meegenomen in de resultaten. Deze operationalisering neemt namelijk de leeftijd van beide partners mee in rekening en zorgt voor meer variatie.

Religiositeit is gemeten door te bevragen hoe gelovig de respondenten zichzelf achten, gaande van 0 = 'Helemaal niet gelovig' tot 10 = 'Zeer gelovig'. Het merendeel van de respondenten is vrijwel niet religieus. 22.3% van de respondenten geeft aan

helemaal niet gelovig te zijn en slechts 1% is zeer gelovig. Op een schaal van 0 tot 10 scoren de respondenten gemiddeld 3.5 (Tabel 4).

Tabel 4: Beschrijvende statistieken van selectievariabelen

Categorische variabelen	N	Range	Frequenties (%)	
Leeftijd van respondent (categorisch)	906	19-24 jaar	230	(25.4%)
		25-30 jaar	489	(54%)
		31-40 jaar	187	(20.6%)
Leeftijd van partners (categorisch)	906	19-24 jaar	222	(24.5%)
		25-30 jaar	526	(58.1%)
		31-40 jaar	158	(17.4%)
Opleidingsniveau (hoogst opgeleide partner)	891	LO-LSO	24	(2.6%)
		HSO	230	(25.4%)
		HO	637	(70.3%)
Opleidingsniveau naar geslacht (hoogst opgeleide partner)	891	M/V gelijk opgeleid	569	(62%)
		V hoogst opgeleid	225	(24.8%)
		M hoogst opgeleid	97	(10.7%)
Metrische variabelen	N	Range	Gemiddeld	S.D
Leeftijd van de respondent (in jaren)	906	19-40	27.37	4.15
Gemiddelde leeftijd van partners (in jaren)	906	19-38.5	27.36	3.6
Religiositeit	905	0-10	3.48	2.79
Traditionele opvattingen	906	1-5	3.27	0.61

Om te kunnen meten in welke mate respondenten er *Traditionele opvattingen* op nahouden ten aanzien van het huwelijk, is bevraagd in welke mate men akkoord gaat met de stellingen: 1 = 'Het huwelijk is een verouderde instelling', 2 = 'Het is prima als partners willen samenwonen zonder dat zij van plan zijn om te trouwen', 3 = 'Het huwelijk is een band voor het leven die nooit verbroken mag worden' en 4 = 'Uit elkaar gaan is de beste oplossing in geval van een ongelukkige relatie, ook als er kinderen zijn'. De

antwoordmogelijkheden zijn gemeten met behulp van een 5-puntenschaal gaande van ‘helemaal niet akkoord’ tot ‘helemaal akkoord’. Nadat item 3 is gehercodeerd, is een Principale Componenten Analyse uitgevoerd waaruit blijkt dat er niet één onderliggend theoretisch construct gevormd kan worden. Gezien de lage correlaties (<.30) en een lage KMO waarde (0.591) is geconcludeerd dat de schaal enkel beschouwd mag worden als een samenvattende maat voor liberale houding ten aanzien van het huwelijk (Theunis et al., 2015). Een gemiddelde somschaal is aangemaakt waarbij een lagere score op een traditionele houding duidt ($N=906$, $M = 3.27$, $SD = 0.61$). In Tabel 5 zijn de componentenladingen weergegeven van elk item.

Tabel 5: Componentladingen van vier indicatoren voor liberale opvattingen t.a.v. het huwelijk (N =905)

Indicatoren liberale opvattingen	Component 1
Het huwelijk is een verouderde instelling	0.58
Het is prima als partners willen samenwonen zonder dat zij van plan zijn om te trouwen	0.65
Het huwelijk is een band voor het leven die nooit verbroken mag worden	0.66
Uit elkaar gaan is de beste oplossing in geval van een ongelukkige relatie, ook als er kinderen zijn	0.59
Eigenwaarde	1.53
R^2	38.29
Cronbach's α	0.45

Aan alle respondenten is het eigen hoogst behaalde opleidingsniveau bevraagd en dat van de partner. Het *Opleidingsniveau van de hoogst opgeleide partner* is opgedeeld in drie categorieën. Bij 2.6% van de koppels heeft de hoogst opgeleide partner de lagere school of het lager secundair onderwijs afgerond (1 = ‘LO-LSO’). Bij 230 koppels (25.4%) heeft de hoogst opgeleide partner ten hoogste hoger secundair of postsecundair onderwijs afgerond (2 = ‘HSO’). Bij de meerderheid van de koppels (70.3%) heeft de hoogst opgeleide partner een diploma gehaald in het hoger niet-universitair of universitair onderwijs (3 = ‘HO’) (Tabel 4).

Vanwege de scheve verdeling zijn ook andere operationaliseringen uitgetoetst. Tegenwoordig is het merendeel van de jonge mensen echter hoog opgeleid. Hierdoor blijft de scheve verdeling ook bij andere operationaliseringen bestaan.

Wanneer rekening wordt gehouden met wie het hoogst is opgeleid, de man of de vrouw, kan een volgende opdeling worden gehanteerd: 1 = 'Man en vrouw zijn even hoog opgeleid', 2 = 'De vrouw is hoger opgeleid dan de man' en 3 = 'De man is hoger opgeleid dan de vrouw'. Uit de beschrijvende statistiek (Tabel 4) blijkt dat het merendeel van de koppels eenzelfde opleidingsniveau heeft (62%). Bij circa 25% van de koppels is de vrouw het hoogst opgeleid en bij 10.7% van de koppels is de man het hoogst opgeleid. Deze operationalisering is enkel opgenomen om te exploreren of het geslacht van de hoogst opgeleide partner een rol speelt. Deze operationalisering heeft echter geen significant effect bij de analyse. Dit betekent dat wanneer het geslacht mee in rekening wordt gebracht, opleidingsniveau van de koppels geen invloed heeft op de gezamenlijkheid binnen de relatie. Omdat de gendercomponent buiten het bereik van dit onderzoek valt, is deze bij de resultaten niet besproken.

2.2.4 Commitment variabelen

De mate van commitment is gemeten door middel van drie variabelen. De beschrijvende statistieken zijn in Tabel 6 getoond.

Allereerst is de *relatieduur* van koppels meegenomen. Deze is uitgedrukt in maanden, omdat net-gehuwden en net-samenwonenden pas relatief kort samen kunnen zijn. Deze variabele is geconstrueerd door de startdatum van de relatie af te trekken van de interviewdatum. De gemiddelde relatieduur is 60 maanden met een minimale duur van 4 maanden en een maximale relatieduur van 342 maanden ($N=885$, $SD=36.47$).

Om een duidelijker beeld te krijgen van de spreiding, is de relatieduur opgedeeld in verschillende categorieën, namelijk '0-12 maanden (prille relatie)', '12-60 maanden (korte relatie)', '60-120 maanden (gevestigde relatie)' en '>120 maanden (langdurige relatie)'. Het merendeel van de respondenten heeft een relatief korte relatie, dat wil zeggen tussen één en vijf jaar (55.6%). Daarnaast bevindt 33.6% van de respondenten zich in een gevestigde relatie

(tussen de 5 en 10 jaar). De kleinste groep bestaat uit respondenten in een prille relatie (1.8%).

Tabel 6: Beschrijvende statistieken van commitment variabelen

	N	Range	Frequenties	
Relatieduur	885	Prille relatie	16 (1.8%)	
		Korte relatie	504 (55.6%)	
		Gevestigde relatie	304 (33.6%)	
		Lange relatie	61 (6.7%)	
Kinderen	906	Geen kinderen	716 (79%)	
		Wel kinderen	190 (21%)	
Separatiegedachten	906	Ja	69 (7.6%)	
		Nee	837 (92.4%)	
	N	Range	Gemiddeld	S.D
Relatieduur (in maanden)	885	4-342	59.94	36.47

De tweede commitment factor is het al dan niet hebben van *kinderen* met 0 = ‘Geen kinderen met identieke afstamming’ en 1 = ‘Kinderen met identieke afstamming’. De meeste respondenten hebben geen kinderen met hun huidige partner (79%).

Om na te gaan of respondenten *separatiegedachten* hebben is bevraagd of ze de voorbije 12 maanden gedachten hebben gehad om de relatie te beëindigen met de antwoordmogelijkheden 1 = ‘Ja’ en 2 = ‘neen’.

2.2.5 Relatietevredenheid

Om te kunnen onderzoeken hoe tevreden respondenten zijn over de relatie met hun partner, zijn hen vijf vragen voorgelegd. Deze vragen hebben betrekking op hoe goed de relatie is, de stabiliteit en sterkte van de relatie, hoe gelukkig de relatie de respondent maakt en in welke mate de respondent een teamgevoel ervaart. De antwoordmogelijkheden gaan van 1 = ‘Helemaal niet akkoord’ naar 7 = ‘Helemaal akkoord’. Een principale componentenanalyse met varimax rotatie is uitgevoerd om de constructvaliditeit van de vijf items na te gaan. Deze identificeert één factor met een eigenwaarde

van 3.75 als onderliggend construct, welke 75 % van de variantie verklaart. De betrouwbaarheid van de schaal bestaande uit de vijf items bedraagt 0.91, hetgeen betekent dat de vijf stellingen een betrouwbare schaal voor relatietevredenheid vormen (Tabel 7). Een gemiddelde somschaal is aangemaakt, waarbij een hoge score correspondeert met een hoge relatietevredenheid ($N=906$, $M = 6.59$, $SD = 0.57$).

Tabel 7: Factorladingen van vijf indicatoren voor relatietevredenheid (N =906)

Indicatoren relatietevredenheid	%Helemaal akkoord	Factor 1
Wij hebben een goede relatie	64.5	0.89
Mijn relatie met mijn partner is zeer stabiel	61.4	0.86
Mijn relatie met mijn partner is sterk	67.5	0.89
Mijn relatie met mijn partner maakt mij gelukkig	70.9	0.87
Ik voel me echt deel van een team met mijn partner.	66.8	0.81
Eigenwaarde		3.75
R^2		74.98
Cronbach's α		0.91

2.3 Data-analyse

Om inzicht te krijgen in hoe net-gehuwden en net-samenwonenden van elkaar verschillen, is eerst een aantal bivariate analyses uitgevoerd. We vragen ons af of er een significant verschil is in de drie componenten van gezamenlijkheid (financieel beheer, sociaal netwerkoverlap en bezoeken van vrienden), de selectiefactoren (leeftijd, religiositeit, traditionele opvattingen en opleidingsniveau), commitment factoren (relatieduur, kinderen en separatiegedachten) en relatietevredenheid tussen de twee leefsituaties (gehuwd en ongehuwd samenwonend). Om dit vast te stellen is allereerst een *Pearson's chi-square test* uitgevoerd in SPSS. Deze test is geschikt voor het vergelijken van twee categorische variabelen (nominaal of ordinaal) en gaat na of de variabelen onafhankelijk zijn (Agresti & Franklin, 2014; Franke, Ho & Christie, 2012). De Chi kwadraattoets is hier dus de aangewezen techniek om te testen of de twee

leefsituaties verschillen op het gebied van de drie componenten van gezamenlijkheid: opleidingsniveau, het hebben van kinderen en separatiegedachten. De formule die is gebruikt voor het berekenen

van de teststatistiek ziet er als volgt uit: $\chi^2 = \sum_{i=1}^n \frac{(O_i - E_i)^2}{E_i}$. De

teststatistiek wordt vervolgens vergeleken met de kritische waarde van de χ^2 verdeling met $(r-1)(c-1)$ vrijheidsgraden. De Chi kwadraattoets gaat na of de geobserveerde frequenties (O) in de steekproef afwijken van de verwachte frequenties (E) (Agresti & Franklin, 2014; Franke, Ho & Christie, 2012). De nulhypothese van deze test stelt dat er geen verschil is tussen gehuwden en ongehuwd samenwonende koppels. De alternatieve hypothese stelt dat er wel een verschil is tussen gehuwden en samenwonenden. Wanneer de testwaarde groter is dan de kritische waarde, kan de nulhypothese worden verworpen (Agresti & Franklin, 2014; Franke, Ho & Christie, 2012). Dit zou betekenen dat gehuwden en samenwonenden van elkaar verschillen. Deze test kan enkel uitwijzen of de variabelen significant samenhangen, maar geeft geen duidelijkheid over de sterkte van de relatie (Agresti & Franklin, 2014; Franke, Ho & Christie, 2012). In een later stadium zijn daarom bijkomende analyses uitgevoerd om hier uitspraken over te kunnen doen.

Om te kunnen bepalen of ongehuwd samenwonenden en gehuwden van elkaar verschillen op het gebied van taakverdeling leeftijd, religiositeit, traditionele opvattingen en relatieduur is een *one way Analysis of Variance (ANOVA)* uitgevoerd. Allereerst is getoetst of de data is voldoet aan een aantal assumpties. Met behulp van de Kolmogorov-Smirnov toets is de assumptie van normaliteit nagegaan. Deze wees uit dat de data niet normaal verdeeld is. De kurtosis en skewness ligt voor enkele variabelen niet tussen -1 en 1. De ANOVA is echter robuust tegen schending van de normaliteitsassumptie wanneer de verschillende groepen even groot zijn (Field, 2009). Daarnaast moeten de varianties ongeveer gelijk zijn. Dit is nagegaan aan de hand van de Levene's test. Deze wees uit dat bij twee van de vijf variabelen de varianties niet gelijk zijn. De ANOVA is echter vrij robuust tegen de schending van deze assumptie wanneer groepen gelijk zijn en de groepen voldoende groot zijn

(Field, 2009). Hetgeen hier het geval is. Daarom is besloten de data niet te transformeren.

De ANOVA maakt het mogelijk om de samenhang tussen categorische en metrische variabelen te meten. De ANOVA vergelijkt de groepsgemiddelden van gehuwden en ongehuwd samenwonenden op het gebied van taakverdeling, leeftijd, religiositeit, traditionele opvattingen en relatieduur. Hierbij is gebruik gemaakt van een F -teststatistiek en een F -verdeling met ($N-g$) vrijheidsgraden. De nulhypothese stelt dat de groepsgemiddelden gelijk zijn. De alternatieve hypothese stelt dat minstens twee van de groepsgemiddelden verschillend zijn. Wanneer de F -teststatistiek groter is dan de geobserveerde F -waarde moet de nulhypothese worden verworpen (Agresti & Franklin, 2014). Dit zou betekenen dat gehuwden en samenwonenden significant van elkaar verschillen. Net zoals bij de Chi kwadraattoets heeft de ANOVA te maken met een beperking. Het resultaat van de test zegt namelijk niets over de mate waarin de leefsituaties van elkaar verschillen. Beide testen geven enkel aan of er een verschil is tussen de leefsituaties en of het nuttig is om verdere analyses uit te voeren (Agresti & Franklin, 2014).

Om meer inzicht te krijgen in hoe de mate van gezamenlijkheid op het gebied van financiën, netwerkoverlap en het bezoeken van vrienden, gerelateerd is aan de leefsituatie van koppels, zijn drie *Ordinale logistische regressies* uitgevoerd. Dit is hier de uitgewezen analysetechniek omdat de drie gezamenlijkheidvariabelen meer dan twee categorieën hebben waardoor een binaire logistische regressie niet mogelijk is. Daarnaast hebben de variabelen een ordening in zich, gaande van helemaal niet gezamenlijk tot volledig gezamenlijk, waarvan de afstand tussen de categorieën niet gekend is. Hoewel een multinomiale logistische regressie het ook toelaat om een afhankelijke variabele met meer dan twee categorieën op te nemen, wordt bij deze analysetechniek geen rekening gehouden met de ordening in de variabelen. Hierdoor gaat waardevolle informatie verloren. Ordinale logistische regressies bieden krachtigere testen en zijn gemakkelijker te interpreteren dan multinomiale logistische regressies, omdat ze rekening houden met de ordening (Azen & Walker, 2011).

In een ordinale logistische regressie volgt de afhankelijke variabele een multinomiale verdeling met J -categorieën. De modellen voorspellen de logit om tot een bepaalde categorie (j) te behoren of een lagere categorie. Dit duidt men ook wel aan met de cumulatieve kans. Het model schat dus $J-1$ logits omdat de cumulatieve kans om tot de laatste categorie te behoren ($j=J$) altijd gelijk is aan 1 (Azen & Walker, 2011). In deze studie is bijvoorbeeld onderzocht wat de logit is om de inkomsten gedeeltelijk te bundelen of helemaal apart te houden voor gehuwde koppels in vergelijking tot ongehuwd samenwonende koppels.

De voorwaarde om de ordinale logistische regressie te kunnen uitvoeren, is dat de cumulatieve kansen dezelfde ordening respecteren als in de afhankelijke variabele. Dit wordt gedaan door alle regressiecoëfficiënten gelijk te stellen voor alle logits. Dit betekent dat enkel het startpunt, het intercept, de variatie bepaalt (Azen & Walker, 2011). In SPSS is getest of de data voldoet aan de assumptie van parallelle lijnen (regressiecoëfficiënten gelijk voor alle logits). Dit is bij alle drie de modellen het geval. Omdat de logit lastig te interpreteren is, zijn voor alle regressiecoëfficiënten de odds berekend.

Om te onderzoeken welke soorten relatietypen er bestaan op het gebied van gezamenlijkheid is een *Twostep clusteranalyse* uitgevoerd. Clusteranalyse is bedoeld om observaties te combineren in groepen of clusters, zodat elke cluster homogeen is op het gebied van bepaalde kenmerken én elke groep zich onderscheidt van de andere groepen op het gebied van deze kenmerken (Sharma, 1996). Er is gekozen voor de Twostep clusteranalyse omdat deze techniek het mogelijk maakt om zowel metrische (taakverdeling in het huishouden) als categorische variabelen (financieel beheer, sociaal netwerkoverlap en het bezoeken van vrienden) te clusteren en omdat deze analysetechniek goed werkt bij grote datasets (Norušis, 2014).

Deze clustertechniek stelt een aantal assumpties: de variabelen moeten onafhankelijk zijn, de metrische variabelen moeten een normale verdeling hebben en de categorische variabelen een multinomiale verdeling. Het algoritme op basis van afstand werkt echter ook voldoende wanneer niet voldaan kan worden aan de assumpties (Norušis, 2014). De log-likelihood criteria is gebruikt als

afstandsmaat omdat gewerkt is met categorische en metrische variabelen. Cases zijn toegewezen aan de cluster die leidt tot de grootste log-likelihood (Norušis, 2014). Allereerst is de analyse uitgevoerd met automatische bepaling van het aantal clusters waarbij de Schwarz's Bayesian Criterion (BIC) is gebruikt. Vervolgens is de keuze voor het aantal clusters handmatig bepaald, zodat verschillende clusteroplossingen met elkaar vergeleken konden worden op het gebied van clusterkwaliteit en inhoudelijk interpretatie. De kwaliteit van de clusteroplossingen is bepaald aan de hand van de silhouette coëfficiënt. Deze maat kijkt zowel naar de cohesie binnen één cluster als ook of de verschillende clusters voldoende van elkaar afwijken. De maat neemt een waarde aan tussen -1 en +1. Hoe groter de waarde, hoe beter de clusterkwaliteit (Norušis, 2014). Hoe hoger de silhouette coëfficiënt, hoe beter de relatietypen onderling van elkaar verschillen en hoe homogener de relatietypen zelf zijn.

De relatietypen zijn vervolgens vergeleken doormiddel van een Chi kwadraat toets voor de categorische variabelen en een ANOVA voor de metrische variabelen. Wederom werd niet volledig voldaan aan de assumpties van normaliteit en homogene variantie, maar is ervoor gekozen de data niet te transformeren. De relatietypen zijn namelijk voldoende groot.

Met een *multinomiale logistische regressie* is vervolgens onderzocht of er een verband is tussen de leefsituatie en de keuze voor een relatietype op het gebied van gezamenlijkheid. De multinomiale logistische regressie is een specifieke vorm van een logistische regressieanalyse waarbij de afhankelijke variabele meer dan twee categorieën aanneemt (Azen & Walker, 2011). In dit geval bestaat de afhankelijke variabele uit vier verschillende relatietypen op het gebied van gezamenlijkheid. De variabele is behandeld als een nominale variabele omdat er geen duidelijke ordening in zit. Een ordinale logistische regressie is daarmee uitgesloten. In een multinomiale logistische regressie volgt de afhankelijke een multinomiale verdeling met J-categorieën, waarbij elke categorie wordt voorgesteld met j (Azen & Walker, 2011). Het model schat J-1 logits omdat één categorie telkens als referentiecategorie fungeert. Dit betekent dat voor drie relatietypen een aparte logit is geschat die

uitgedrukt wordt in functie van de referentiecategorie. Drie verschillende modellen zijn geschat. Het eerste model bevat enkel de leefsituatie om de hypothese te testen of net-gehuwden meer kans hebben op een gezamenlijk relatietype dan net-samenwonenden. In het tweede model zijn de selectievariabelen toegevoegd om te onderzoeken of selectieprocessen de relatie tussen de leefsituatie en de relatietypen (deels) kan verklaren (hypothese 2). In het derde model zijn tenslotte de commitment variabelen toegevoegd om te onderzoeken of commitment een verklaring kan bieden voor de verschillen tussen gehuwden en samenwonenden bovenop de selectievariabelen (hypothese 3). Bij het interpreteren van de modellen is gekeken naar de Likelihood ratio test en de Wald test. De Likelihood ratio test de globale fit van het model. Het test of het model met de toevoeging van de onafhankelijke variabele beter past bij de data dan het model met enkel het intercept (Azen & Walker, 2011). Een significante waarde betekent dat het beperkt model verworpen moet worden en dat de toegevoegde variabele op minstens één van de logits effect heeft. De Wald test toetst elke logit apart. Een significante uitkomst geeft aan dat de variabele effect heeft op de desbetreffende logit (Azen & Walker, 2011). Omdat SPSS voor de multinomiale regressie geen R^2 berekent, is gekeken naar pseudo R^2 van Nagelkerke om de proportie verklaarde variantie te bepalen.

Om de invloed van leefsituatie en gezamenlijkheid op relatietevredenheid te onderzoeken, is allereerst een *one-way ANOVA* uitgevoerd. Er werd echter niet voldaan aan de assumptie van normaliteit en homogene variantie. Omdat de groepen die zijn vergeleken daarnaast niet allemaal even groot zijn, is de kans op vertekening aanwezig. Omdat het uitvoeren van de ANOVA in dit geval enkel exploratief van aard was, zullen hieruit geen conclusies worden getrokken.

Vervolgens is een *Binaire logistische regressie* uitgevoerd. Het uitvoeren van een meervoudige lineaire regressie is niet mogelijk, omdat niet wordt voldaan aan de Gauss-markov condities (lineariteit, homoscedasticiteit, ongecorrroleerde residuen) en de assumptie van normaal verdeelde residuen. De afhankelijke variabele relatietevredenheid heeft een verdeling waarbij de scores

geconcentreerd liggen aan één zijde. Dit komt doordat de meeste respondenten (op een 7-puntenschaal) aangeven zeer tevreden te zijn met hun relatie. Daarom is gekozen een binaire variabele aan te maken waarbij de grens voor de minder tevreden groep op een score lager dan 7 is gelegd (Corijn, 2014b).

De logistische regressie maakt geen assumpties over de verdeling van de variabelen en is daarom hier de aangewezen analysetechniek (Sharma, 1996). Bovendien is de afhankelijke variabele bij een logistische regressie binair in plaats van continu (Azen & Walker, 2011). Zo krijgen respondenten die zeer tevreden zijn met hun relatie een code 1 toebedeeld en respondenten die minder tevreden zijn met hun relatie een code 0. Met de logistische regressie wordt nagegaan wat de kans is dat respondenten zeer tevreden zijn met hun relatie, gegeven dat ze tot een bepaald relatietype van gezamenlijkheid behoren. Er zijn vijf modellen geschat. Het eerste model bevat enkel de relatietypen op het gebied van gezamenlijkheid. Vervolgens zijn in het tweede en derde model de selectie- en commitmentvariabelen toegevoegd. In het vierde model is de leefsituatie van de repondenten meegenomen en in het laatste model de interactietermen van relatietypen en leefsituatie.

Bij iedere logistische regressie is gekeken of het toevoegen van de variabelen een significant betere fit van het model oplevert door het model met hoofd- en interactieeffecten af te testen tegen het beperkte model. Dit is nagegaan door middel van de Likelihood ratio test. Een significante Chi-kwadraat betekent dat het model met de toegevoegde variabelen beter past bij de data. Het logistisch model gaat uit van kansen of kansverhoudingen uitgedrukt met de odds en odds ratio's (Azen & Walker, 2011).

3. Resultaten

In de resultaten-sectie worden achtereenvolgend de resultaten getoond van de bivariate analyses, de ordinale regressies, de multinomiale logistische regressie en de binaire logistische regressie.

3.1 Bivariate analyse

3.1.1 De verschillen tussen net-gehuwden en net-samenwonenden

Tabel 8 en Tabel 9 geven de verschillen weer tussen gehuwd en ongehuwd samenwonende koppels op de variabelen die zijn opgenomen in de analyse.

Allereerst is een *Pearson's chi-square test* uitgevoerd om te onderzoeken of de net-gehuwden en net-samenwonenden van elkaar verschillen op het gebied van de componenten van gezamenlijkheid, het al dan niet hebben van kinderen, opleidingsniveau, het al dan niet hebben van separatiedachten en leeftijd (Tabel 8). Hieruit blijkt dat samenwonenden en gehuwden verschillen in de manier waarop ze hun financiën beheren. Bij 64% van de gehuwde koppels zijn de inkomsten volledig gebundeld tegen 24.4% van de ongehuwd samenwonende koppels. Samenwonenden kiezen namelijk het meeste voor het gedeeltelijk bundelen van de inkomsten (61.5%). Het apart houden van inkomsten wordt het minst gerapporteerd door zowel de gehuwden als de samenwonenden, maar komt het meest voor bij samenwoonrelaties (3.5% en 14.1% respectievelijk).

Zowel samenwonende koppels als gehuwde koppels bezoeken vooral samen vrienden. Het bezoeken van vrienden zonder partner wordt door de respondenten uit een samenwoonrelatie meer gerapporteerd dan door gehuwden (17.3% en 8.9% respectievelijk). Het gezamenlijk bezoeken van vrienden komt het meest voor bij gehuwden. Deze resultaten duiden op een verschil tussen de twee leefsituaties.

Ook de mate waarin koppels kiezen voor het hebben van gemeenschappelijke danwel eigen vrienden verschilt per leefsituatie. Gehuwde koppels hebben voornamelijk gemeenschappelijke vrienden (46.9%), maar er is ook een grote groep die zowel eigen als

Tabel 8: Verschillen tussen huwelijk en samenwonenrelatie (Chi-Square)

	<u>Huwelijk</u>			<u>Samenwonenrelatie</u>			Chi ²
	N	Frequentie	%	N	Frequentie	%	
Beheer van inkomsten	463			405			
Apart		16	3.5%		57	14.1%	df = 2
Gedeeltelijk gebundeld		150	32.4%		249	61.5%	143.36**
Volledig gebundeld		297	64.1%		99	24.4%	
Bezoeken vrienden	484			416			
Apart		43	8.9%		72	17.3%	df = 2
Apart en gezamenlijk		59	12.2%		64	15.4%	18.20**
Gezamenlijk		382	78.9%		280	67.3%	
Netwerkoverlap	484			416			
Eigen vrienden		50	10.3%		78	18.8%	df = 2
Eigen en gemeenschappelijke vrienden		207	42.8%		183	44%	16.13**
Gemeenschappelijke vrienden		227	46.9%		155	7.7%	
Kinderen	485			421			
Geen kinderen		346	71.3%		370	87.9%	df = 1
Wel kinderen		139	28.7%		51	12.1%	37.23**
Opleidingsniveau (hoogst opgeleide partner)	476			415			
LO-LSO		14	2.9%		10	2.4%	df = 2
HSO		113	23.7 %		117	28.2%	2.413
HO		349	73.3%		288	69.4%	
Separatiegedachten							
Ja	485	24	4.9%	415	45	10.7%	df = 1
Neen		461	95.1%		376	89.3%	10.56*

* $p < 0.05$ (tweezijdig); ** $p < 0.001$ (tweezijdig)

gemeenschappelijke vrienden met de partner heeft (42.8%). Samenwoners hebben een duidelijke preferentie voor het hebben van zowel eigen als gemeenschappelijke vrienden (44%). Hieruit kan worden geconcludeerd dat gehuwden een grotere netwerkoverlap hebben dan samenwonende koppels.

De grote meerderheid van de respondenten heeft (nog) geen kinderen. Dit is een gevolg van de steekproefsamestelling (net-gehuwde en net-samenwonende koppels). Gehuwde respondenten hebben wel vaker kinderen dan respondenten in een samenwoonrelatie (28.7% en 12.1% respectievelijk).

We zien geen significant verschil in het opleidingsniveau tussen gehuwde en samenwonende respondenten. Ook niet wanneer rekening is gehouden met het geslacht van de partner met de hoogst genoten opleiding (niet weergegeven in tabel).

Het al dan niet hebben van separatiegedachten verschilt niet sterk per leefsituatie. De meerderheid van de koppels geeft aan de afgelopen twaalf maanden geen separatiegedachten te hebben gehad. Bij gehuwden is deze groep groter dan bij samenwoners (95.1% en 89.3% respectievelijk).

Tenslotte is onderzocht of de leefsituaties van elkaar verschillen in leeftijd wanneer deze als categorische variabele bekeken wordt (niet weergegeven in de tabel). Zowel de gehuwde als de samenwonende partners bevinden zich voornamelijk in de leeftijdscategorie 25-30 jaar. 63.7% van de gehuwden valt in deze categorie tegenover 51.5% van de samenwonenden. In vergelijking tot de gehuwden zijn er meer samenwoners die in de lagere (19-24 jaar) en hogere leeftijdscategorie (31-40 jaar) vallen ($\chi^2(2, N = 906) = 15.18, p < 0.05$).

Om de verdeling van de (quasi-)metrische variabelen tussen net-gehuwden en net-samenwonenden te vergelijken op het gebied van leeftijd, subjectieve religiositeit, traditionele opvattingen, relatieduur, taakverdeling en relatietevredenheid is de ANOVA gebruikt (Tabel 9). Hieruit blijkt dat net-samenwonenden en net-gehuwden niet significant verschillen in leeftijd wanneer deze als een metrische variabele beschouwd wordt. Dit kan wijzen op een niet-lineair effect. Ook op het gebied van taakverdeling verschillende de twee leefsituaties niet van elkaar. Uit de literatuurstudie is gebleken dat

Tabel 9: Verschillen tussen huwelijk en samenwoonrelatie (ANOVA)

	<u>Huwelijk</u>				<u>Samenwoonrelatie</u>				F
	N	Range	Gemiddeld	S.D.	N	Range	Gemiddeld	S.D.	
Taakverdeling	485	1-3	2.16	0.49	420	1-3	2.21	0.47	df = 1, 2.05
Subjectieve religiositeit	485	0-10	3.93	2.79	420	0-10	2.96	2.7	df = 1, 28.087**
Traditionele opvattingen	485	1-5	3.06	0.53	421	2-5	3.51	0.6	df = 1, 142.36**
Leeftijd	485	19-38.5	27.53	3.38	421	19.5-38	27.17	3.83	df = 1, 2.29
Duur relatie	475	12-342	66.26	37.27	410	4-209	52.62	34.12	df = 1, 31.87**
Relatietevredenheid	485	3.6-7	6.67	0.5	421	1.2-7	6.5	0.64	df = 1, 20.22**

* $p < 0.05$; ** $p < 0.001$

studies niet eenduidig zijn over de verschillen in huishoudelijke taakverdeling tussen gehuwden en samenwonenden. Hoewel samenwonenden meer dan gehuwden het gelijkheidsprincipe tussen man en vrouw nastreven, is op het gebied van egalitaire rolverdeling in het huishouden door de jaren heen wellicht niet veel veranderd. Gupta (1999) stelt dat vrouwen nog steeds de meeste huishoudelijke taken uitvoeren. Op het moment dat koppels gaan samenwonen of huwen neemt de bijdrage van mannen in het huishouden af en dat van vrouwen juist toe. Ongeacht de leefvorm, neemt de vrouw volgens deze studie dus de grootste verantwoordelijkheid op zich binnen het huishouden. Taakverdeling is daarom niet meegenomen als gezamenlijkheidscomponent.

Net-gehuwden blijken gemiddeld iets meer gelovig te zijn dan de net-samenwonende respondenten. De respondenten uit beide leefsituaties hebben echter een relatief lage zelfrapportage op het gebied van subjectieve religiositeit. Op een schaal van 0 tot 10, gaande van helemaal niet gelovig tot zeer gelovig, scoren gehuwden gemiddeld 3.93 en samenwonenden 2.96. Respondenten uit een samenwoonrelatie hebben daarnaast gemiddeld een meer liberale kijk op het huwelijk dan de gehuwden. Voorzichtigheid is geboden omdat de schaal enkel gezien kan worden als een samenvattende index.

Gehuwde respondenten zijn op het moment van interviewafname gemiddeld langer samen met hun partner dan ongehuwd samenwonende koppels. De gehuwden zijn gemiddeld 66 maanden samen met een minimale relatieduur van 12 maanden, terwijl de gemiddelde relatieduur bij de samenwonenden rond de 53 maanden ligt met een minimum van 4 maanden. Ook wanneer relatieduur als categorisch wordt beschouwd, blijkt dat gehuwden en samenwonenden hierin verschillen (niet getoond in tabel). Respondenten uit beide leefsituaties zitten voornamelijk in een nog kortdurende relatie (1-5 jaar). Bij samenwonenden is deze groep het groots. Respectievelijk 51% van de gehuwden tegen 64% van de samenwonenden. Een grote groep van de gehuwden zit in een gevestigde relatie (41.3%). Langdurige relaties (>10 jaar) komen het minst voor, maar wel meer onder de gehuwden dan onder de samenwonenden (7.8% en 5.9% respectievelijk ($\chi^2(3, N = 885) = 36.88, p < 0.001$)).

Tenslotte blijkt dat gehuwden over het algemeen meer tevreden zijn met hun relatie dan samenwoners. Gehuwden scoren gemiddeld een 6.7, met als laagste score een 3.6. Samenwonenden scoren gemiddeld een 6.5, met als laagste score een 1.2.

3.1.2 De bivariate samenhang tussen de gezamenlijkheidsvariabelen

Om de samenhang tussen de verschillende componenten van gezamenlijkheid te meten is een *Pearson's chi-square test* uitgevoerd. De resultaten in Tabel 10 laten zien dat er een samenhang is tussen het financieel beheer en netwerkoverlap van de koppels.

Tabel 10: Bivariate samenhang tussen gezamenlijkheidsvariabelen (Chi-Square)

Financieel beheer				
	Apart	Gedeeltelijk gebundeld	Volledig gebundeld	
Bezoeken vrienden				
Apart	12(16.7%)	54 (13.5%)	46(11.7%)	N=863
Apart/gezamenlijk	11 (15.3%)	57 (14.3%)	50(12.8%)	Df=4
Gezamenlijk	49(68.1%)	288 (72.2%)	296(46.8%)	$\chi^2=2.4$
Netwerkoverlap				
Eigen vrienden	22(30.6%)	60(15%)	43(11%)	N=863
Eigen/gezamenlijke vrienden	24(33.3%)	194(48.6%)	159(40.6%)	Df=4
Gezamenlijke vrienden	26(36.1%)	145(36.3%)	190(48.5%)	$\chi^2=28.7^{**}$
Bezoeken van vrienden				
	Apart	Apart en gezamenlijk	Gezamenlijk	
Netwerkoverlap				
Eigen vrienden	52(45.2%)	21(17.1%)	55(14.2%)	N=900
Eigen/gezamenlijke vrienden	51(44.3%)	62(50.4%)	277(41.8%)	Df=4
Gezamenlijke vrienden	12(10.4%)	40(32.5%)	330(49.8%)	$\chi^2=135.62^{**}$

** $p < 0.001$ (tweezijdig)

Koppels die hun inkomsten gedeeltelijk bundelen, hebben over het algemeen een gedeeltelijke netwerkoverlap (48.6%). Zij die hun inkomsten volledig bundelen hebben over het algemeen een volledig netwerkoverlap (48.5%). Het is echter niet zo dat koppels die hun inkomsten apart houden, ook een gescheiden vriendennetwerk hebben. Een gescheiden vriendennetwerk komt zelfs het minst voor bij koppels die hun inkomsten apart houden. Er is geen samenhang tussen het financieel beheer en het bezoeken van vrienden.

Zoals kan worden verwacht, is er een duidelijke samenhang tussen netwerkoverlap en het bezoeken van vrienden. Koppels die gezamenlijk op bezoek gaan bij vrienden hebben voornamelijk een gezamenlijk vriendennetwerk (49.8%) en zij die voornamelijk apart vrienden bezoeken hebben voornamelijk een gescheiden vriendennetwerk (45.2%).

3.2 De relatie tussen leefsituatie en de drie componenten van gezamenlijkheid

Kan de gezamenlijkheid op het gebied van financieel beheer, netwerkoverlap en het bezoeken van vrienden geassocieerd worden met de leefsituatie van koppels? Om dit te onderzoeken zijn voor elke component van gezamenlijkheid aparte *ordinale logistische regressies* uitgevoerd, met de gezamenlijkheidsvariabelen als afhankelijke variabelen. Telkens zijn drie modellen geschat. In model 1 is enkel de leefsituatie toegevoegd om te onderzoeken of er een relatie is tussen leefsituatie en de gezamenlijkheidscomponent. In model 2 zijn de selectievariabelen toegevoegd om te kunnen testen of selectie een verklaring kan bieden voor de verschillen tussen de leefsituaties. In model 3 zijn de commitment variabelen toegevoegd om te testen of commitment (deels) een verklaring kan bieden voor de verschillen. Omdat de logits lastig te interpreteren zijn, worden de regressiecoëfficiënten hier op een conventionele manier geïnterpreteerd. Een positieve waarde betekent dat wanneer de waarde op de onafhankelijke variabele toeneemt, ook de mate van gezamenlijkheid toeneemt (Waite & Joyner, 2001).

3.2.1 financieel beheer

Uit de ordinale logistische analyse blijkt dat de manier waarop koppels hun financiën beheren gerelateerd is aan de leefsituatie van koppels (Tabel 11). Gehuwden hebben in vergelijking tot de ongehuwd samenwonenden meer kans om hun inkomsten te bundelen. De odds van gehuwden op een meer gezamenlijk financieel beheer is 5.37 (exp.(1.68)) keer dezelfde odds van ongehuwd samenwonenden. Hiermee is hypothese 3 bevestigd die stelt dat net-gehuwden vaker hun inkomsten bundelen dan net-samenwonenden

Ook onder controle van selectie en commitment blijken gehuwden meer financiële gezamenlijkheid in hun relatie in te bouwen. De significante verschillen tussen gehuwd en ongehuwd samenwonende koppels nemen wel licht af bij toevoeging van selectievariabelen. Dit betekent dat de individuele karakteristieken van samenwoners en gehuwden een minimale verklaring kunnen bieden voor de verschillen in de keuze voor de mate van gezamenlijkheid. De verschillen nemen verder af wanneer commitment variabelen worden toegevoegd. Dit betekent dat verschillen in commitment een minimale verklaring kunnen bieden voor de verschillen in de keuze voor de mate van financiële gezamenlijkheid.

Wanneer we kijken naar de afzonderlijke effecten dan blijkt dat enkel de leeftijd van de koppels en het al dan niet hebben van kinderen geassocieerd kan worden met financiële gezamenlijkheid. Naarmate de leeftijd van de koppels toeneemt, neemt de mate van financiële gezamenlijkheid af. De odds van koppels met kinderen op meer financiële gezamenlijkheid is 1.54 (exp. (0.43)) keer de odds van koppels zonder kinderen.

3.2.2 Netwerkoverlap

De mate waarin koppels een gezamenlijk vriendennetwerk hebben is gerelateerd aan de leefsituatie. Gehuwde koppels hebben een grotere kans op een meer gezamenlijk vriendennetwerk dan ongehuwd samenwonende koppels (afgerond 61.5% en 38.5% respectievelijk) (Tabel 11). Hiermee is hypothese 1 bevestigd.

Tabel 11: Ordinale logistische regressie van de kans op meer gezamenlijkheid voor leefsituatie, gecontroleerd voor selectie en commitment (logits met significantieniveau)

	Financieel beheer			Netwerkoverlap			Bezoeken van vrienden		
	Model 1	Model 2	Model 3	Model 1	Model 2	Model 3	Model 1	Model 2	Model 3
Leefsituatie (ref. Cohabitatie)	1.68**	1.65**	1.56**	0.47**	0.36*	0.24	0.62**	0.39*	0.33
Leeftijd		-0.07**	-0.07**		-0.06*	-0.07**		-0.02	-0.02
Religiositeit		0	0		-0.03	-0.03		-0.04	-0.03
Traditionele opvattingen		-0.19	-0.19		-0.41*	-0.39*		-0.57**	-0.54**
Opleidingsniveau									
LO-LSO (ref. HO)		-0.08	-0.01		0.14	0.17		-0.84*	-0.84*
HSO (ref. HO)		0.15	0.11		0.21	0.23		-0.14	-0.14
Relatieduur			0			0.01*			0
Kinderen (ref. ja)			-0.43*			-0.34*			-0.22
Separatiegedachten (ref. neen)			-0.4			-0.66*			-0.86*
N (valid)	868	853	837	900	885	868	900	885	812
Nagelkerke pseudo R ²	0.187	0.207	0.216	0.018	0.058	0.084	0.024	0.05	0.068
Chi-square	148.57**	163.83**	168.08**	13.84**	45.87**	65.45**	17.17**	35.63**	47.46**
Df	1	6	9	1	6	9	1	6	9

* $p < 0.05$; ** $p < 0.001$

Ook wanneer in model 2 gecontroleerd wordt voor selectie blijft dit het geval, hoewel de kans licht afneemt. Individuele karakteristieken van koppels kunnen slechts minimaal de verschillen tussen de leefsituaties verklaren. Net zoals bij financiële gezamenlijkheid speelt leeftijd een rol. Oudere koppels blijken een minder gezamenlijk vriendennetwerk te hebben dan jongere koppels. Daarnaast blijkt dat naarmate koppels er meer traditionele opvattingen op na houden, ze meer kansen hebben op een meer gezamenlijk vriendennetwerk.

Om na te gaan of de mate van commitment de verschillen tussen gehuwden en ongehuwd samenwonenden kan verklaren, is in model 3 een aantal commitment variabelen toegevoegd. Dit heeft tot gevolg dat de mate van netwerkoverlap niet meer geassocieerd kan worden met de leefsituatie van koppels. Verschillen in commitment verklaren samen met selectie de verschillen tussen gehuwden en ongehuwd samenwonende koppels. Alle drie de commitment variabelen hebben invloed op de mate van overlap van het vriendennetwerk van koppels. Allereerst blijkt dat het hebben van kinderen de kans op een meer gezamenlijk vriendennetwerk vergroot. De odds van koppels met kinderen op een meer gezamenlijk vriendennetwerk is 1.41 (exp.(0.34)) keer de odds van koppels zonder kinderen. Het hebben van separatiegedachten heeft daarnaast een negatieve invloed op de mate van netwerkoverlap. Individuen die gedachten hebben (gehad) om de relatie te beëindigen, blijken minder kans te hebben om meer gezamenlijke vrienden te hebben met hun partner (odds ratio = 0.52). Relatieduur is positief gerelateerd aan het hebben van een meer gezamenlijk vriendennetwerk, hoewel de odds vrijwel gelijk is aan 1 (exp. (0.01)).

3.2.3 Bezoeken van vrienden

Uit de ordinale logistische regressie blijkt dat het al dan niet gezamenlijk bezoeken van vrienden geassocieerd kan worden met de leefsituatie van koppels. Net zoals bij de twee eerder besproken gezamenlijkheidsvariabelen, heeft het gehuwd zijn een positieve invloed op het gezamenlijk bezoeken van vrienden. Hiermee is hypothese 2 bevestigd. De odds ratio neemt echter af van 1.86 (exp.(0.62)) naar 1.48 (exp.(0.39)), nadat gecontroleerd wordt voor

selectie in model 2 (Tabel 11). Het hebben van meer traditionele opvattingen, vergroot namelijk de kans dat koppels vaker gezamenlijk vrienden bezoeken. Eerder zagen we al dat gehuwden er vaker meer traditionele opvattingen op na houden dan ongehuwd samenwonenden. In tegenstelling tot de andere twee gezamenlijkheidcomponenten, speelt leeftijd geen significante rol in het verklaren van gezamenlijkheid. Wel blijkt dat koppels waarbij de hoogst opgeleide partner hoogstens de lagere school of het lager onderwijs heeft afgerond, minder kans maken om vaker gezamenlijk vrienden te bezoeken in vergelijking tot de koppels waarbij de hoogst opgeleide partner een hoger niet-universitair of universitair onderwijs heeft afgerond. De odds van koppels uit de hoogste opleidingscategorie om vaker gezamenlijk vrienden te bezoeken is 2.32 (exp. (0.84)) keer de odds van koppels uit de laagste categorie.

Tenslotte zijn in model 3 de commitment variabelen toegevoegd. Onder controle van selectie en commitment heeft leefsituatie geen significante invloed meer op het gezamenlijk bezoeken van vrienden. Selectie en de mate van commitment verklaren samen de verschillen tussen gehuwden en samenwonenden. Wanneer we kijken naar de commitment variabelen afzonderlijk blijkt dat enkel het hebben van separatiegedachten een significante rol speelt. Net zoals bij netwerkoverlap hebben individuen die in de afgelopen 12 maanden gedachten hebben (gehad) om de relatie te beëindigen, minder kans om gezamenlijke vrienden te bezoeken.

3.3 Relatietypen op het gebied van gezamenlijkheid

Voorgaande secties hebben de drie gezamenlijkheidsvariabelen apart behandeld. Hieruit is gebleken dat de mate van gezamenlijkheid van alle drie de componenten geassocieerd kan worden met de leefsituatie van koppels. Selectie en commitment verklaren daarnaast samen de mate van sociale gezamenlijkheid (netwerkoverlap en bezoeken van vrienden). We zagen ook dat met uitzondering van financieel beheer en netwerkoverlap, de gezamenlijkheidscomponenten met elkaar samenhangen. We vragen ons vervolgens af of relatietypen te onderscheiden zijn op het gebied van gezamenlijkheid.

We hebben een *Two-Step Cluster Analysis* uitgevoerd om een relatietynologie op het vlak van gezamenlijkheid op te stellen. Allereerst is een clusteranalyse uitgevoerd met een automatische clusteroplossing. De Schwartz Bayesian Criterion selecteerde zeven clusters als de optimale clusteroplossing. De hoeveelheid clusters liet echter geen duidelijke inhoudelijke interpretatie toe.

Vervolgens zijn analyses met zes clusters en minder uitgevoerd en onderling vergeleken op het gebied van de beste fit en inhoudelijke interpretatie. Er is gekozen om vier clusters te behouden. De vier-cluster oplossing laat een acceptabele fit en clusterkwaliteit zien met een gemiddelde silhouette van 0.4. In tegenstelling tot de clusteroplossingen met meerdere clusters laat de vier-cluster oplossing het toe om inhoudelijk betekenis te geven aan de clusters. Drie of minder clusters laten een minder goede clusterkwaliteit zien. Daarnaast biedt de vier-cluster oplossing coherente clusters waarbij alle drie de componenten een significante samenhang laten zien met de gevormde clusters.

In Tabel 12 zijn de vier relatietypen weergegeven. Cluster I ($N = 125$), de kleinste cluster, wordt gekenmerkt door koppels die over het algemeen hun inkomsten bundelen. Op sociaal gebied geven deze koppels de voorkeur aan het hebben van eigen vrienden, maar gaan ze over het algemeen wel gezamenlijk op bezoek bij vrienden. Dit relatietype onderscheidt zich duidelijk door het enkel hebben van eigen vrienden.

Koppels die kiezen voor gedeeltelijke gezamenlijkheid op het gebied van financiën en het sociaal leven vallen onder cluster II ($N = 150$). Deze koppels onderscheiden zich van koppels in Cluster I doordat zij wel een gedeeltelijk netwerkoverlap hebben en soms samen met de partner vrienden bezoeken

Cluster III ($N = 326$), de grootste groep, wordt gekenmerkt door koppels die veel gezamenlijkheid inbouwen binnen hun relatie. Ze hebben voornamelijk een gedeeld vriendennetwerk en gaan ook vooral met partners op bezoek bij vrienden. Deze koppels onderscheiden zich met name op financieel vlak. Over het algemeen bundelen deze koppels volledig hun inkomsten.

Tabel 12: Chi-square vergelijking van vier-cluster oplossing op het gebied van gezamenlijkheid

	I. Sociaal gescheiden relatietype (N = 125)	II. Deels gezamenlijk relatietype (N = 150)	III. Volledig gezamenlijk relatietype (N = 326)	IV. Sociaal gezamenlijk relatietype (N = 262)	Chi²
Beheer van inkomsten					df = 6
Apart	22 (17.6%)	0 (0%)	50 (15.3%)	0 (0%)	615**
Gedeeltelijk gebundeld	60 (48 %)	77 (51.3%)	0 (0%)	262 (100%)	
Volledig gebundeld	43 (34.4%)	73 (48.7%)	276 (84.7%)	0 (0%)	
Bezoeken van vrienden					df = 6
Vooral zonder partner	51 (40.8%)	57 (38%)	4 (1.2%)	0 (0%)	716.03**
Zowel met als zonder partner	19 (15.2%)	93 (62%)	6 (1.8%)	0 (0%)	
Vooral met partner	55 (44%)	0 (0%)	316 (96.9%)	262 (100%)	
Netwerkoverlap					df = 6
Vooral eigen vrienden	125 (100%)	0 (0%)	0 (0%)	0 (0%)	900.96**
Zowel eigen als gemeenschappelijke vrienden	0 (0%)	104 (69.3%)	135 (41.4%)	138 (52.7%)	
Vooral gemeenschappelijke Vrienden	0 (0%)	46 (30.7%)	191 (58.6%)	124 (47.3%)	

** $p < 0.001$ (tweezijdig)

Ook in cluster IV ($N = 262$) kiezen koppels over het algemeen voor het gezamenlijk bezoeken van vrienden, maar vinden ze het wel prettig om deels eigen vrienden te hebben. Deze koppels onderscheiden zich van de koppels uit Cluster II doordat ze gedeeltelijk hun inkomsten bundelen.

Deze vier-clusteroplossing toont wederom aan dat het vriendennetwerk van koppels sterk samenhangt met het bezoeken van vrienden en de manier waarop ze hun financiën beheren. Met uitzondering van de eerste cluster, is de clusteroplossing gebaseerd op deze samenhang.

3.3.1 Verschillen tussen de relatietypen

Om een beeld te krijgen van hoe de vier relatietypen van elkaar verschillen op het vlak van leefsituatie, selectie- en commitment variabelen is een *Pearson's chi-square test* uitgevoerd voor de categorische variabelen en een *one way ANOVA* voor de metrische variabelen.

De resultaten, weergegeven in Tabel 13 en Tabel 14, tonen aan dat koppels binnen een relatietype met een sociaal gescheiden levensstijl, tegenover de andere relatietypen, voornamelijk ongehuwd samenwonen (61.6%). Dit verklaart wellicht waarom deze koppels minder lang bij elkaar zijn dan koppels uit andere relatietypen. Hoewel deze koppels voornamelijk hoogopgeleid zijn, komt het in vergelijking met de andere relatietypen vaker voor dat de hoogst opgeleide partner ten hoogste de lagere school of het lager secundair onderwijs afgerond heeft (4.8%). Daarnaast blijkt dat koppels uit dit relatietype het vaakst separatiegedachten hebben (14.4%) ten opzichte van de andere relatietypen. Tenslotte blijkt dat koppels binnen dit relatietype de minste traditionele opvattingen erop nahouden.

Het deels gezamenlijk relatietype verschilt van de andere relatietypen doordat het uit evenveel samenwoners als gehuwden bestaat.

Koppels uit het volledig gezamenlijk relatietype zijn, in tegenstelling tot de overige relatietypen, over het algemeen gehuwd (71.2%) en ook het langst bij elkaar. Zij zijn doorgaans hoog opgeleid, maar tegenover de andere relatietypen zijn er meer koppels waarbij de hoogst opgeleide partner ten hoogste het hoger secundair of

postsecundair onderwijs heeft afgerond (27.4%). De koppels uit dit relatietype hebben daarnaast de voorgaande 12 maanden het minst de gedachten gehad om de relatie te beëindigen (5.5%), en houden er meer traditionele opvattingen op na.

Tabel 13: Verschillen tussen de vier relatietypen (ANOVA)

	N	Range	Gemiddeld	S.D.	F
Subjectieve religiositeit					
Sociaal gescheiden relatietype	125	0-10	3.18	2.81	df = 3
Deels gezamenlijk relatietype	150	0-10	3.38	2.68	0.826
Volledig gezamenlijk relatietype	326	0-10	3.61	2.76	
Sociaal gezamenlijk relatietype	261	0-10	3.42	2.82	
Traditionele opvattingen					
Sociaal gescheiden relatietype	125	2-5	3.46	0.67	df = 3
Deels gezamenlijk relatietype	150	1.75-4.75	3.35	0.59	13.93**
Volledig gezamenlijk relatietype	326	1-5	3.11	0.58	
Sociaal gezamenlijk relatietype	261	1.25-5	3.32	0.56	
Leeftijd (beide partners)					
Sociaal gescheiden relatietype	125	20-37.5	28.12	3.92	df = 3
Deels gezamenlijk relatietype	150	21-37.5	27.39	3.42	4.19
Volledig gezamenlijk relatietype	326	19-37.5	26.88	3.46	
Sociaal gezamenlijk relatietype	262	19.5-38	27.55	3.53	
Relatieduur					
Sociaal gescheiden relatietype	123	4-209	51.28	33.94	df = 3
Deels gezamenlijk relatietype	145	8-194	61.64	35.05	3.49*
Volledig gezamenlijk relatietype	319	12-342	63.60	37.74	
Sociaal gezamenlijk relatietype	256	6-233	59.67	36.52	

* $p < 0.05$; ** $p < 0.001$

Het relatietype dat gekenmerkt wordt door koppels die een gezamenlijk sociaal leven hebben, zijn voornamelijk ongehuwd (59.2%). Koppels uit dit relatietype zijn ten opzichte van de andere typen vaker hoog opgeleid (78.6%).

De relatietypen verschillen niet significant op het al dan niet hebben van kinderen.

Tabel 14: Verschillen tussen de vier relatietypen (Chi-square)

	Sociaal gescheiden relatietype (N = 125)	Deels gezamenlijk relatietype (N = 150)	Volledig gezamenlijk relatietype (N = 326)	Sociaal gezamenlijk relatietype (N = 262)	Chi²
Leefsituatie					
Huwelijk	48 (38.4%)	75 (50%)	232 (71.2%)	107 (40.8%)	df = 3
Cohabitatie	77 (61.6%)	75 (50%)	94 (28.8%)	155 (59.2%)	69.98**
Kinderen					
Ja	26 (20.8%)	26 (17.3%)	81 (24.8%)	47 (17.9%)	df = 3
Neen	99 (79.2%)	124 (82.7%)	245(75.2%)	215 (82.1%)	5.62
Opleidingsniveau					
LO-LSO	6 (4.8%)	4 (2.7%)	11 (3.4%)	1 (0.4%)	df = 6
HSO	33 (26.4%)	36 (24.5%)	88 (27.4%)	54 (21%)	12.60*
HO	86 (68.8%)	107 (72.8%)	222 (69.2%)	202 (78.6%)	
Separatiegedachten					
Ja	18 (14.4%)	14 (9.3%)	18 (5.5%)	16 (6.1%)	df = 3
Neen	107 (85.6%)	136 (90.7%)	308 (94.5%)	246 (93.9%)	11.64*

* $p < 0.005$ (tweezijdig); ** $p < 0.001$ (tweezijdig)

3.4 De relatie tussen leefsituatie en de relatietypen op het vlak van gezamenlijkheid

Uit het voorgaande blijkt dat de vier relatietypen significant verschillen op het gebied van leefsituatie. Om te onderzoeken hoe de leefsituatie gerelateerd is aan de relatietypen op het gebied van gezamenlijkheid, is een *Multinomiale logistische regressie* uitgevoerd, met de relatietypen als afhankelijke variabele en de feitelijke leefsituatie als onafhankelijke variabele. De multinomiale logistische regressie is hier de aangewezen analysetechniek omdat de relatietypen uit meer dan twee categorieën bestaan. Het volledig gezamenlijk relatietype fungeert als referentiecategorie. Dit betekent dat de geschatte odds ratio's telkens in functie zijn van de referentiecategorie.

Gehuwde koppels kiezen, in vergelijking met samenwoners, in het algemeen ervoor om veel gezamenlijkheid in te bouwen in hun relatie. Zo is de odds van gehuwde koppels op een 'gedeeltelijk gezamenlijk' relatietype 0.41 keer de odds van ongehuwd samenwonenden ten opzichte van een 'volledig gezamenlijk' relatietype (Tabel 15). Ook de kans op relatietypen die gekenmerkt worden door ofwel een gescheiden sociaal leven ofwel een gezamenlijk sociaal leven, is kleiner voor gehuwden dan samenwoners in vergelijking tot de kans op een 'volledig gezamenlijk' relatietype. In vergelijking tot gehuwden kiezen samenwonende koppels vaker voor een relatie waarin niet alles gezamenlijk is. Hiermee is hypothese 4 bevestigd.

3.4.1 De invloed van selectieprocessen

Om na te gaan of de waargenomen verschillen tussen de twee leefsituaties overeind blijven wanneer specifieke karakteristieken van de twee groepen mee in rekening worden gebracht, zijn in model 2 een aantal selectiekenmerken toegevoegd (Tabel 15). Eerder zagen we al dat selectie deels de gezamenlijkheid op het gebied van financieel beheer, sociaal netwerkoverlap en het bezoeken van vrienden kan verklaren.

Allereerst kan opgemerkt worden dat de significante verschillen tussen gehuwde en ongehuwd samenwonende koppels licht afnemen

wanneer selectievariabelen worden toegevoegd aan het model. Dit betekent dat de individuele karakteristieken van samenwoners en gehuwden enkel een minimale verklaring kunnen bieden voor de verschillen in de keuze voor de mate van gezamenlijkheid. Hiermee kan hypothese 5 deels worden bevestigd. Het blijkt dat een aantal selectievariabelen, die samenhangen met de leefsituatie, tevens kunnen worden geassocieerd met de relatietypen van gezamenlijkheid. De kans op een relatietype anders dan ‘volledig gezamenlijk’ neemt toe naarmate de gemiddelde leeftijd van de koppels toeneemt (met uitzondering van het deels gezamenlijk relatietype). De gemiddelde leeftijd van de partners is dus negatief gerelateerd aan een ‘volledig gezamenlijk relatietype’.

In tegenstelling tot wat werd verwacht naar aanleiding van de literatuurstudie, biedt religiositeit geen verklaring voor het verschil van gezamenlijkheid bij gehuwden en samenwoners. Ook in de voorgaande analyses is reeds aangetoond dat subjectieve religiositeit geen significante rol speelt ondanks dat gehuwden en samenwonenden hierin van elkaar verschillen. Het hebben van traditionele opvattingen ten aanzien van het huwelijk vergroot de kans op een ‘volledig gezamenlijk’ relatietype. Eerder bleek al dat samenwoners in vergelijking met gehuwden minder traditionele opvattingen hebben ten aanzien van het huwelijk en cohabitatie. Traditionele opvattingen zijn dus positief gerelateerd aan zowel cohabitatie als aan een gezamenlijk relatietype.

Het opleidingsniveau van de koppels blijkt niet in alle gevallen significant samen te hangen met de keuze voor een relatietype. Alleen koppels waarbij de hoogst opgeleide partner hoogstens de lagere school of lager secundair onderwijs heeft voltooid, blijken meer kans te hebben op een sociaal gezamenlijk relatietype dan koppels die ten hoogste een hoger niet-universitair of universitair diploma hebben gehaald, ten opzichte van een ‘volledig gezamenlijk’ relatietype (odds ratio = 0.1).

3.4.2 De invloed van commitment

Om te kunnen onderzoeken of de relatie tussen leefsituatie en gezamenlijkheid kan worden verklaard als gevolg van relatiecommitment, zijn in model 3 een aantal commitment variabelen toegevoegd (Tabel 15).

Tabel 15: Multinomiale logistische regressie van de kans op relatie typen voor leefsituaties, gecontroleerd voor selectie en commitment (odds ratio's en significantieniveau)

	<u>MODEL 1</u>			<u>MODEL 2</u>			<u>MODEL 3</u>		
	Sociaal gescheiden relatietype	Deels ge- zamenlijk relatietype	Sociaal ge- zamenlijk relatietype	Sociaal gescheiden relatietype	Deels ge- zamenlijk relatietype	Sociaal ge- zamenlijk relatietype	Sociaal gescheiden relatietype	Deels ge- zamenlijk relatietype	Sociaal ge- zamenlijk relatietype
Leefsituatie									
(ref. Cohabitatie)	0.25**	0.41*	0.28**	0.31**	0.5*	0.282**	0.33**	0.54*	0.29**
Leeftijd				1.11*	1.05	1.06*	1.11*	1.05	1.07*
Religiositeit				1.04	1.04	1.03	1.04	1.04	1.03
Traditionele opvattingen				1.92*	1.7*	1.26	1.81*	1.69*	1.24
Opleidingsniveau									
LO-LSO (ref. HO)				1.38	0.78	0.1*	1.33	0.81	0.10*
HSO (ref. HO)				1.19	0.97	0.71	1.12	1.01	1.24
Relatieduur							0.99*	1.	1.
Kinderen (ref. ja)							0.92	1.33	1.10
Separatiegedachten							2.155*	1.58	1.
(ref. neen)									
N (valid)	863			849			833		
Nagelkerke pseudo R ²	0.086			0.135			0.151		
Chi-square	71.62**			113.9 **			125.90**		
Df	3			18			27		

* $p < 0.05$; ** $p < 0.001$

Eerder zagen we al dat commitment, bovenop selectie, de verschillen tussen gehuwden en samenwonenden kan verklaren. Dit is voornamelijk het geval bij netwerkoverlap en het bezoeken van vrienden.

Allereerst kan worden opgemerkt dat, door het toevoegen van de commitment variabelen, de verschillen tussen de twee leefsituaties minimaal afnemen. Daarnaast blijven de effecten van de selectievariabelen vrijwel onveranderd. De kans van gehuwden om voor een ‘volledig gezamenlijk’ relatietype te kiezen is nog steeds groter dan de kans om voor de andere drie relatietypen te kiezen in vergelijking met samenwoners. Dit is echter wel licht afgenomen als gevolg van de commitment variabelen. Hiermee kan hypothese 6 deels worden bevestigd.

Relatieduur heeft enkel een significant effect op het behoren tot een relatietype waarin koppels voornamelijk een gescheiden sociaal leven erop nahouden, ten opzichte van het ‘volledig gezamenlijk’ relatietype. Hoe langer men bij elkaar is, hoe groter de kans dat men een meer gescheiden sociaal leven erop nahoudt dan dat men een volledig gezamenlijk leven leidt. De odds ligt echter zeer dicht bij 1 wat impliceert dat deze kansen zeer dicht bij elkaar liggen.

Het al dan niet hebben van kinderen heeft geen invloed op de keuze voor één van de relatietypen. Het biedt dus geen verklaring waarom gehuwden meer kiezen voor een ‘volledig gezamenlijk’ relatietype dan de samenwoners.

Het hebben van gedachten om de relatie te beëindigen blijkt deels een link te hebben met de relatietypen. Respondenten die het voorbije jaar hebben overwogen de relatie te beëindigen, hebben in vergelijking met zij die geen separatiegedachten hebben gehad, meer kans om te kiezen voor een relatietype waar het sociale leven gescheiden is dan voor ‘volledig gezamenlijk’ relatietype.

3.4.3 Heterogeniteit in leefsituatie en gezamenlijkheid

De chi-kwadraat toets wijst uit dat samenwoners met en zonder huwelijksintenties niet sterk van elkaar verschillen (Tabel 16). Beide geven de voorkeur aan een relatietype waarin op sociaal vlak veel gezamenlijkheid is, maar op financieel vlak maar deels. Wel valt op dat samenwoners met huwelijksplannen meer kiezen voor een ‘volledig gezamenlijk’ relatietype (24.6%) in vergelijking met zij die

geen huwelijksintenties hebben (21.9%). Samenwoners zonder huwelijksplannen kiezen daarnaast vaker voor een ‘ambigue relatietype’(22.4%) dan zij die wel van plan zijn om te trouwen (16.6%).

Ook gehuwden met en zonder premaritaal samenwonen verschillen niet sterk van elkaar. Beide groepen geven duidelijk de voorkeur aan een ‘volledig gezamenlijk’ relatietype. Bij gehuwden zonder premaritaal samenwonen is dit echter meer uitgesproken (62.3%) dan zij die eerst hebben samengewoond (46.6%).

Tabel 16: Vergelijking van de vier leefsituaties met betrekking tot de relatietypen (Chi-square)

	Sociaal gescheiden relatietype (N = 125)	Gedeeltelijk gezamenlijk relatietype (N = 150)	Volledig gezamenlijk relatietype (N = 326)	Sociaal gezamenlijk relatietype (N = 262)
Cohabitatie				
Met huwelijks- intentie	31 (16.6%)	31 (16.6%)	46 (24.6%)	79 (42.2%)
Zonder huwelijksintenties	44 (22.4%)	40 (20.4%)	43 (21.9%)	69 (35.2%)
Huwelijk				
Met premaritaal samenwonen	39 (11%)	62 (17.4%)	166 (46.6%)	89 (25%)
Zonder premaritaal samenwonen	9 (8.5%)	13 (12.3%)	66 (62.3%)	18 (17%)
N (valid)	845			
Chi-square	82.98**			
Df	9			

* $p < 0.05$ (tweezijdig); ** $p < 0.001$ (tweezijdig)

Binnen de literatuur wordt vaak gesuggereerd dat samenwoners met huwelijksintenties niet sterk verschillen van gehuwden met premaritaal samenwonen (Nock, 1995; Brown & Booth, 1996; Stanley et al., 2004; Kline Rhoades et al., 2006; Wiik et al., 2009). Hoewel beide verschillen in eerste voorkeur, blijkt uit de bivariate gegevens dat de eerste keuze van samenwoners met huwelijksintenties de tweede keuze is voor gehuwden met

premaritaal samenwonen en vice versa. Gehuwden met premaritaal samenwonen lijken uit deze gegevens meer op samenwoners met huwelijksintenties te lijken dan samenwoners zonder plannen om te huwen.

Er is een aparte *Multinomiale logistische regressie* uitgevoerd met de vier leefsituaties als onafhankelijke variabele en de relatietypen als afhankelijke variabele, gecontroleerd voor selectieprocessen en committentfactoren (Tabel 17). Het blijkt dat samenwoners met én zonder huwelijksintenties meer kans hebben om te behoren tot een relatietype die niet volledig gezamenlijk is (zowel sociaal als financieel). Gehuwden die vóór het huwelijk met hun partner hebben samengewoond, hebben in vergelijking met zij die direct zijn gehuwd, significant meer kans op een relatietype waarbij men voornamelijk op sociaal gebied kiest voor gezamenlijkheid ten opzichte van een volledig gezamenlijk relatietype.

Onder controle van de selectie- en commitmentfactoren nemen de odds ratio's licht af. Selectie en de mate van commitment spelen een minimale rol in het verklaren van de verschillen tussen de vier leefvormen. De effecten van de selectiefactoren en commitment variabelen afzonderlijk zijn vergelijkbaar met de effecten die eerder besproken zijn.

Tabel 17: Multinomiale logistische regressie van de kans op relatietypen voor heterogene leefsituaties, gecontroleerd voor selectie en commitment (odds ratio's en significantieniveau)

	MODEL 1			MODEL 2			MODEL 3		
	Sociaal gescheiden relatietype	Deels ge- zamenlijk relatietype	Sociaal ge- zamenlijk relatietype	Sociaal gescheiden relatietype	Deels ge- zamenlijk relatietype	Sociaal ge- zamenlijk relatietype	Sociaal gescheiden relatietype	Deels ge- zamenlijk relatietype	Sociaal ge- zamenlijk relatietype
Leefsituatie (ref. direct gehuwd)									
Cohabitatie met huwelijksintentie	4.94**	3.42*	6.3**	4.35*	2.99*	6.62**	3.95*	2.82*	6.35**
Cohabitatie zonder huwelijksintenties	7.5**	4.72**	5.88**	7.72*	3.47*	5.3**	4.18*	3.11*	5.26**
Huwelijk met premaritaal samenwonen	1.72	1.9	1.97*	1.5	1.81	1.91*	1.4	1.77	1.93*
Leeftijd				1.1*	1.04	1.06*	1.1*	1.05	1.07*
Religiositeit				1.04	1.04	1.04	1.04	1.04	1.04
Traditionele opvattingen				1.84*	1.59*	1.3	1.76*	1.59*	1.27
Opleidingsniveau									
LO-LSO (ref. HO)				1.31	0.74	0.09*	1.27	0.77	0.09*
HSO (ref. HO)				1.19	0.99	0.7	1.12	1.03	0.72
Relatieduur							0.99*	1	1
Kinderen (ref. ja)							0.9	1.31	1.11
Separatiegedachten (ref. neen)							1.96	1.01	1.01
N (valid)	845			832			816		
Nagelkerke pseudo R ²	0.101			0.147			0.161		
Chi-square	83.42**			122.11 **			131.88**		
Df	9			24			33		

* $p < 0.05$; ** $p < 0.001$

3.5 De relatietevredenheid van net-gehuwden en net-samenwonenden

Om de associatie te onderzoeken tussen gezamenlijkheid, leefsituatie en relatietevredenheid is een *ANOVA* uitgevoerd om de bivariate samenhang na te gaan. Vervolgens is met een *meervoudige logistische regressie* onderzocht wat de relatie is tussen gezamenlijkheid, leefsituatie en relatietevredenheid, onder controle van selectie en commitment.

3.5.1 De bivariate samenhang tussen gezamenlijkheid, leefsituatie en relatietevredenheid

De gegevens in Tabel 18 wijzen uit dat de gemiddelde relatietevredenheid significant hoger is voor koppels met een volledig gezamenlijk relatietype in vergelijking tot koppels met een ander relatietype (gemiddeld 6.66 tegenover 6.40, 6.56 en 6.1). Koppels die een sociaal gescheiden leven leiden, zijn gemiddeld het minst tevreden over hun relatie. Wel dient opgemerkt te worden dat de gemiddelde relatietevredenheid van koppels zeer hoog is, ongeacht het relatietype.

Wanneer we naar de gezamenlijkheidscomponenten afzonderlijk kijken, zien we eenzelfde uitkomst. Koppels die hun inkomsten volledig bundelen, vooral gezamenlijk op bezoek gaan bij vrienden en voornamelijk gemeenschappelijke vrienden hebben, zijn gemiddeld meer tevreden met hun relatie dan koppels die minder gezamenlijkheid hebben ingebouwd in hun relatie. Koppels die de minste gezamenlijkheid inbouwen in hun relatie zijn gemiddeld het minst tevreden.

De gemiddelde relatietevredenheid van gehuwde koppels is significant hoger voor gehuwde koppels dan voor samenwonende koppels (gemiddeld 6.67 tegenover 6.50). Koppels die gehuwd zijn zonder eerst ongehuwd te hebben samengewoond, zijn gemiddeld meer tevreden dan gehuwden die wel eerst ongehuwd hebben samengewoond (gemiddeld 6.74 tegenover 6.62). Ongehuwd samenwonenden zonder huwelijksintenties zijn het minst tevreden over hun relatie (gemiddeld 6.4), gevolgd door ongehuwd samenwonenden met huwelijksintenties (gemiddeld 6.58).

Tabel 18: De gemiddelde relatietevredenheid naar gezamenlijkheid en leefsituatie (ANOVA)

	Relatietevredenheid			
	N	Gemid -deld	SE	F
Relatietypen gezamenlijkheid ($N= 863$)				
Sociaal gescheiden	125	6.40	0.07	6.73**
Deels gezamenlijk	150	6.56	0.04	
Sociaal gezamenlijk	262	6.61	0.03	
Volledig gezamenlijk	326	6.66	0.03	
Beheer van inkomsten ($N= 868$)				
Apart	73	6.35	0.10	8.07**
Gedeeltelijk gebundeld	399	6.58	0.03	
Volledig gebundeld	396	6.64	0.02	
Bezoeken van vrienden ($N= 900$)				
Vooraf zonder partner	115	6.38	0.07	12.84**
Zowel met als zonder partner	123	6.51	0.06	
Vooraf met partner	662	6.65	0.02	
Netwerkoverlap ($N= 900$)				
Vooraf eigen vrienden	128	6.40	0.07	9.13**
Eigen en gemeenschappelijke vrienden	390	6.62	0.03	
Vooraf gemeenschappelijke vrienden	382	6.63	0.03	
Leefsituatie ($N = 906$)				
Huwelijk	485	6.67	0.02	20.22**
Cohabitatie	421	6.50	0.03	
Leefsituatie ($N = 886$)				
Cohabitatie met huwelijksintentie	198	6.58	0.04	11.31**
Cohabitatie zonder huwelijksintenties	203	6.40	0.05	
Huwelijk met premaritaal samenwonen	374	6.65	0.03	
Huwelijk zonder premaritaal samenwonen	111	6.74	0.04	

* $p < 0.05$; ** $p < 0.001$

Samenvattend geven deze resultaten weer dat net-samenwonenden en net-gehuwden over het algemeen tevreden zijn met hun relatie. Het gehuwd zijn en het hebben van veel gezamenlijkheid leidt tot een grotere relatietevredenheid.

3.5.2 De relatietevredenheid

Bovenstaande resultaten wijzen uit dat de koppels over het algemeen zeer tevreden zijn met hun relatie. Dit maakt dat de scores op relatietevredenheid geconcentreerd liggen aan een zijde. Om de relatie tussen de relatietypen op het gebied van gezamenlijkheid en de relatietevredenheid te onderzoeken, is een *meervoudige logistische regressie* uitgevoerd met relatietevredenheid als een binaire afhankelijke variabele. De groep respondenten die zeer tevreden is met hun relatie is nagenoeg even groot als de groep die minder tevreden is (50.6% en 49.4% respectievelijk). De interpretaties van de parameters gebeuren in termen van odds en odds ratio's.

Model 1 (Tabel 19) geeft weer dat relatietypen op het gebied van gezamenlijkheid een invloed heeft op de kans om zeer tevreden te zijn over de relatie. Onder controle van selectie, commitment en leefsituatie in model 4, valt deze relatie echter weg. Dit betekent dat de verschillen in relatietevredenheid tussen relatietypen te verklaren is als gevolg van selectie, commitment en leefsituatie. Het toevoegen van leefsituatie maakt dat geen enkel gezamenlijkheidstype nog een significant effect heeft. Het positief effect van een volledig gezamenlijk relatietype op relatietevredenheid weerspiegelt wederom dat koppels die kiezen voor een volledig gezamenlijk relatietype doorgaans ook kiezen voor het huwelijk.

Om te onderzoeken of het effect van gezamenlijkheid wordt gemodereerd door leefsituatie, is in model 5 de interactie tussen leefsituatie en gezamenlijkheid opgenomen. De interactietermen zijn echter niet significant. Dit betekent dat de invloed van gezamenlijkheid op de relatietevredenheid niet verschilt al naargelang de leefsituatie. Hiermee is hypothese 9 verworpen waarin werd gesteld, dat gezamenlijkheid voor net-samenwonenden meer van belang is voor de relatietevredenheid dan voor net-samenwonenden.

Het model zonder de interactietermen, model 4, past dus beter bij de data. Net-samenwonenden hebben meer kans om minder tevreden te zijn over hun relatie. De odds van net-gehuwden om zeer tevreden te zijn over de relatie is 1.49 keer de odds van net-samenwonenden om zeer tevreden te zijn over de relatie, onder controle van gezamenlijkheid, selectie en commitment. Met andere woorden, net-

gehuwden zijn doorgaans meer tevreden over hun relatie dan net-samenwonenden. Hypothese 7 is hiermee bevestigd. Er is dus sprake van een ‘cohabitation gap’ die niet te verklaren is als gevolg van de mate van gezamenlijkheid, selectie of de mate van commitment.

Tabel 19: Meervoudige logistische regressie met de kans op hoge relatietevredenheid, gecontroleerd voor selectie en commitment (odds ratio's en significantieniveau)

	Model 1	Model 2	Model 3	Model 4	Model 5
Constant	1.29*	4.83	5.00*	3.22	2.76
Relatietypen (ref. volledig gezamenlijk)					
Sociaal gescheiden	0.51*	0.58*	0.60*	0.66	0.86
Deels gezamenlijk	0.61*	0.66*	0.67	0.71	0.61
Sociaal gezamenlijk	0.87	0.92	0.90	0.99	1.38
Leeftijd		1.01	1.02	1.01	1.01
Religiositeit		0.97	0.97	0.97	0.97
Traditionele opvattingen		0.64*	0.66*	0.73*	0.72*
Opleidingsniveau					
LO-LSO (ref. HO)		0.37*	0.46	0.47	0.48
HSO (ref. HO)		1.13	1.23	1.27	1.27
Relatieduur			1.00	1.00	1.00
Kinderen			0.70*	0.64*	0.64*
Separatiegedachten			0.15**	0.15**	0.15**
Leefsituatie (ref. Cohabitatie)				1.49*	1.85*
Leefsituatie *					NS
Relatietypen					
Nagelkerke pseudo R ²	0.021	0.049	0.112	0.12	0.13
Chi-square	12.94*	18.39*	41.87**	5.65*	6.66
Df	3	5	3	1	3

* $p < 0.05$; ** $p < 0.001$; NS = niet significant

Twee van de drie commitment variabelen hebben een significant effect op de mate van tevredenheid. Koppels met kinderen en koppels die twijfelen over de relatie zijn doorgaans minder tevreden dan koppels die geen kinderen hebben of twijfels hebben over de relatie. De odds van koppels met kinderen om zeer tevreden te zijn is

0.64 keer de odds van koppels zonder kinderen. De odds van koppels met separatiegedachten om een zeer hoge relationele tevredenheid te hebben is 0.15 keer de odds van koppels zonder separatiegedachten. Tenslotte blijkt dat één selectievariabelen een rol speelt. Zo hebben koppels met minder traditionele opvattingen doorgaans minder kans op een hoge relationele tevredenheid dan koppels met minder traditionele opvattingen (odds ratio = 0.73).

4. Conclusie en discussie

Individueen zullen in de toekomst serieuze relaties blijven aangaan met een liefdespartner. Relatievorming blijft ondanks of misschien wel omwille van de toegenomen waardering voor zelfontplooiing en autonomie een belangrijke rol spelen in het leven. Het aangaan van een relatie kan immers een vorm zijn van zelfontplooiing, namelijk het vinden van een eigen identiteit. Individueen hebben zelf de keuzevrijheid in hoe ze hun relatie met de ander willen vormgeven. Met deze masterthesis is onderzocht of net-gehuwden en net-samenwonende koppels verschillen in de wijze waarop zij hun relatie vormgeven op het gebied van gezamenlijkheid. Hierbij is ingezoomd op drie componenten van gezamenlijkheid, namelijk het financieel beheer, het sociaal netwerkoverlap en het bezoeken van vrienden. Er is onderzocht of er relatietypen zijn te onderscheiden op het gebied van deze drie componenten. Tenslotte is onderzocht of de leefsituatie en de mate van gezamenlijkheid samenhangt met de relatitevredenheid van koppels. Met behulp van de data van deelopdracht twee van ‘Scheiding in Vlaanderen (Siv) zijn negen hypothesen getest die voortkwamen uit de literatuur.

4.1 De gezamenlijkheid van net-gehuwden en net-samenwonenden

Met de eerste onderzoeksvraag is inzicht verkregen in welke mate net-gehuwden en net-samenwonenden van elkaar verschillen in de wijze waarop zij hun relatie vormgeven. Er werd vooropgesteld dat net-gehuwden (1) een groter sociaal netwerkoverlap hebben, (2) meer gezamenlijke sociale activiteiten ondernemen en (3) hun financiële inkomsten meer bundelen dan net-samenwonenden. Deze drie hypothesen zijn bevestigd. Net-gehuwden hebben in vergelijking tot net-samenwonenden meer gezamenlijkheid in hun relatie op financieel en sociaal vlak. Selectie en de mate van commitment verklaren samen de verschillen in sociale gezamenlijkheid tussen net-samenwonenden en net-gehuwden. Ze verklaren niet volledig de financiële gezamenlijkheid.

Zowel individuele karakteristieken als specifieke karakteristieken van de leefsituaties verklaren waarom gehuwden een meer sociaal gezamenlijk leven hebben dan samenwonenden. Twee selectiefactoren spelen hierin een significante rol. Oudere koppels hebben allereerst een minder sociaal netwerkoverlap dan jongere koppels. Dit is echter niet in lijn met de verwachting dat naarmate men ouder wordt, het aantal gemeenschappelijke vrienden toeneemt (Kalmijn, 2003). De partners die in dit onderzoek zijn bevraagd, zijn maximaal veertig jaar oud en minimaal achttien jaar oud. Een mogelijke verklaring is dat oudere koppels, die op latere leeftijd zijn gehuwd of ongehuwd zijn gaan samenwonen, al een stabiel en duurzaam sociaal vriendennetwerk voor zichzelf hebben opgebouwd. Terwijl koppels die op jongere leeftijd (on)gehuwd gaan samenwonen gezamenlijk een vriendennetwerk opbouwen. Merk op dat gebruik is gemaakt van cross-sectionele data. Veranderingen als gevolg van leeftijd zijn gebaseerd op vergelijkingen van individuen die in een verschillende leeftijdsfase zitten op het moment van interviewafname. Het effect van leeftijd kan daarom vertekend zijn als gevolg van cohort effecten. Het is dus mogelijk dat individuen uit oudere cohorten een minder sociaal netwerkoverlap hebben dan jongere cohorten.

Koppels met meer traditionele opvattingen ten aanzien van het huwelijk hebben meer gezamenlijke vrienden en bezoeken vaker samen vrienden dan koppels die meer liberale opvattingen hebben. Dit is in lijn met de verwachtingen vanuit de literatuur. Individuen die moderne opvattingen hebben ten aanzien van het huwelijk en cohabitatie, geven de voorkeur aan een meer gescheiden sociale levensstijl. Zij streven wellicht meer autonomie en onafhankelijkheid na binnen de relatie (Lesthaeghe & Meekers, 1986). Commitment speelt een doorslaggevende rol in het verklaren van de verschillen. De relatieduur, het al dan niet hebben van kinderen en separatiegedachten zijn alle drie gerelateerd aan de mate waarin koppels een gezamenlijk vriendennetwerk hebben. Zoals verwacht neemt de netwerkoverlap toe naarmate koppels langer bij elkaar zijn en (nog) geen kinderen hebben. Naarmate koppels langer bij elkaar zijn, raakt hun vriendennetwerk meer met elkaar verweven. Het krijgen van een kind kan daarentegen leiden tot een afname van netwerkoverlap, met name bij vrouwen (Kalmijn, 2003). Bovendien

blijkt dat koppels een groter netwerkoverlap hebben en vaker gezamenlijk vrienden bezoeken wanneer ze meer vertrouwen hebben in de relatie. Twijfels over de relatie kan immers ertoe leiden dat men minder gaat investeren in de relatie.

Voor financiële gezamenlijkheid verklaren selectie en commitment slechts een deel van de verschillen. Een aantal selectiekenmerken en commitmentfactoren is gerelateerd aan het bundelen van inkomsten. Oudere koppels zijn allereerst meer geneigd hun inkomsten gescheiden te houden. Dit voelt echter counterintuïtief omdat op basis van de literatuur werd verwacht dat juist jongere individuen hun inkomsten apart houden. Er zijn een aantal onderzoeken die ook aantonen dat leeftijd negatief gerelateerd is aan het bundelen van inkomsten. Een verklaring hiervoor is dat oudere individuen meer nadenken over financiële strategieën. Het gescheiden houden van inkomsten kan bijvoorbeeld financiële voordelen opleveren (Heimdal & Houseknecht, 2003; Hiekel, Liefbroer & Poortman, 2014; Lyngstad, Noak & Tufte, 2011). In lijn met onze verwachting blijkt daarnaast dat het krijgen van kinderen ertoe leidt dat koppels vanuit praktische overwegingen ervoor kiezen om (gedeeltelijk) hun inkomsten te bundelen.

4.2 De relatietyologie op het vlak van gezamenlijkheid

Met de tweede onderzoeksvraag is onderzocht welke relatietypen te onderscheiden zijn op basis van de drie componenten van gezamenlijkheid. Relaties zijn simpelweg niet op te delen in twee ideaaltypes: relatietype gekenmerkt door een hoge gezamenlijkheid en een relatietype met een lage gezamenlijkheid. In dit onderzoek is een relatietyologie opgesteld waarbij vier verschillende relatietypen zijn onderscheiden. Allereerst zijn er koppels die zich van andere koppels onderscheiden doordat ze een gescheiden sociaal leven leiden. De beide partners hebben voornamelijk eigen vrienden en bezoeken deze voornamelijk zonder hun partner. Op financieel vlak bundelen ze hun inkomsten gedeeltelijk. Dit relatietype komt het meest overeen met een *moderne partnerrelatie* opgesteld door Hooghiemstra (1997) en de *segregated conjugal role-relationship* van Bott (1955, 1957) waarin het sociale leven van partners voornamelijk gescheiden is. Daarnaast zijn er relaties waarbij

partners ervoor kiezen om hun sociale leven gedeeltelijk met elkaar te verweven. Zij hebben zowel gemeenschappelijke als eigen vrienden en bezoeken deze zowel met als zonder partner. In het algemeen kiezen zij ervoor hun inkomsten gedeeltelijk te bundelen. Kortom, dit is een 'gedeeltelijk gezamenlijk relatietype'. Er is een derde relatietype geïdentificeerd waarbij koppels doorgaans een volledig gezamenlijk leven leiden. Ze bundelen hun inkomsten volledig, hebben vooral gemeenschappelijke vrienden en gaan samen op bezoek bij vrienden. Dit 'volledig gezamenlijk relatietype' correspondeert met de *joint conjugal role-relationship* en *traditioneel relatietype* van Bott (1955, 1957) en Hooghiemstra (1997). Tenslotte zijn er relaties waarbij koppels een volledig gezamenlijk sociaal leven leiden, maar op financieel gebied hun inkomsten slechts deels bundelen.

Deze opdeling van relatietypes op het gebied van gezamenlijkheid is het meest bepaald door het sociaal leven. De netwerkoverlap en het bezoeken van vrienden volgen hierin eenzelfde patroon. Op het vlak van financieel beheer is weinig variatie aanwezig. Het gescheiden houden van de inkomsten komt bijvoorbeeld in geen enkel relatietype voor. Dit is niet heel verrassend gezien het lage percentage koppels die inkomsten apart houden (8.1%).

4.3 De relatietyperen van net-gehuwden en net-samenwonenden

Met de derde onderzoeksvraag is inzicht verkregen in de wijze waarop de leefsituatie van koppels gerelateerd is aan de relatietypes op basis van gezamenlijkheid. In lijn met de vooropgestelde hypothese, kiezen net-gehuwde koppels in vergelijking tot net-samenwonende koppels vaker voor een volledig gezamenlijk relatietype. Net-gehuwden met en zonder premaritaal samenwonen verschillen niet sterk van elkaar. Dit geldt ook voor de net-samenwonenden met en zonder huwelijksintenties.

Hoewel de selectiefactoren leeftijd en traditionele opvattingen gerelateerd zijn aan relatietypes, zijn deze factoren niet volledig in staat de verschillen te verklaren. De vijfde hypothese, die stelt dat

selectie (deels) de verschillen tussen gehuwden en samenwonenden kan verklaren, is dus maar deels bevestigd. In lijn met eerdere bevindingen uit dit onderzoek, neemt de kans op een volledig gezamenlijk relatietype af naarmate men ouder wordt. Daarnaast kiezen individuen met traditionele opvattingen eerder voor een gezamenlijke levensstijl met de partner. Hoewel dit onderzoek de rol van selectie niet volledig kan bevestigen, hoeft dit niet te betekenen dat selectiefactoren helemaal geen invloed hebben. Mogelijk spelen andere selectiefactoren een rol welke niet zijn meegenomen binnen dit onderzoek.

De onderzoeksresultaten bieden geen sluitende evidentie voor de zesde hypothese. Deze stelt dat de verschillen in gezamenlijkheid tussen net-gehuwden en net-samenwonenden (deels) te verklaren zijn als gevolg van verschillen in de mate van commitment. De verschillen tussen gehuwden en samenwonenden worden wel kleiner, maar verdwijnen niet. Naarmate koppels langer bij elkaar zijn, neemt de kans op een volledig gezamenlijk relatietype toe. Dit impliceert dat hoe langer een relatie duurt, hoe meer het leven van de partners met elkaar verweven raakt. Dit is in lijn met voorgaande onderzoeken die stellen dat naarmate meer wordt geïnvesteerd in een relatie in de vorm van tijdsduur, het financiële en sociale leven van koppels meer verweven raakt (Kingston, & Nock, 1987; Lyngstad et al., 2011; Hiekel et al., 2014). Tevens blijkt dat individuen die twijfels hebben over de relatie doorgaans meer kans maken om een sociaal gescheiden leven te leiden en op financieel gebied deels de inkomsten te bundelen.

4.4 De relatietyevredenheid van net-gehuwden en net-samenwonenden

Met de laatste onderzoeksvraag is onderzocht in welke mate het belang van gezamenlijkheid voor de relatietyevredenheid verschilt voor net samenwonenden en net-gehuwden. Allereerst werd op basis van de literatuur verwacht dat koppels met een hoge gezamenlijkheid in hun relatie een hogere relationele tevredenheid hebben dan koppels met een lage gezamenlijkheid. Koppels met een volledig gezamenlijk relatietype zijn inderdaad meer tevreden met hun relatie.

Dit is echter het gevolg van de leefsituatie, commitment en in mindere mate selectie. Koppels die (nog) geen kinderen hebben en koppels die zeker zijn over de relatie met hun partner, hebben meer relationele tevredenheid. Daarnaast wijzen de onderzoeksresultaten op een ‘cohabitation gap’. Net-samenwonenden zijn doorgaans minder tevreden met hun relatie dan net-gehuwden. Hiermee werd hypothese 7 bevestigd die stelde dat net-gehuwde koppels meer tevreden zijn met hun relatie dan net-samenwonende koppel.

Tenslotte was de verwachting dat de mate van gezamenlijkheid meer van belang is voor net-samenwonenden voor hun relationele tevredenheid dan voor de relatietevredenheid van net-gehuwden. Hiervoor is geen evidentie gevonden binnen dit onderzoek. De relatie tussen gezamenlijkheid en relatietevredenheid wordt bepaald door leefsituatie en wordt er niet door gemodereerd. Het belang van gezamenlijkheid verschilt dus niet tussen gehuwden en samenwonenden.

4.5 Beperkingen van het onderzoek en aanbevelingen voor volgend onderzoek

Hoewel deze studie tot een aantal interessante vaststellingen komt, kent dit onderzoek echter een aantal beperkingen. De datastructuur van SiV maakt het mogelijk onderzoek te doen op koppelniveau. In dit onderzoek is ervoor gekozen om één partner te selecteren. De bekomen resultaten tonen daarmee slechts één zijde van de partnerrelatie. Informatie op koppelniveau is daarmee verloren gegaan.

De relatietynologie roept een tweetal vragen op: (1) op welke manier zijn de bevindingen specifiek voor net-gehuwden en net-samenwonenden? en (2) hoe stabiel zijn de relatietypen gedurende de levensloop? De grote meerwaarde van de steekproef is dat de gehuwde en samenwonende koppels in dezelfde levensfase zitten waardoor een goede vergelijking kon worden gemaakt. De begrenzing van de steekproef tot prille huwelijken en samenwoningrelaties heeft echter implicaties voor de resultaten. Allereerst mag het cross-sectionele karakter van het onderzoek niet uit het oog worden verloren. De data bestaat uit informatie over één

enkele fase in de levensloop van de koppels, namelijk het samenwonen of het huwen. Derhalve is geen rekening gehouden met levensloopeffecten welke mogelijk een invloed kunnen hebben op de verschillen tussen gehuwden en samenwonenden. De gevonden patronen zijn mogelijk specifiek voor koppels die net gehuwd zijn en net zijn gaan samenwonen. Een longitudinaal onderzoek zal meer inzicht kunnen bieden in de invloed van levenslooptransities op de mate van gezamenlijkheid van gehuwde en samenwonende koppels. Daarnaast is het met longitudinale gegevens mogelijk om na te gaan op welke momenten in de relatie, koppels beslissingen maken op het gebied van gezamenlijkheid.

Een andere beperking van deze studie heeft betrekking op de operationalisering van de variabelen. Allereerst zijn de gebruikte indicatoren van gezamenlijkheid te eng om alle relevante aspecten van gezamenlijkheid te dekken. De gezamenlijkheid van koppels op het gebied van sociale activiteiten is gemeten aan de hand van één enkele indicator (bezoeken van vrienden). Uitspraken binnen dit onderzoek over de gezamenlijkheid op het gebied van het ondernemen van sociale activiteiten zijn daarom niet te generaliseren voor alle soorten activiteiten op het vlak van vrijetijdsbesteding. Daarnaast is het al dan niet gezamenlijk bezoeken van vrienden gedeeltelijk bepaald door de netwerkoverlap van koppels. Wanneer koppels veel gezamenlijke vrienden hebben, is de kans dat ze deze gezamenlijk bezoeken groter. Voor vervolgonderzoek is het daarom interessant andere vormen van vrijetijdsbesteding mee te nemen.

Hoewel dit onderzoek aantoont dat de invloed van gezamenlijkheid op de relatietevredenheid van koppels te verklaren is door de leefsituatie, roept deze bevinding een aantal vragen op voor toekomstig onderzoek. Ten eerste is het onduidelijk of het een causale relatie betreft. Er zijn aanwijzingen dat individuen die een hoge relationele tevredenheid hebben, meer geneigd zijn om meer gezamenlijkheid in te bouwen in hun relatie (Steuber & Paik, 2014). De relatie tussen gezamenlijkheid en de relatietevredenheid kan een omgekeerde relatie weerspiegelen. Koppels die zeer tevreden zijn, kunnen dit wellicht uitdrukken door hun levens meer met elkaar te verweven. Met andere woorden, hier kan sprake zijn van een endogeniteitsprobleem (Steuber & Paik, 2014). Aangezien dit onderzoek aantoont dat gehuwden een meer gezamenlijke levensstijl

hebben dan ongehuwd samenwonenden, is het interessant om in vervolgonderzoek te onderzoeken of er een omgekeerd causaal verband is tussen relatietevredenheid en leefsituatie. Ten tweede vragen we ons af, of een hoge mate van gezamenlijkheid enkel gezien kan worden als een relationele investering die een hogere mate van relatietevredenheid met zich mee brengt, of dat het ook als een teken van liefde kan worden gezien. Steuber en Paik (2014) toonden aan dat het bundelen van inkomsten wel de relatietevredenheid van koppels vergroot, maar niet de liefde. Voor vervolgonderzoek is het daarom interessant om liefde als indicator voor relatietevredenheid mee te nemen.

4.6 Algehele conclusie

Net-gehuwden bundelen vaker hun inkomsten, hebben vaker gezamenlijke vrienden en gaan vaker gezamenlijk op bezoek bij vrienden. Dit maakt dat net-gehuwden koppels meer kans maken om te kiezen voor een volledig gezamenlijke levensstijl dan net-samenwonenden. Deze studie toont daarmee aan dat de hedendaagse relatievorming een bewust keuzeproces is geworden. Tot aan de jaren zeventig was het vanzelfsprekend dat het samenwonen samenviel met een verandering in burgerlijke staat. Tegenwoordig is de keuze voor een bepaalde leefvorm een bewust proces waarbij tevens de keuze wordt gemaakt om al dan niet een gezamenlijke levensstijl te volgen. Cohabitatie kan daarom niet gezien worden als een vervanging van het huwelijk, maar als een leefvorm die bestaat naast het huwelijk.

Het verschil in gezamenlijkheid tussen net-gehuwden en net-samenwonenden hangt niet samen met de relationele tevredenheid. Net-gehuwden zijn dan wel meer tevreden over hun relatie dan net-samenwonenden, maar dit is niet omwille van hun hogere gezamenlijkheid. De mate van gezamenlijkheid, selectie en de mate van commitment, kunnen geen verklaring bieden voor de gevonden 'cohabitation gap'. Verder onderzoek zal moeten uitwijzen waarom net-gehuwden meer tevreden zijn met hun relatie dan net-samenwonenden.

Referenties

- Amato, P., Booth, A., Johnson, D., & Rogers, S. (2007). *Alone together: How marriage in America is changing*. Cambridge: Harvard University Press.
- Agresti, A., & Franklin, C. (2014). *Statistics: The Art and Science of Learning from Data*. Pearson Education
- Axinn, W.G., & Thornton, A. (1992). The Relationship between cohabitation and divorce – selectivity or causal influence. *Demography*, 29(3), 357–374.
- Axinn, W.G., & Barber, J.S. (1997). Living arrangements and family formation attitudes in early adulthood. *Journal of Marriage and the Family*, 59, 595-611.
- Azen, R., & Walker, C.M. (2011). *Categorical data analysis for the behavioral and social sciences*. Routledge: Taylor & Francis Group.
- Batalova, J., & Cohen, P.N. (2002). Premarital cohabitation and housework: Couples in cross-national perspective. *Journal of Marriage and Family*, 64(3), 129-144.
- Baxter, J. (2001). Marital status and the division of household labour. *Family Matters*, 58, 16-21.
- Baxter, J. (2005). To Marry or Not to Marry Marital Status and the Household Division of Labor. *Journal of Family Issues*, 26(3), 300-321.
- Beck, U., & Beck-Gernsheim, E. (2002). *Individualization: Institutionalized individualism and its social and political consequences*. London, UK: Sage
- Becker, O.A., & Lois, D. (2010). Selection, alignment, and their interplay: Origins of lifestyle homogamy in couple relationships. *Journal of Marriage and Family*, 72(5), 1234-1248.
- Becker, O.A., & Lois, D. (2014). Lifestyle Homogamy in Couple Relationships. In *Encyclopedia of Quality of Life and Well-Being Research* (pp. 3607-3611). Springer Netherlands.
- Berrington, A., Perelli-Harris, B., & Trevena, P. (2015). Commitment and the changing sequence of cohabitation,

- childbearing and marriage: insights from qualitative research in the UK. *Demographic Research*, 33(12), 327-362.
- Blumstein, P., & Schwartz, P. (1983). *American couples*. New York: William Morrow.
- Bott, E. (1955). Urban families: conjugal roles and social networks. *Human relations*, 8(4), 345-384.
- Bott, E. (1957). *Family and social network: Roles, norms, and external relationships in ordinary urban families*. London: Tavistock.
- Bianchi, S.M., & Casper, L.M. (2000). American families. *Population Reference Bureau*, 55(4), 3-42.
- Bianchi, S.M., Milkie, M. A., Sayer, L.C., & Robinson, J.P. (2000). Is anyone doing the housework? Trends in the gender division of household labor. *Social Forces*, 79(1), 191-228.
- Brines, J., & Joyner, K. (1999). The ties that bind: Principles of cohesion in cohabitation and marriage. *American Sociological Review*, 64(3), 333-355.
- Brown, S.L. (2003). Relationship quality dynamics of cohabiting unions. *Journal of Family Issues*, 24, 583 – 601.
- Brown, S.L. (2004). Moving from cohabitation to marriage: Effects on relationship quality. *Social Science Research*, 33, 1 – 19.
- Brown, S., Manning, W.D., & Payne, K.K. (2015). Relationship quality among cohabiting versus married couples. *Journal of Family Issues*, (1)24.
- Brown, S.L., & Booth, A. (1996). Cohabitation versus marriage: A comparison of relationship quality. *Journal of Marriage and the Family* 58(3), 668–678.
- Bumpass, L.L. (1990). What's happening to the family? Interactions between demographic and institutional change. *Demography*, 27(4), 483-498.
- Burgoyne, C.B., Clarke, V., Reibstein, J., Edmunds, A.E., (2006). All my worldly goods I share with you? Managing money at the transition to heterosexual marriage. *The Sociological Review*, 54(4), 619–637.
- Burgoyne, C.B., Reibstein, J., Edmunds, A., & Dolman, V. (2007). Money management systems in early marriage: Factors influencing change and stability. *Journal of Economic Psychology*, 28(2), 214-228.

- Cherlin, A.J. (2004). The deinstitutionalization of American marriage. *Journal of Marriage and Family* 66(4), 848-861.
- Clarkberg, M. (1999). The price of partnering, The role of economic well-being in young adults' first union experiences. *Social Forces*, 77(3), 945-968.
- Clarkberg, M., Stolzenberg, R. M., & Waite, L. J. (1995). Attitudes, values, and entrance into cohabitational versus marital unions. *Social forces*, 74(2), 609-632.
- Coltrane, S. (2000). Research on household labor, modelling and measuring the social embeddedness of routine family work. *Journal of Marriage and the Family*, 62(4), 1208-1033.
- Corijn, M. (1994). Ongehuwd samenwonen in Vlaanderen in Europees perspectief. In: *Bevolking en Gezin*, 2, 59-107
- Corijn, M. (2004a). *Ongehuwd en gehuwd samenwonen in België. Feiten en opvattingen vanuit een sociaal-demografisch perspectief*. Brussel: Centrum voor Bevolkings- en Gezinsstudien.
- Corijn, M. (2004b). *Opvattingen over huwelijk en ouderschap, zorg voor kinderen en voor ouderen. Eerste resultaten van de postenquête 'Bevolking en beleid in Vlaanderen' (DIALOG-project)*. Brussel: CBGS-Werkdocument 5, 53 pp.
- Corijn, M. (2010). *Het profiel van de niet-gehuwd samenwonenden in het Vlaamse Gewest*. Brussel: Studiedienst van de Vlaamse Regering, SVR-Webartikel 18.
- Corijn, M. (2014a). *Ruimtelijke spreiding van het ongehuwd samenwonen in Europa, België en het Vlaamse Gewest*. Brussel: Studiedienst van de Vlaamse Regering, SVR-Webartikel 9.
- Corijn, M. (2014b). *Gehuwd of ongehuwd samenwonen: verschillen in welbevinden*. Brussel: Studiedienst van de Vlaamse Regering, SVR-Webartikel 12.
- Corijn, M. (2015). *Samenwonend met een partner in het Vlaamse Gewest: gehuwd, wettelijk samenwonend of zonder regeling*. Brussel: Studiedienst van de Vlaamse Regering, SVR-Webartikel 6.
- Corijn, M. (2016) *Het Vlaamse en Belgische echtscheidingscijfer: evolutie, positionering, verklaringen en gevolgen*. Brussel: Studiedienst van de Vlaamse Regering, SVR-webartikel 4.

- Corijn, M., & Matthijs, K. (2005). Gehuwd en ongehuwd samenwonen in België: een sociaal-demografisch perspectief. In C. Forder & A. Verbeke (Red.), *Gehuwd of niet: maakt het iets uit* (pp. 47-65). Antwerpen: Intersentia.
- Corijn, M., Sodermans, A.K., & Vanassche, S. (2011). *Zijn jongeren in Vlaanderen van plan om te huwen (en te scheiden)*. Brussel: Studiedienst van de Vlaamse Regering, SVR-Webartikel 15.
- Corijn, M., & Van Peer, C. (2013). *Gezinstransities in Vlaanderen*. Brussel: Studiedienst van de Vlaamse Regering, SVR-Webartikel 2.
- Crawford, D.W., Houts, R.M., Huston, T.L., & George, L.J. (2002). Compatibility, leisure, and satisfaction in marital relationships. *Journal of Marriage and Family*, 54, 433-449.
- Davis, S.N., & Greenstein, T.N. (2004). Cross-national variations in the division of household labor. *Journal of Marriage and Family*, 66(5), 1260-1271.
- Deboosere, P., Lesthaeghe, R., Surkyn, J., Willaert, D., Boulanger, P., Lambert, A., & Lohlé-Tart, L. (2009). *Huishoudens en gezinnen in België*. Monografieën Sociaal-Economische Enquête 2001, Nr 4. Brussel: FOD Economie, Algemene Directie Statistiek en Economische Informatie.
- Domínguez-Folgueras, M. (2013). Is cohabitation more egalitarian? The division of household labor in five European countries. *Journal of Family Issues*, 34(12), 1623-1646.
- Duncan, S., Barlow, A., & James, G. (2005). Why Don't They Marry-Cohabitation, Commitment and DIY Marriage. *Child and Family Law Quarterly*, 17(3), 383-397.
- Elizabeth, V. (2001). Managing money, managing coupledness: a critical examination of cohabitant's money management practices. *The Sociological Review* 49(3), 389-41.
- Ermisch, J., & Francesconi, M. (2000). Patterns of household and family formation. In R. Berthoud, J. Gershuny (Red.), *Seven Years in the Lives of British Families*. (pp. 21-44). The Policy Press, Bristol.
- Field, A. (2009). *Discovering statistics using spss*. Londen: Sage.

- Fletcher, G.J., & Kininmonth, L.A. (1992). Measuring relationship beliefs: An individual differences scale. *Journal of Research in Personality*, 26(4), 371-397.
- FOD Economie (2016). *Echtscheidingen in 2015 dossier*. Brussel: FOD Economie.
- Forder, C., & Verbeke, A. (2005). *Gehuwd of niet: maakt het iets uit?*. Antwerpen: Intersentia Uitgevers.
- Frank, E., & Brandstätter, V. (2002). Approach versus avoidance: different types of commitment in intimate relationships. *Journal of personality and social psychology*, 82(2), 208-221.
- Franke, T.M., Ho, T., & Christie, C.A. (2012). The Chi-Square Test Often Used and More Often Misinterpreted. *American Journal of Evaluation*, 33(3), 448-458.
- Genadek, K.R., Flood, S.M., & Roman, J.G. (2015). Trends in Spouses' Shared Time in the United States, 1965-2012 (Working Paper Nr. 2015-2). Geraadpleegd via <https://pop.umn.edu/sites/pop.umn.edu/files/wp-2015-2.pdf>
- Generations and Gender Programme (2011). Over relaties van de Belgen. In: GGP Belgium Policy Brief, 1
- Gibson-Davis, C.M., Edin, K., & McLanahan, S. (2005). High hopes but even higher expectations: The retreat from marriage among low-income couples. *Journal of Marriage and Family*, 67(5), 1301-1312.
- Giddens, A. (1991). *Modernity and self-identity: Self and society in the late modern age*. Stanford University Press.
- Giddens, A. (1992). *The transformation of intimacy*. Cambridge: Polity Press.
- Gupta, S. (1999). The effects of transitions in marital status on men's performance of housework. *Journal of Marriage and the Family*, 61, 700-711.
- Hallberg, D., & Klevmarck, A. (2003). Time for children, a study of parents' time allocation. *Journal of Population Economics*, 16(2), 205-226.
- Hansen, T., Moum T., & Shapiro, A. (2007). Relational and individual well-being among cohabitators and married individuals in midlife: Recent trends from Norway. *Journal of Family Issues*, 28, 910 – 933.

- Heimdal, K.R. & Houseknecht, S.K. (2003). Cohabiting and married couples' income organization: Approaches in Sweden and the United States. *Journal of Marriage and Family* 65(3), 525–538.
- Hiekel, N., & Castro-Martín, T. (2014). Grasping the diversity of cohabitation: Fertility intentions among cohabiters across Europe. *Journal of Marriage and Family*, 76(3), 489-505.
- Hiekel, N., Liefbroer, A.C., & Poortman, A. (2014a). Income pooling strategies among cohabiting and married couples: A comparative perspective. *Demographic Research*, 30(1), 1527-1560.
- Hiekel, N., Liefbroer, A.C., & Poortman, A.R. (2014b). Understanding diversity in the meaning of cohabitation across Europe. *European Journal of Population*, 30(4), 391-410.
- Hogerbrugge, M.J., & Dykstra, P.A. (2009). The family ties of unmarried cohabiting and married persons in the Netherlands. *Journal of Marriage and Family*, 71(1), 135-145.
- Hooghiemstra, E. (1997). Partnerrelaties. In M. Niphuis-Nell (Red.), *Sociale atlas van de vrouw* (pp. 187-222). Den Haag: Sociaal en Cultureel Planbureau.
- Jacobs, T. (2000). *Gezinsontbinding in Vlaanderen. Boek I: persoonlijke relaties in beweging*. Antwerpen: Universiteit Antwerpen.
- Jacobs, T., de Maeyer, S., Beck, M., & de Bruyn, S. (2000). Arbeidsverdeling bij samenwonende koppels in België: diversiteit, dynamiek en emancipatie. *Bevolking en Gezin*, 1, 33-58.
- Johnson, M. (1991). Commitment to personal relationships. *Advances in Personal Relationships*, 3, 117–143.
- Kalmijn, M. (2003). Shared friendship networks and the life course: An analysis of survey data on married and cohabiting couples. *Social Networks*, 25(3), 231-249.
- Kalmijn, M. (2007). Explaining cross-national differences in marriage, cohabitation, and divorce in Europe, 1990–2000. *Population studies*, 61(3), 243-263.

- Kalmijn, M. (2011). The influence of men's income and employment on marriage and cohabitation: Testing Oppenheimer's theory in Europe. *European Journal of Population*, 27(3), 269-293.
- Kalmijn, M., & Bernasco, W. (2001). Joint and separated lifestyles in couple relationships. *Journal of Marriage and Family*, 63(3), 639-654.
- Kenney, C.T., & Goldstein, J. (2012). Too poor to marry? A cross-national comparison of the SES-gradient in non-marriage. In *European Population Conference, Stockholm, Sweden*.
- Kiernan, K. (2000). European perspectives on union formation. In Waite, L., Bachrach, C., Hindin, M., Thomson, E., and Thornton, A. (Red.). *The ties that bind: Perspectives on marriage and cohabitation* (pp. 40-58). New York: Aldine Gruyter.
- Kieran, K. (2002). Cohabitation in Western-Europe: Trends, issues, and implications. In A. Booth & A. C. Crouter (Red), *Just living together: Implication of cohabitation on families, children, and social policy* (pp. 3-31). Mahwah, NJ: Erlbaum.
- Kiernan, K. (2004). Unmarried cohabitation and parenthood in Britain and Europe. *Law & policy*, 26(1), 33-55.
- Kline Rhoades, G., Stanley, S.M., & Markman, H.J. (2006). Pre-engagement cohabitation and gender asymmetry in marital commitment. *Journal of Family Psychology*, 20(4), 553 – 560.
- Kooy, G.A. (1985). Seksualiteit, huwelijk en gezin in naoorlogs Nederland. In *De toekomst van het westerse gezin* (pp. 9-56). Amsterdam: Noord Hollandsche Uitgeversmaatschappij.
- Langeveld, H.M. (1985). *Binding in vrijheid: een studie naar toekomstige gezinnen, relaties en hulpverlening*. 's-Gravenhage: Staatsuitgeverij.
- Lesthaeghe, R., & Meekers, D. (1986). Value changes and the dimensions of familialism in the European community. *European Journal of Population*, 2, 225–268.
- Lesthaeghe, R., & Surkyn, J. (2006). Grondslagen en verspreiding van de Tweede Demografische Transitie. *Justitiële verkenningen*, 4(3), 75-97.

- Locksley, A. (1980). On the effects of wives' employment on marital adjustment and companionship. *Journal of Marriage and the Family*, 42(2), 337–346.
- Lucas, R.E., Clark, A.E., Georgellis, Y., & Diener, E. (2003). Reexamining adaptation and the setpoint model of happiness: Reactions to changes in marital status. *Journal of Personality and Social Psychology*, 84, 527-539.
- Lyngstad, T.H., Noack, T., & Tuftte, P.A. (2011). Pooling of economic resources: A comparison of Norwegian married and cohabiting couples. *European Sociological Review* 27(5), 624–635.
- Manting, D. (1994). *Dynamics in marriage and cohabitation: an inter-temporal life course analysis of first union formation and dissolution*. Amsterdam: Thesis Publishers.
- Manting, D. (1996). The changing meaning of cohabitation and marriage. *European Sociological Review*, 12(1), 53–65.
- Meggiolaro, S. (2014). Household Labor Allocation Among Married and Cohabiting Couples in Italy. *Journal of Family Issues*, 35(6), 851-876.
- Meyer, J.P., & Allen, N.J. (1991). A three-component conceptualization of organizational commitment. *Human Resource Management Review*, 1(1), 61–98.
- Miller, B.C. (1976). A multivariate developmental model of marital satisfaction. *Journal of Marriage and the Family*, 38, 643–657.
- Musick, K. (2007). Cohabitation, nonmarital childbearing, and the marriage process. *Demographic Research*, 16, 249–286.
- Musick, K., Bumpass, L. (2006). *Cohabitation, marriage, and trajectories in well-being and relationships*. (online working paper series) Los Angeles: California Center for Population Research.
- Nock, S.L. (1995). A comparison of marriages and cohabiting relationships. *Journal of Family Issues*, 16(1), 53-76.
- Norušis, M. J. (2012). *IBM SPSS statistics 19 statistical procedures companion*. Prentice Hall.
- Pahl, J. (1989). *Money and Marriage*. Basingstoke: Macmillan.

- Pahl, J. (2008). Family finances, individualisation, spending patterns and access to credit. *The Journal of Socio-Economics*, 37(2), 577-591.
- Pasteels, I., & Mortelmans, D. (2011). Huwen en scheiding in de levensloop. In D. Mortelmans et al. (Red.), *Scheiding in Vlaanderen* (pp. 65-84). Leuven: Acco
- Pasteels I., Mortelmans, D., Bracke, P., Matthijs, K., Van Bavel, J., & Van Peer, C. (2011) *Scheiding in Vlaanderen. Deelopdracht 2: Net-gehuwden en Net-samenwonenden. Golf 1 2010. Surveydesign, steekproef en dataset* (working paper versie 2011). Antwerpen: Universiteit Antwerpen.
- Perelli-Harris, B., Kreyenfeld, M., Sigle-Rushton, W., Keizer, R., Lappégard, T., Jasilioniene, A., Berghammer, C., & Di Giulio, P. (2012). Changes in union status during the transition to parenthood in eleven European countries, 1970s to early 2000s. *Population Studies*, 66, 167–182.
- Poortman, A.R., & Mills, M. (2012). Investments in marriage and cohabitation: The role of legal and interpersonal commitment. *Journal of Marriage and Family*, 74(2), 357-376.
- Rhoades, G.K., Stanley, S.M., & Markman, H.J. (2010). Should I stay or should I go? Predicting dating relationship stability from four aspects of commitment. *Journal of Family Psychology* 24(5), 543–550.
- Ross, C.E. (1995). Reconceptualizing marital status as a continuum of social attachment. *Journal of Marriage and the Family*, 57, 129- 140.
- Rözer, J.J., Mollenhorst, G., & Volker, B. (2015). Romantic relationship formation, maintenance and changes in personal networks. *Advances in life course research*, 23, 86-97.
- Pryor, J.E., & Roberts, J. (2005). What is commitment? How married and cohabiting parents talk about their relationships. *Family Matters*, 71, 24-31
- Sanders, H. (2009). Huwelijk in (ver-) wording. Ongehuwd samenwonen als maatschappelijk ethos: sociologische verkenning en ethisch-theologische reflectie. *Academisch proefschrift, K.U. Leuven*.

- Sayer, L.C., Bianchi, S.M., & Robinson, J.P. (2004). Are parents investing less in children? Trends in mothers' and fathers' time with children. *American Journal of Sociology*, 110(1), 1-43.
- Seltzer, J.A. (2004). Cohabitation in the United States and Britain: Demography, kinship, and the future. *Journal of Marriage and Family* 66(4), 921-928.
- Sharma, S. (1996). *Applied Multivariate Techniques*. University of South Carolina.
- Skinner, K.B., Bahr, S.J., Crane, D.R., & Call, V.R. (2002). Cohabitation, Marriage, and Remarriage A comparison of Relationship Quality Over Time. *Journal of Family Issues*, 23(1), 74-90.
- Smart, C., & Stevens, P. (2000). *Cohabitation breakdown*. London: Family Policy Studies Centre.
- Smock, P.J. (2000). Cohabitation in the United States: An appraisal of research themes, findings, and implications. *Annual Review of Sociology*, 26, 1-20.
- Soons, J.P. M., Kalmijn, M., Teachman, J. (2009). Is marriage more than cohabitation? Well-being differences in 30 European countries. *Journal of Marriage and Family*, 71(5), 1141-1157.
- Stafford, R., Backman, E., & Dibona, P. (1977). The division of labor among cohabiting and married couples. *Journal of Marriage and the Family*, 39(1), 43-57.
- Stanley, S.M., & Markman, H.J. (1992). Assessing commitment in personal relationships. *Journal of Marriage and The Family*, 54, 595-608.
- Stanley, S.M., Whitton, S.W., & Markman, H.J. (2004). Maybe i do interpersonal commitment and premarital or nonmarital cohabitation. *Journal of Family Issues*, 25(4), 496-519.
- Statistics Belgium (2015). *Valentijn in cijfers: 6 op 10 Belgen wonen samen als koppels*. Geraadpleegd op 7 november, 2016 via http://www.census2011.be/idk/idk1_nl.html.
- Steuber, K.R., & Paik, A. (2014). Of Money and Love Joint Banking, Relationship Quality, and Cohabitation. *Journal of Family Issues*, 35(9), 1154-1176.

- Steuber, K.R., Priem, J.S., Scharp, K.M., & Thomas, L. (2014). The content of relational uncertainty in non-engaged cohabiting relationships. *Journal of Applied Communication Research*, 42(1), 107-123.
- Surra, C.A., & Longstreth, M. (1990). Similarity of outcomes, interdependence, and conflict in dating relationships. *Journal of Personality and Social Psychology*, 59, 501-516.
- Theunis, L., Jappens, M., Vandenbroeck, B., & Van Bavel, J. (2015). Voor eeuwig en altijd? Houdingen omtrent huwen en scheiden bij Vlaamse jongeren met gehuwde en gescheiden ouders. *Relaties en Nieuwe Gezinnen*, 5(1), 1-24.
- Thornton, A., Axinn, W.G., & Hill, D.H. (1992). Reciprocal effects of religiosity, cohabitation, and marriage. *American Journal of Sociology*, 98, 628-661.
- Van de Kaa, D.J. (2002). The idea of a second demographic transition in industrialized countries. *Birth*, 35, 45.
- Van Praag, C. (2004). Gezochte en ongezochte gezamenlijkheid: gezin, woongroep, carpool. In P. Schnabel (Red), *Individualisering en sociale integratie* (pp. 31-48). Den Haag: Sociaal en Cultureel Planbureau.
- Vogler, C. (2005). Cohabiting couples: rethinking money in the household at the beginning of the twenty first century. *The Sociological Review*, 53(1), 1-29.
- Vogler, C., Brockmann, M., Wiggins, D.R. (2006). Managing money in new heterosexual forms of intimate relationships. *The Journal of Socio-Economics*, 73, 552-576.
- Voorpostel, M., van der Lippe, T., & Gershuny, J. (2009). Trends in free time with a partner: A transformation of intimacy? *Social indicators research*, 93(1), 165-169.
- Waite, L.J., & Joyner, K. (2001). Emotional satisfaction and physical pleasure in sexual unions: Time horizon, sexual behavior, and sexual exclusivity. *Journal of Marriage and Family*, 63(1), 247-264.
- Wiersma, G.E. (2012). *Cohabitation, an alternative to marriage?: a cross-national study*. Boston: Martinus Nijhoff.
- Wiik, K.A. (2009). You'd better wait! Socioeconomic background and timing of first marriage vs. First cohabitation. *European Sociological Review*, 25, 139-153.

- Wiik, K.A., Keizer, R., Lappegård, T. (2012). Relationship quality in marital and cohabiting unions across Europe. *Journal of Marriage and Family*, 74(3), 389-398.
- Wiik, K.A., Bernhardt, E., & Noack, T. (2009). A study of commitment and relationship quality in Sweden and Norway. *Journal of Marriage and Family*, 71(3), 465–477.
- Winkler, A.E. (1997). Economic decision-making by cohabitators: findings regarding income pooling. *Applied Economics* 29(8), 1079–1090.
- Yodanis, C., & Lauer, S. (2014). Is marriage individualized? What couples actually do. *Journal of Family Theory & Review*, 6(2), 184-197.